

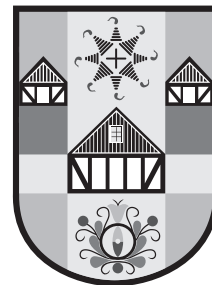
KLĘKA

BEZPŁATNY INFORMATOR GMINNY

www.gminalinia.com.pl

Lipiec 2013 nr3 Rok VII

Gmina Linia



SZANOWNI MIESZKAŃCY

28 czerwca zabrzmiał ostatni dzwonek w roku szkolnym 2012/2013. Rozpoczął się czas wypoczynku dzieci i młodzieży. Zadbajmy wszyscy o to, żeby był to bezpieczny wypoczynek. Drodzy rodzice, zwróćcie szczególną uwagę na miejsca zabaw swoich pociech. Natężenie ruchu pojazdów w okresie letnim stwarza poważne zagrożenie dla dzieci poruszających się na rowerach. Przypomnijcie swoim pociechom o zasadach bezpiecznego korzystania z dróg publicznych. Uczulcie je na zagrożenia związane z kąpielą w miejscach niestrzeżonych. Na dorosłych spoczywa odpowiedzialność za bezpieczeństwo naszych podopiecznych. Dotyczy to również prac polowych, związanych ze żniwami. Nikomu nie trzeba udowadniać, jak wielkie zagrożenie stanowi nieodpowiedzialność podczas prac z użyciem maszyn rolniczych. **Pamiętajmy o tym !**

Życzymy wszystkim bezpiecznych wakacji !

DZIEŃ PATRONA

14 czerwca Szkoła Podstawowa w Niepoczołowicach obchodziła Dzień Patrona. Świątowano piątą rocznicę nadania szkole imienia **ks. kan. Bazylego Oleckiego**.

Uroczystość zaszczycili: siostra patrona- Pani Maria Burczyk z mężem, Wójt Gminy Linia Pan Łukasz Jabłoński, Dyrektor GDK w Lini Pan Jan Trofimowicz, przyjaciele szkoły Państwo Małgorzata i Andrzej Labuda. Po Mszy Świętej

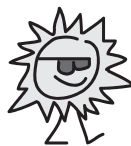
odprawionej w intencji Patrona i społeczności szkolnej przez ks. Proboszcza Wojciecha Senger, wysłuchaliśmy koncertu muzycznego. Pani Dyrektor Joanna Kruszyńska wręczyła nagrody laureatom konkursów poetyckiego o patronie i plastycznego „Obrazki z życia patrona”. Następnie podziwialiśmy przedstawienie „Duch przyszłości” w wykonaniu szkolnego koła teatralnego. Na wszystkich uczniów czekał także słodki upominek. Był to miły i udany dzień w życiu szkoły.



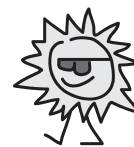
WAKACJE

„Zamiast odpoczywać siedząc, odpoczywaj chodząc”

Miłych, radosnych i bezpiecznych wakacji pracownikom oświaty, dzieciom oraz młodzieży z Gminy Linia



życzą



Przewodniczący Rady Gminy
Czesław Hinz

Wójt Gminy Linia
Łukasz Jabłoński

UWAGA ROLNICY

Przypominamy, iż według rozporządzenia z 2012 r. zmienił się drugi termin składania wniosków o zwrot podatku akcyzowego, zawartego w cenie oleju napędowego wykorzystanego do produkcji rolnej. Wnioski będzie można składać - od 1 do 31 sierpnia 2013 r. wraz z fakturami VAT (lub ich kopiami potwierdzonymi za zgodność), dokumentującymi zakup ON, wykorzystanego do produkcji rolnej w okresie od 1 lutego do 31 lipca 2013 r.

PODZIĘKOWANIA

**Rodzicom uczniów klasy III a i III b
Szkoły Podstawowej w Lini
serdeczne podziękowania za kilkuletnią współpracę**

składają wychowawczynie
p. K. Kunc i W. Barembruch

DOŚWIADCZENIA CHEMICZNE w SZKOLE PODSTAWOWEJ w NIEPOCZOŁOWICACH

28 maja 2013 r. gościliśmy w szkole chemiczkę, która przeprowadziła zajęcia edukacyjne dla przedszkolaków oraz uczniów klas IV – VI.

Podczas spotkania uczniowie samodzielnie wykonywali eksperymenty chemiczne. Udało im się zrobić wspaniałe tęcze na mleku, były też wybuchy dymu, przeróżne zapachy i barwy.

Zajęcia bardzo zainteresowały dzieci oraz zainspirowały do wykonywania dalszych eksperymentów.



ODPADY KOMUNALNE HARMONOGRAM ŚWIADCZENIA USŁUG ODBIERANIA ODPADÓW KOMUNALNYCH I SELEKTYWNIE ZBIERANYCH



Usługi związane z odbieraniem odpadów komunalnych od mieszkańców naszej gminy będą realizowane przez Firmę Usługową Zakład Usług Komunalnych z Wejherowa.

Odpady komunalne zmieszane odbierane będą **co drugi czwartek począwszy od 11 lipca. (tj. 11 i 25 lipca, 8 i 22 sierpnia, 5 i 19 września).** Natomiast odpady selektywnie zbierane w pojemnikach lub workach koloru zielonego, żółtego, niebieskiego i brązowego raz w miesiącu (**10 lipca, 14 sierpnia, 11 września**). O kolejnych terminach informować będziemy w następnym numerze Klëki.

Zgodnie z Regulaminem utrzymania czystości i porządku na terenie Gminy Linia właściciele nieruchomości obowiązani są do prowadzenia selektywnej zbiórki odpadów w workach zielonych - dla szkła oraz żółtych – tworzyw sztucznych.

Zakład Usług Komunalnych oferuje rozszerzoną ofertę selektywnej zbiórki o dodatkowe worki tj. w kolorze niebieskim i brązowym

CO SEGREGUJEMY I W JAKI SPOSÓB

Pojemnik lub worki w kolorze NIEBIESKIM

Wrzucamy: każdy rodzaj papieru: gazetowy, pakowy, kredowy, książki, tektura – opakowania wielomateriałowe, kartoniki po napojach, mleku, worki po cementcie, suchych zaprawach i klejach, tapety (bez tynku)

Nie wrzucamy: kalka techniczna, maszynowa, opakowania nieopróżnione, worki i tapety zanieczyszczone, tacki jednorazowe zanieczyszczone tłuszczem.

Pojemnik lub worki w kolorze ŻÓŁTYM

Wrzucamy: wszystkie worki foliowe, folia opakowaniowa, puste butelki po napojach, chemii gospodarczej, nakrętki, opakowania po wędlinach, owocach i warzywach, doniczki, plastikowe wiaderka, opakowania po farbach, olejach silnikowych, styropian opakowaniowy i budowlany -lecz nie zanieczyszczony tynkiem lub klejem, wszystkie elementy metalowe: zakrętki od słoików, butelek, puszki aluminiowe, metalowe, folia aluminiowa opakowania po chipsach, kawie, wieczka po jogurtach, serkach, puste puszki po farbach.

Nie wrzucamy: styropian zanieczyszczony tynkiem i klejem, nieopróżnione opakowania.

Pojemnik lub worki w kolorze ZIELONYM

Wrzucamy: opakowania szklane bezbarwne i kolorowe po produktach spożywczych, kosmetycznych, chemicznych z gospodarstwa domowego np.: butelki

Nie wrzucamy: szyby okienne, samochodowe, kineskopy, szklanki – duralex, żaroodporne, talerze. porcelana fajans, żarówki oraz świetlówki.

Pojemnik lub worki w kolorze BRAZOWYM

Wrzucamy: skoszona trawa, liście, gałęzie krzewów i konary drzew, choinki w okresie poświątecznym, odpady roślinne z warzyw surowych i gotowanych z gospodarstw domowych typu: obierki z ziemniaków i warzyw, resztki pochodzenia roślinnego, stare siano, słoma, kora, wióry, trociny.

Nie wrzucamy: mięso, kości, tłuszcze.

Pojemnik na odpady zmieszane/czarny worek

Wrzucamy: pozostałości po wydzieleniu z masy śmieci odpadów nadających się do recyklingu oraz odpadów niebezpiecznych. Np. worki z odkurzacza, kobiece artykuły higieniczne, pampersy, lustra, szkło zbrojone, szkło płaskie, ceramikę, popiół z węgla i koksu, niedopałki papierosów itp

Nie wrzucamy: gorącego popiołu i szlaki, odpadów ogrodowych, skoszonej trawy, liści, gałęzi

Właściciele nieruchomości są zobowiązani do wystawiania pojemników i worków przed posesję w dniu wywozu do godz. 7⁰⁰. Właściciele nieruchomości mogą samodzielnie, bez dodatkowych opłat dostarczyć odpady komunalne zebrane w sposób selektywny do Punktu Selektywnej Zbiórki Odpadów Komunalnych (PSZOK) zlokalizowanego na terenie Gminnej Oczyszczalni Ścieków w Tłuczewie.

PSZOK będzie czynny od poniedziałku do piątku od 8.00 – 12.00

INFORMACJA W SPRAWIE SZKOLNEGO STYPENDIUM SOCJALNEGO W ROKU SZKOLNYM 2013/2014

Informuję, że w roku szkolnym **2013/2014** nadal będzie realizowany program szkolnego stypendium socjalnego dla uczniów szkół podstawowych, gimnazjów, szkół ponadgimnazjalnych oraz słuchaczy kolegiów nauczycielskich, nauczycielskich kolegiów języków obcych, zamieszkałych na terenie Gminy Linia, w których miesięczny dochód **netto** nie przekracza kwoty na jednego członka rodziny: **456 zł**

Formularze wniosków o przyznanie szkolnego stypendium socjalnego można pobierać w Urzędzie Gminy Linia, pok. nr 12 lub na stronie internetowej: <http://www.gminalinia.com.pl/> **po 20 sierpnia 2013 r.**

Wnioski należy składać w terminie do dnia **13 września br.** w Urzędzie Gminy Linia, **pok. nr 12 w godz. od 9.00 do 14.00**

PROMUJEMY ZDROWY STYL ŻYCIA

Członkowie i podopieczni Stowarzyszenia „Bądźmy Razem” już po raz piąty skorzystali z oferty Urzędu Gminy w Lini, polegającej na finansowym wsparciu realizacji zadania publicznego z zakresu promocji zdrowia. Tym razem pod hasłem „**W zdrowym ciele, zdrowy duch**” wykonywaliśmy zadania, które w znacznym stopniu uaktywniły grupę i wpłynęły na poprawę samopoczucia i sprawności fizycznej uczestników.

Regularne marsze z kijkami (dwa razy w tygodniu - we wtorki i czwartki), spotkanie z psychologiem, dyskusje na temat problemów codziennego życia i sposobów ich rozwiązywania – to najważniejsze zamierzenia, które zrealizowaliśmy.

Czerwcowy weekend spędziliśmy we Władysławowie w willi „Bosman”. Mieliśmy okazję zwiedzić to piękne miasto, malowniczo położone u nasady Półwyspu Helskiego.

Byliśmy w porcie rybackim, oglądaliśmy Dom Rybaka z wieżą widokową i tarasem położonym na wysokości 63 m n.p.m. Najwięcej emocji, szczególnie naszym podopiecznym, przyniósł spacer po Lunaparku Sowiński. Kolejka górską, karuzele, niezliczone atrakcje zachwyciły nie tylko dzieci, ale również dorosłych uczestników wyjazdu. Odwiedziny w Ośrodku Przygotowań Olimpijskich w Cetniewie zapamiętamy na długo. Przepiękne alejki, fontanny, klomby i kompozycje kwiatowe, a przede wszystkim hale sportowe, boiska, korty tenisowe – zachwyciły wszystkich zwiedzających.

Jednak największe wrażenie wywarły na nas szerokie, piaszczyste plaże. Szczególny mikroklimat z dużą zawartością jodu, oraz wspaniała atmosfera i piękna pogoda sprawiły, że wyjazd do Władysławowa wpłynął pozytywnie na nasze zdrowie i samopoczucie.

Zadanie „W zdrowym ciele, zdrowy duch” podsumowaliśmy na spotkaniu, które odbyło się 27 czerwca. W czasie zebrania wysłuchaliśmy rad i wskazówek specjalistki od zdrowej żywności, którą gościliśmy w swoim gronie.

Dzięki wsparciu Urzędu Gminy w Lini, pomocy finansowej otrzymanej z Banku Spółdzielczego w Sierakowicach, oraz od państwa Barbary i Kazimierza Bigusów z Zakrzewa zebraliśmy kwotę, która w połączeniu z naszymi środkami, pomogła nam zrealizować wszystkie zamierzenia.

Dziękując wszystkim za pomoc, wierzymy, że działania, które podjęliśmy, sprawiły wiele radości członkom i podopiecznym stowarzyszenia, stały się też doskonałym środkiem na wzmocnienie i integrację naszej grupy.

Jadwiga Sommer



68 ROCZNICA ZAKOŃCZENIA II WOJNY ŚWIATOWEJ

Organizatorami Gminnych Obchodów Zakończenia II Wojny Światowej byli Urząd Gminy Linia, GDK Linia oraz Zespół Szkół w Strzeczcu. Obchody rozpoczęto uroczystym wprowadzeniem pocztów sztandarowych na halę gimnastyczną ZS w Strzeczcu. Odśpiewano hymn państwowy. Prowadzący uroczystość Jan Trofimowicz powitał kombatantów, przedstawicieli wojska i służb mundurowych, dyrektorów szkół i władze samorządowe gminy Linia. Na obchody licznie przybyli uczniowie OREW-u z opiekunami. W obchodach udział wzięły poczty sztandarowe jednostek OSP z Lini, Lewina i Strzeczca, szkół podstawowych z Lini, Niepoczołowic i Strzeczca, Zrzeszenia Kaszubsko Pomorskiego o/Linia, Gminnego Koła Pszczelarzy z Lini. Po wielu latach w obchodach wzięli udział harcerze ZHP z pocztami sztandarowymi hufca ZHP im. Partyzantów Kaszubskich z Wejherowa szczepu Luzino, a także poczet byłego hufca ZHP w Lini. Warto podkreślić, iż harcerze z Lini otrzymali sztandar przed 35 laty, 7 maja 1978 roku. Po uroczystych powitaniach młodzież gimnazjalna ZS w Strzeczcu pod kierunkiem Joanny Gojtkowskiej i Krzysztofa Chyły przedstawiła okolicznościowy program słowno – muzyczny. Przypomniano wydarzenia czasów zaborów, 222 rocznicę Uchwalenia Konstytucji 3 Maja, a także zakończenie II Wojny Światowej. Następnie dh przewodnik ZHP Tadeusz Lech odczytał rozkazy o utworzeniu próbnej drużyny starszoharcerskiej w Lini. Zastępowymi drużyny zostały drużyny Julia Lewińska i Marlena Kuberna, a także drużyna Karol Popek. Zastępca Wójta Bogusław Engelbrecht i Przewodniczący Rady Czesław Hinz wręczyli symbolicznie mundur na ręce harcerza. Słowa podziękowań za organizację uroczystości złożyli władze gminny. Goście honorowi – Prezes Zarządu Powiatowego Związku RP i BWB w Wejherowie Henryk Kwiatkowski, Prezes Związku Inwalidów Wojennych Stanisław Harasiuk oraz Prezes Gminnego Koła Kombatantów RP i BWP Feliks Langa wręczyli podziękowania od Pomorskiego Zarządu Wojewódzkiego ZW Kombatantów RP i BWP w Gdańsku Wójtowi Łukaszowi Jabłońskiemu i Dyr. GDK Janowi Trofimowiczowi za wkład pracy w podtrzymywanie tradycji patriotycznych, a także organizację świąt państwowych z udziałem kombatantów. Z podziękowaniem do młodzieży za przygotowanie uroczystości wystąpił Komandor Podporucznik Centrum Wsparcia Teleinformatycznego w Wejherowie Paweł Michowski.

Następnie przybyłe poczty sztandarowe, delegacje i zaproszeni goście przeszli na miejscowy cmentarz parafialny gdzie przy mogile Żołnierzy Polskich i Ofiar Marszu Śmierci odmówiono modlitwę, którą poprowadził ks. proboszcz Andrzej Kmiecik. Następnie delegacje złożyły wiązanki kwiatów i zapalono znicze pamięci. Po oficjalnych uroczystościach wszyscy zgromadzeni wrócili do Zespołu Szkół w Strzeczcu, gdzie przygotowano posiłek. Smutnym jest fakt, iż mimo zaproszeń kierowanych do mieszkańców poprzez plakaty, a także w ogłoszeniach parafialnych w kolejnej uroczystości patriotycznej zabrakło mieszkańców naszych wsi.



Gminny Ośrodek Pomocy Społecznej w Lini

ul. Turystyczna 15, 84-223 Lini

w 2013 roku nadal realizuje projekt pn.:

AKTYWIZACJA SPOŁECZNO-ZAWODOWA BEZROBOTNYCH KOBIEC W GMINIE LINIA

W roku 2013 zakwalifikowano do projektu 12 kobiet bezrobotnych lub nieaktywnych zawodowo w tym: 3 osoby niepełnosprawne. Projekt realizowany jest już od 2009 roku. Po ogłoszeniu przetargu i wyłonieniu wykonawców Beneficjentki rozpoczęły i zakończyły kurs aktywizacji zawodowej 30 godzinny oraz indywidualne doradztwo zawodowe w wymiarze 2 godz. dla każdej z beneficjentek. Ponadto 10 osób rozpoczęło kurs prawa jazdy kat. B. W miesiącu czerwcu wzięły również udział w warsztatach psychologicznych 10 godzinnych na temat: „Rola kobiety i mężczyzny w rodzinie”. Ponadto w ramach projektu uczestniczki i ich rodziny mają możliwość skorzystania z pomocy psychologa do końca br. W miesiącu czerwcu odbędą się jeszcze warsztaty na temat: „Podniesienie samooceny i wiary we własne siły”. W ramach projektu beneficjentki otrzymały wsparcie dochodowe oraz zwrot kosztów dojazdu na szkolenia. Obecnie ogłoszono przetarg na wykonawców kursów zawodowych z praktykami dla 12 beneficjentek. Jedną z uczestniczek od miesiąca września rozpocznie naukę w szkole ponadgimnazjalnej, otrzyma dofinansowanie na dojazd do szkoły. Projekt ma na celu wielostronną pomoc osobom bezrobotnym, nieaktywnym zawodowo, znajdujących się w trudnej sytuacji. Zakwalifikowanie osób niepełnosprawnych do projektu ma wpłynąć na zmianę postrzegania osób niepełnosprawnych w rodzinie, społeczności lokalnej, ma umożliwić poprawę własnej sytuacji rodzinnej, zawodowej i społecznej a także poruszanie się po rynku pracy.

Koordynator projektu
Maria Pipka



UNIA EUROPEJSKA
EUROPEJSKI
FUNDUSZ SPOŁECZNY



**Gmina Lini zaprasza do udziału w projekcie pn. „E-projekt szansą rozwoju cyfrowego mieszkańców Gminy Lini”
w ramach Działania 8.3 „Przeciwdziałanie wykluczeniu cyfrowemu – eInclusion”
osi priorytetowej 8. „Społeczeństwo informacyjne – zwiększenie innowacyjności gospodarki”
Programu Operacyjnego Innowacyjna Gospodarka 2007-2013.**

W RAMACH PROJEKTU MOŻNA UZYSKAĆ BEZPŁATNIE DOSTĘP DO INTERNETU ORAZ SPRZĘT KOMPUTEROWY WRAZ Z OPROGRAMOWANIEM.

Projekt ma na celu :

- ⇒ przeciwdziałanie wykluczeniu cyfrowemu poprzez zapewnienie dostępu do Internetu dla 40 uczestników projektu,
- ⇒ przekazanie 40 uczestnikom projektu wiedzy w zakresie korzystania z technologii informacyjnych poprzez 5 szkoleń z obsługi komputera, korzystania z zasobów i możliwości Internetu
- ⇒ uzyskanie lepszych efektów edukacyjnych, rozwojowych dzieci i młodzieży zagrożonych wykluczeniem cyfrowym wśród mieszkańców gminy Lini poprzez realizację m.in. działań koordynacyjnych,
- ⇒ rozwój osób dorosłych i dostęp do informacji stwarzającej możliwość aktywności zawodowej, społecznej i gospodarczej.

Projekt skierowany jest do:

- ⇒ **osób dorosłych, niepełnosprawnych, które m.in.:**

- zamieszkują w Gminie Lini
- są uprawnione do wsparcia w ramach systemu pomocy społecznej/świadczeń rodzinnych/świadczeń z funduszu alimentacyjnego/rodziny zastępcze
- przedstawiają orzeczenie o niepełnosprawności w stopniu umiarkowanym/znacznym (os. niepełnosprawne)
- nie posiadają komputera i Internetu oraz złożyły w terminie deklarację uczestnictwa

- ⇒ **dzieci i młodzież, które m. in.:**

są uprawnione do stypendium socjalnego, są uczniami placówek oświatowych i zamieszkują w Gminie Lini w danym roku szkolnym osiągają dobre wyniki w nauce.

Szczegółowe kryteria naboru grupy docelowej określa Regulamin uczestnictwa w Projekcie zamieszczony na stronie internetowej projektu www.e-projekt.gminalinia.com.pl, stronie internetowej Urzędu Gminy www.gminalinia.com.pl oraz jest dostępny w Gminnym Ośrodku Pomocy Społecznej przy ulicy Turystycznej 15 w Lini, 84-223 Lini. Rekrutacja osób do projektu rozpocznie się 1 lipca 2013 r. i będzie trwać do 19 lipca 2013 r. (obowiązujące druki można w tym okresie pobierać w Gminnym Ośrodku Pomocy Społecznej przy ulicy Turystycznej 15 w Lini, 84-223 Lini. Szczegółowe informacje można uzyskać w Gminnym Ośrodku Pomocy Społecznej przy ulicy Turystycznej 15 w Lini, 84-223 Lini lub telefonicznie: (58) 676-85-94 lub 512-176-943 lub 662-029-236

WYCIECZKA KLASY VI DO MALBORKA

Uczniowie klas szóstych z Niepoczołowic (11) i Kętrzyna (3) spędzili mile i aktywnie trzydniowy pobyt w Malborku. Zwiedzili i poznali historię Zamku Krzyżackiego. Mieli możliwość sprawdzić swoje umiejętności w wielu zajęciach sportowych i rekreacyjnych. Największą frajdą była jazda konna, która okazała się pierwszą w życiu przejażdżką. U kilku można było odkryć talent plastyczny, podczas wizyty w pracowni ceramicznej. Uczniowie samodzielnie wykonali pamiątki, lepiłi z gliny i malowali wazoniki farbami ceramicznymi. Jednak największą przygodą okazała się wizyta w Dino Parku. Dzieci zwiedziły park ruchomych dinozaurów, odwiedziły kino 5D i przełamały swoje lęki w parku linowym. Eskapada była wyjątkowo udana. Szkoda, że miłe chwile są krótkotrwałe.

KONKURS: HAFT KASZUBSKI ROZSTRZYGNIĘTY

Dnia 11 czerwca podsumowano uroczyste XVIII Edycję Wojewódzkiego Konkursu „Haft Kaszubski - Linia 2013”. Organizatorem tego największego konkursu haftu kaszubskiego, na które oprócz przedstawicieli z terenu woj. Pomorskiego docierają pracę z terenu woj. Kujawsko – Pomorskiego jest Gminny Dom Kultury. Kuratorem konkursu, jego pomysłodawcą, organizatorem i realizatorem jest Edmund Szymikowski – były dyrektor Gminnego Domu Kultury w Lini, mistrz hafciarstwa z Lini.

Na konkurs wpłynęło aż 412 prac wykonanych przez 146 hafciarzy w różnych kategoriach wiekowych. Jury konkursu złożone ze znawców haftu w składzie Edmund Szymikowski – przewodniczący, Elżbieta Ball - Szymroszczyk - etnograf, Ewa Gilewska – kustosz Muzeum Etnograficznego w Gdańsku, Joanna Cichocka – kustosz, adiunkt Muzeum Piśmiennictwa i Muzyki Kaszubsko Pomorskiej w Wejherowie oraz Jadwiga Sommer – Przewodnicząca Komisji Kultury i Oświaty w Radzie Gminy Linia oceniało zgodność z ornamentyką poszczególnych szkół haftu kaszubskiego, właściwą kolorystykę elementów wzorów, oryginalność kompozycji, poziom techniczny wykonania. Odnotowano wysoki i wyrównany poziom prezentowanych prac ze względu na kompozycje i poziom techniczny. Cieszy fakt, że w tym roku wystąpiło sporo nowych uczestników wśród uczniów szkół podstawowych, gimnazjalnych jak i w gronie osób dorosłych. Uroczyste podsumowanie konkursu otworzył dyr. GDK Jan Trofimowicz witając wszystkich przybyłych uczestników i zaproszonych gości, wśród których byli: Tomasz Fopke – Dyrektor Muzeum Piśmiennictwa i Muzyki Kaszubsko – Pomorskiej w Wejherowie, Wiesława Toczyńska – Dyrektor GOK w Żukowie, wóldarze gminy Wójt Łukasz Jabłoński, Z-ca Wójta Bogusława Engelbrecht, Sekretarz Urzędu Gminy Mirosława Kuberna, Przewodniczący Rady Gminy Czesław Hinz Ponadto na finał konkursu dotarli Członkowie ZKP Oddział w Lini, oraz uczestnicy z terenu całego województwa.

Wóldar gminy Łukasz Jabłoński. Dziękował opiekunom za przygotowanie szczególnie młodych uczestników konkursu. Podkreślał włożony trud w wyeksponowanie pięknych prac przez Edmunda Szymikowskiego, który dwa tygodnie upinał nadesłane dzieła. Następnie przyszedł czas na wręczenie nagród, którego dokonali przybyli goście. Dzieci i młodzież szkolna za zdobycie najwyższych lokalnych otrzymały piękne dyplomy i książki. Osoby dorosłe za zajęcie miejsc I-III oraz wyróżnień otrzymały nagrody finansowe. Fundusze na nagrody przekazali: Urząd Marszałkowski w Gdańsku, Starostwo Powiatowe w Wejherowie, Urząd Miasta w Żukowie, Urząd Gminy w Lini oraz wielu sponsorów indywidualnych. Ponadto sporo zaprzyjaźnionych gmin i miast przekazało cenne nagrody książkowe.



Jak widać po ilości i pięknie nadesłanych prac haft kaszubski wszystkich szkół jest naprawdę żywy. Jest nadzieja, że tradycja hafciarska na terenie Kaszub nie tylko przetrwa ale się rozwinie.

GMINNE ZAWODY SPORTOWO – POŻARNICZE

9 czerwca 2013 r. na stadionie gminnym odbyły się zmagania sportowo – pożarnicze drużyn strażackich z terenu gminy Linia. Zbiórkę pododdziałów i prezentację drużyn poprowadził komendant gminny Zarządu Oddziału Gminnego Związku OSP RP w Lini Czesław Szaradowski. Wójt Gminy Lini Łukasz Jabłoński odebrał meldunek i uroczyste otworzył zmagania strażaków. Przybyłych gości powitał dyrektor GDK Jan Trofimowicz. Przybyli m.in. Z-ca Przewodniczącego Rady Gminy Linia Andrzej Labuda, Z-ca Wójta gm. Linia Bogusława Engelbrecht, sekretarz gm. Linia Mirosława Kuberna oraz grono radnych i sołtysów z terenu gminy Linia. Strażacy z drużyn młodzieżowych i seniorskich obu płci najpierw wykonywali sztafetę pożarniczą, a następnie ćwiczenia bojowe. Wszystkie czynności oceniali druhowie z jednostek OSP z terenu gminy: Stanisław Ruszkowski, Czesław Szaradowski oraz Kazimierz Koszałka. Zmagania druhen i druhowów oglądała licznie zgromadzona publiczność. W końcowej klasyfikacji wśród MDP dziewcząt zwyciężyła jedyna startująca drużyna z jednostki OSP w Lini uzyskała wynik 116 pkt. Wśród MDP chłopców zwyciężyła drużyna ze Strzepcza z wynikiem 116 pkt. wyprzedzając młodych druhowów z Lini z wynikiem 130 pkt. Drużyna z Lewina została zdyskwalifikowana z powodów formalnych (wystąpił nieuprawniony zawodnik). W klasyfikacji końcowej kobiecych drużyn pożarniczych zwyciężyły Panie z OSP w Lewinie z wynikiem 148 pkt. przed Paniami ze Strzepcza, które uzyskały wynik 167 pkt. W najbardziej prestiżowej rywalizacji seniorów triumfowali druhowie z OSP w Lewinie – 114 pkt. Drugie miejsce zajęli strażacy z OSP w Lini 121 pkt, a kolejne OSP Strzepcz – 126 pkt. oraz OSP Kętrzyno 140 pkt.

PROPOZYCJE DZIAŁAŃ ZMNIEJSZAJĄCYCH ZAGROŻENIA ZWIĄZANE Z ALKOHOLEM PODCZAS WYPOCZYNKU MŁODZIEŻY

Rodzice, opiekunowie dzieci i młodzieży: ✓ nie częstuj dzieci piwem, winem i wódką w żadnych okolicznościach; ✓ ustal z dziećmi jasne zasady dotyczące nie spożywania alkoholu oraz określ konsekwencje za ich złamanie; ✓ rozmawiaj z dziećmi o zagrożeniach wynikających z używania alkoholu (wypadki, utonięcia, konflikty z prawem, przypadkowe kontakty seksualne itd.); ✓ staraj się sprawdzić, z kim i w jakich okolicznościach przebywa twoje dziecko; ✓ nie ułatwaj dzieciom przebywania w miejscach promocji alkoholu (np. podczas imprez masowych sponsorowanych przez browary); ✓ sprawdź, czy kierowca autokaru, który wiezie twoje dzieci jest trzeźwy, ✓ skontaktuj się ze sklepami i punktami sprzedaży alkoholu w pobliżu miejsca twojego wypoczynku – uczul sprzedawców, aby przestrzegali zakazu sprzedaży alkoholu nieletnim; ✓ zwracaj uwagę innym osobom dorosłym, aby nie sprzedawały i nie kupowały alkoholu nieletnim; ✓ przeciwdziałaj dostępnymi środkami prawnymi nielegalnej reklamie i promocji alkoholu; ✓ upewnij się, czy osoby opiekujące się twoimi dziećmi przestrzegają tych samych zasad.

Zainterweniuj gdy: ✓ jesteś świadkiem sprzedaży alkoholu nieletnim lub gdy wiek kupującego budzi twoje wątpliwości a sprzedający nie poprosił o dokument potwierdzający pełnoletniość; ✓ widzisz nietrzeźwego wychowawcę kolonijnego lub kierowcę autobusu; ✓ zauważysz, że wychowawca zezwala dzieciom na kupno i spożywanie alkoholu; ✓ widzisz nieletniego kupującego lub pijącego alkohol.

Możesz: ✓ podjąć osobistą interwencję, ✓ zwrócić uwagę sprzedawcy, że ma prawo prosić o pokazanie dokumentu potwierdzającego wiek kupującego, ✓ poinformować o tym fakcie policję, ✓ zgłosić fakt do gminnej komisji ds. profilaktyki i rozwiązywania problemów alkoholowych lub pełnomocnika wójta.

18 Alkohol. Tylko dla pełnoletnich

PLANUJESZ BUDOWĘ PODJAZDU, TARASU, OGRODZENIA ZADZWOŃ - SPRAWDŹ NAS - DORADZIMY WYKONAMY!!!

tel. 58 572 18 57, 509 255 730

POLECAMY:

- szlachetną kostkę brukową
- kostkę granitową
- kamień i kruszywo ozdobne
- ogrodzenia systemowe ozdobne
- ziemię urodzajną
- kruszywa, piaski
- studnie, kręgi żelbetowe
- odwodnienie liniowe

www. **KUNIK** .com.pl
FIRMA DROGOWO BUDOWLANA
84-200 Wejherowo, ul. Tartaczna 9

DORADZTWO, USŁUGI BRUKARSKIE, PRACE ZIEMNE, TRANSPORT

INWESTYCJE W GMINIE LINIA

Gmina Linia realizuje w bieżącym roku inwestycje, na których dofinansowanie pozyskano środki z Unii Europejskiej w ramach Programu Operacyjnego „Zrównoważony rozwój sektora rybołówstwa i nadbrzeżnych obszarów rybackich 2007-2013” oraz Programu Rozwoju Obszarów Wiejskich na lata 2007-2013. Wybrana w trybie przetargu nieograniczonego, Firma „G.M.M.” Marzena Gaffka, wykonała projekt oraz realizuje roboty budowlane w miejscowości Strzecz w ramach projektu pn.: „Zachowanie i zabezpieczenie Obszaru Chronionego Krajobrazu Doliny Łęby nad J. Strzecz – etap I”. W ramach projektu wykonano systemy oczyszczające wody opadowe spływające do jeziora. Ponadto przewidziano dokonanie przebudowy odpływu nadmiaru wód z jeziora poprzez wykonanie nowego rurociągu pod drogą, udrożnienie rowu odpływowego (usunięcie namułu, umocnienie stopy skarp). W ramach kolejnego projektu pn.: „Zagospodarowanie turystyczno-rekreacyjne terenu nad jeziorem Strzecz”, ta sama firma buduje małą infrastrukturę turystyczną oraz warunki do jej rozwoju i promocji. W ramach inwestycji przewidziano stworzenie plaży nad jeziorem oraz pomostu wędkarskiego. W celu zapewnienia dostępności do miejsc rekreacyjnych budowane są ścieżki i drogi dojazdowe do miejsc objętych inwestycją. Oba projekty uzyskały dofinansowanie ze środków Europejskiego Funduszu Rybackiego. Efekty działań będą widoczne już w tym roku.

W ramach projektu pn.: „Zachowanie i zabezpieczenie Obszaru Chronionego Krajobrazu Doliny Łęby nad J. Strzecz – etap I” przewidziano utworzenie kółka wędkarskiego, funkcjonującego w miejscowości Strzecz. Jego członkami będą dzieci i młodzież z terenu Gminy Linia.

W ramach przewidywanych działań inwestycyjnych gmina Linia podpisała również umowy o dofinansowanie budowy ścieżek rowerowych oraz boisk. W ramach działania „Odnowa i Rozwój Wsi” w ramach Programu Rozwoju Obszarów Wiejskich na lata 2007-2013 wnioskodawca pozyskał dofinansowanie z Europejskiego Funduszu Rolnego. Gmina Linia przeprowadziła dwa postępowania o udzielenie zamówienia publicznego. W ramach projektu pn. „Budowa chodników w miejscowościach Linia i Strzecz” oraz „Budowa chodników w miejscowościach Kętrzyno, Lewino, Miłoszewo i Tłuczewo” oferty złożyło aż 18 wykonawców, z których najkorzystniejszą ofertę złożyła Firma „G.M.M.” Marzena Gaffka. Wartość robót budowlanych to kwota 1.664.649,00 zł brutto. W ramach kolejnego postępowania na wykonanie robót budowlanych dla operacji pn.: „Budowa poliuretanowych boisk wielofunkcyjnych w miejscowościach Niepoczłowice i Pobłocie” oferty złożyło aż 15 wykonawców, z których najkorzystniejszą ofertę złożyła FIRMA KASZUB Dariusz Kaszuba z Kiełpina. Wynagrodzenie wykonawcy w ramach umowy to kwota 498.158,00 zł brutto.

Gmina Linia złożyła również wnioski o dofinansowanie dwóch kolejnych projektów: pn.: „Budowa chodników w miejscowościach Linia i Niepoczłowice” oraz drugi projekt pn.: „Urządzenie placów zabaw w miejscowościach Kobylasz, Lewino i Osiek na terenie Gminy Linia”. Oba wnioski zostały uznane za zgodne z Lokalną Strategią Rozwoju LGD i zostały wybrane do realizacji. Zgodnie z obowiązującą procedurą zostały one przekazane do oceny i weryfikacji przez Urząd Marszałkowski. Roboty budowlane w ramach przedstawionych projektów będą realizowane w bieżącym roku.

Bardzo wiele emocji budziło również postępowanie o udzielenie zamówienia publicznego na odbiór odpadów wytwarzanych przez mieszkańców gminy Linia. W wyniku przeprowadzonej procedury wybrano najkorzystniejszą ofertę za kwotę 499.489,02 zł brutto. Od 01.07.2013 r. usługi wykonywać będzie Zakład Usług Komunalnych w Wejherowie.

INFORMACJA WÓJTA GMINY LINIA w sprawie sprzedaży bezprzetargowej

Zgodnie z art. 35 ust. 1 ustawy z dnia 21 sierpnia 1997 roku o gospodarce nieruchomościami (tekst jednolity Dz. U. z 2010 r. nr 102, poz. 651 z póź. zm.) informuję, iż na tablicy ogłoszeń w Urzędzie Gminy Linia, na okres 21 dni tj. od dnia 1 lipca 2013 r. do 22 lipca 2013 r. wywieszono do publicznej wiadomości wykaz nieruchomości gruntowych przeznaczonych do sprzedaży w drodze bezprzetargowej. Nieruchomości położone są w Pobłociu i zapisane jako działki ewidencyjne nr 77/6, 77/7, 77/8 własność Gmina Linia.

NZOZ „ZDROWY CHECZ” LINIA ul. Długa 6

LEKARZ OGÓLNY w OŚRODKU ZDROWIA w Lini tel. 58 676 85 23

Dzień	Rejestracja	Godziny przyjęć
Poniedziałek Por. dziecięca + por. ogólna Dr Dębska, Dr Turbak	8 ⁰⁰ - 12 ⁰⁰	9 ⁰⁰ - 13 ⁰⁰
Wtorek Dr Turbak	8 ⁰⁰ - 12 ⁰⁰	9 ⁰⁰ - 13 ⁰⁰
Środa Por. dziecięca + Por. ogólna Dr Izabela Obuchowicz	12 ³⁰ - 16 ³⁰	13 ³⁰ - 17 ⁰⁰
Czwartek Por. dziecięca + Por. ogólna Dr Dębska	12 ⁰⁰ - 16 ⁰⁰	13 ⁰⁰ - 17 ⁰⁰
Piątek Por. dziecięca + Por. ogólna Dr Izabela Obuchowicz	12 ⁰⁰ - 16 ⁰⁰	13 ³⁰ - 17 ⁰⁰

LEKARZ OGÓLNY w OŚRODKU ZDROWIA w Strzeczcu tel. 58 676 82 56

Dzień	Rejestracja	Godziny przyjęć
Poniedziałek Dr Izabela Obuchowicz	12 ⁰⁰ - 16 ⁰⁰	13 ⁰⁰ - 17 ⁰⁰
Wtorek Por. dziecięca + Por. ogólna Dr Dębska	12 ⁰⁰ - 16 ⁰⁰	13 ⁰⁰ - 17 ⁰⁰
Środa Dr Lasowski	8 ⁰⁰ - 12 ⁰⁰	9 ⁰⁰ - 13 ³⁰
Czwartek Por. ogólna Dr Turbak	8 ⁰⁰ - 12 ⁰⁰	9 ⁰⁰ - 13 ⁰⁰
Piątek Por. dziecięca + Por. ogólna Dr Dębska, Dr Turbak	8 ⁰⁰ - 12 ⁰⁰	9 ⁰⁰ - 13 ⁰⁰

WIZYTY DOMOWE

zmiana dopołudniowa - zgłoszenia do godz 11⁰⁰
zmiana popołudniowa - zgłoszenia do godz 14⁰⁰

PORADNIA KONSULTACYJNA INTERNISTYCZNA - Dr Turbak

CZYNNA w w/w GODZINACH PRACY

OPIEKA NOCNA!

Z opieki **FALCK Wejherowo** (ul. Gdańska 47, tel. 58 672 17 68) korzystać mogą mieszkańcy Smażyna, Pobłocia, Lewina, Lewinka, Strzeczca, Dargolewa, Miłoszewa, Tłuczewa, Lini, Niepoczłowic, Osieka, Potęgowa, Zakrzewa i Kobylasza.

PORADNIA DLA KOBIEC Z POWODU BRAKU KONTRAKTU - NIECZYNNA

STOMATOLOG w OŚRODKU ZDROWIA w Lini tel. 606 936 208

Rejestracja tylko w godzinach przyjęć

Poniedziałek, Środa 15³⁰ - 18³⁰, Wtorek i Piątek 8³⁰ - 12³⁰
Czwartek NIECZYNNE

STOMATOLOG w OŚRODKU ZDROWIA w Strzeczcu tel. 503 710 890

Poniedziałek 8⁰⁰ - 12³⁰
Wtorek, Środa 14⁰⁰ - 18⁰⁰
Czwartek, Piątek 8⁰⁰ - 12³⁰

APTEKA „Myśliwska” ul. Długa 71, tel. 58 676 88 35

Poniedziałek 9³⁰ - 15⁰⁰
Wtorek 9³⁰ - 15⁰⁰
Środa 9³⁰ - 17⁰⁰
Czwartek 9³⁰ - 17⁰⁰
Piątek 9³⁰ - 18⁰⁰

Apteka "Lipowa" Strzecz, ul. Ks. Józefa Rotty 9

Poniedziałek – Piątek : 9³⁰ - 17³⁰
Sobota : 9⁰⁰ - 13⁰⁰

BIBLIOTEKA w STRZECZCU tel. 58 676 82 58

Poniedziałek – Piątek 9⁰⁰ - 17⁰⁰

BIBLIOTEKA w LINI tel. 58 676 86 19

Poniedziałek – Piątek 9⁰⁰ - 17⁰⁰

KOMISARIAT POLICJI w STRZECZCU tel. 58 676 82 51

tel. kom. 604 829 732, 606 590 777

POSTERUNEK POLICJI w Szemudzie

Szemud, ul. Wejherowska 29, tel. 58 676 11 76

KOMENDA POWIATOWA POLICJI w Wejherowie

tel. 58 672 97 22

BANK SPÓŁDZIELCZY w Lini

Poniedziałek – Piątek 7⁰⁰ - 15⁰⁰
Kasa czynna 7⁰⁰ - 14⁰⁰

GODZINY PRACY URZĘDU GMINY

Od Poniedziałku do Piątku 7³⁰ - 15³⁰
Kasa czynna codziennie do godziny 13⁰⁰

PRZEWODNICZĄCY RADY GMINY

przyjmuje interesantów w każdy **Czwartek od 13⁰⁰ do 14⁰⁰**

TELEFONY

Urząd Gminy – centrala 58 676 85 82
Zespół Szkół w Lini 58 676 85 13
Zespół Szkół w Strzeczcu 58 676 81 13
Szkoła w Kętrzynie 58 676 85 77
Szkoła w Pobłociu 58 676 82 77
Szkoła w Miłoszewie 58 676 82 15
Szkoła w Niepoczłowicach 58 676 85 95
Szkoła w Zakrzewie 58 676 85 76

URZĄD POCZTOWY tel. 58 676 85 87

Urząd Poczty w Lini czynny
od Poniedziałku do Piątku od godz. 10⁰⁰ - 17⁰⁰
Urząd Poczty w Strzeczcu czynny
od Poniedziałku do Piątku od godz. 9⁰⁰ - 13¹⁵

W każdy **Poniedziałek i Czwartek od 15³⁰ do 17⁰⁰**
w Urzędzie Gminy Linia pok. Nr 10

czynny jest

PUNKT KONSULTACYJNY,

w którym można zasięgnąć informacji
na temat uzależnienia i form pomocy rodzinom
z problemem alkoholowym oraz uzależnień od narkotyków
tel. 58 676 85 82 lub 512 177 668

STRAŻE OSP 998, 112

Prezes OSP Linia – tel. 507 150 669
Prezes OSP Strzecz – tel. 692 219 887
Prezes OSP Lewino – tel. 58 676 83 87

GMINNY DOM KULTURY tel. 58 572 81 64

Z.H. „ROLNIK”

MATERIAŁY BUDOWLANE,
OPAŁ, NAWOZY
I DREWNO KOMINKOWE

LINIA ul. Długa 94,
tel./fax 58 676 85 10, kom. 604 227 777
www.ruszkowski.com.pl

USŁUGI TRANSPORTOWE z HDS

Handel materiałami budowlanymi

Sławomir Elwart

*Strzecz, ul. Ks. Stanisława Szarafińskiego 3
tel. 693 925 790*

USŁUGI TRANSPORTOWE i HANDEL OPAŁEM

Marcin Szaradowski

Strzecz, ul. Jana Wieckiego 6
tel. 509-752-288

Usługi Transportowo-Sprzętowe Wacław Labuda

- dostawy kruszyw budowlanych,
- prace ziemne-wykopy,
- transport ciężarowy,
- rozbiórki i wyburzenia obiektów budowlanych,
- żwir i piasek, tłuczeń, kamień, czarnoziem, torf
- transport niskopodwoziowy 24 t,

Tłuczewo 30 tel./fax 58/676-86-80; 606-324-590

USŁUGI HYDRAULICZNE MONTAŻ – SERWIS KOTŁÓW USŁUGI OGÓLNO – HYDRAULICZNE



Andrzej Kielński
84-223 Linia
Strzecz, ul. Dargolewska 42
kom. 608 315 387
hydraulikkielinski@gmail.com
NIP: 588-121-10-69

UBEZPIECZENIA GRZYBOWSCY

Lębork, Pl. Pokoju 6 (Dom Rzemiosła)

**PUNKT OBSŁUGI KLIENTA
AGNIESZKA GARSKA**

84-223 Linia, ul. Polna 129
tel. 506-673-509

Pełny zakres ubezpieczeń: komunikacyjnych,
majątkowych, rolnych, osobowych

SALA WESELNA

Andrzej Garski

84-223 Linia ul. Polna 6
tel. 58 676 86 68
kom. 602 893 005, 692 551 988

- wesela
- bankiety
- przyjęcia
- rocznice
- stypy
- i inne

PRODUKCJA i EKSPLOATACJA KRUSZYWA

„FORMELLA”

OFERUJEMY:

żwir, piasek, czarnoziem, kamień, tłuczeń, roboty ziemne,
transport ciężarowy, dostawa kruszyw budowlanych

Niepoczolowice 3A, 84-223 Linia
tel. 501-028-979; 601-763-773; 58/676-88-30

„STYRHOP”

PRODUKCJA STYROPIANU

Mieczysław Hopa, Stanisław Hopa

Zakrzewo35, 84-223 Linia

Atrakcyjne ceny, styropian na każdą budowę, dowóz gratis

Zadzwoń, sam sprawdź cenę: tel. 58 676 87 66, 501 246 052

Pizzeria MERCATO

Czynna:

Poniedziałek-Sobota 11⁰⁰-22⁰⁰

Niedziela 11³⁰-22⁰⁰

- pizza
- dania obiadowe
- sałatki
- desery
- napoje gorące
- piwo

Strzecz
ul. Ks. Józefa Rotty
tel. 58 572 16 72



GMINNA SPÓLDZIELNIA "SAMOPOMOC CHŁOPSKA"
SIERAKOWICE

PUNKT SPRZEDAŻY LINIA ul. Leśna 2

tel. 58 676 90 00, kom. 883 371 469

PRZY ZAKUPIE PASZY MIŁY UPOMINEK

PASZE* NAWOZY* OPAŁ

**MATERIAŁY BUDOWLANE
I WYKONCZENIOWE**

CHEMIA BUDOWLANA

ARTYKUŁY METALOWE

ZAPRASZAMY PON.-PT. 7-15 SOB. 7-14

GINNA LINIA – KLĘKA Bezpłatny Informator Gminy Linia

Wydawca: Urząd Gminy Linia, ul. Turystyczna 15, tel. 58/676-85-82

Skład i druk: P.P.H.U. "ABAT", 84-200 Wejherowo ul. Budowlanych 6B, www.abat.pl