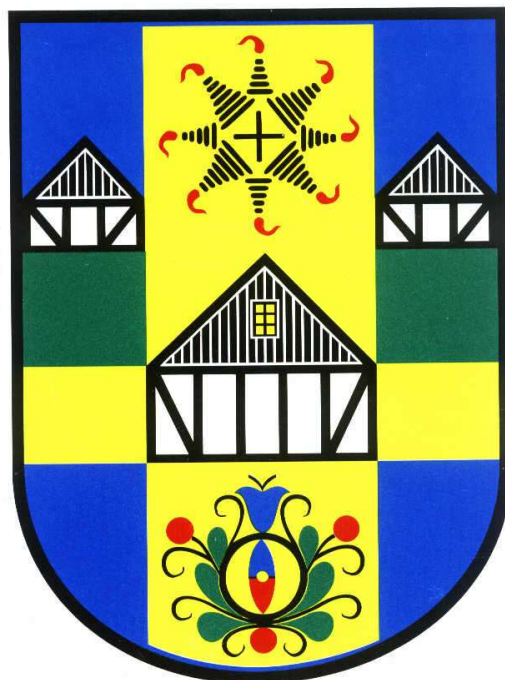


AKTUALIZACJA
STRATEGII ROZWOJU
GMINY LINIA
DO 2015

R A P O R T K O Ń C O W Y



Linia, lipiec 2007

mprojekt
doradztwo i szkolenia

Spis treści

WSTĘP.....	5
PODSTAWY MERYTORYCZNE	5
METODOLOGIA PROCESU AKTUALIZACJI STRATEGII.....	6
STRATEGIA ROZWOJU GMINY LINIA Z CZERWCA 2000 R.	9
HARMONOGRAM PRAC I UCZESTNICY	11
ANALIZA STRATEGICZNA.....	13
AKTUALIZACJA DANYCH DOTYCZĄCYCH SYTUACJI SPOŁECZNEJ I EKONOMICZNEJ W GMINIE LINIA.....	13
<i>Metoda.....</i>	<i>13</i>
<i>Charakterystyka i podstawowe dane dotyczące gminy Linia.....</i>	<i>13</i>
<i>Społeczność</i>	<i>15</i>
Sytuacja demograficzna i społeczna.....	15
Edukacja.....	17
Kultura	17
Ochrona zdrowia	19
<i>Problemy społeczne.....</i>	<i>19</i>
Badanie ankietowe dotyczące oceny ważności problemów społecznych.....	19
Bezrobocie, rodziny dysfunkcyjne, osoby niepełnosprawne.....	22
<i>Przedsiębiorczość.....</i>	<i>26</i>
<i>Komunikacja.....</i>	<i>27</i>
Drogi gminne	27
<i>Zasoby wodne i gospodarka wodno-ściekowa.....</i>	<i>28</i>
Wody podziemne	28
Wody powierzchniowe.....	28
Źródła zanieczyszczenia wód.....	29
Gospodarka ściekowa.....	30
Zaopatrzenie w wodę	30
Gospodarka ciepła.....	31
ANALIZA SWOT.....	33
<i>Silne strony potencjału gminy Linia</i>	<i>33</i>
<i>Słabe strony potencjału gminy Linia</i>	<i>35</i>
Kapitał społeczny.....	35
Kapitał ludzki.....	35
Kapitał fizyczny	35
Kapitał finansowy	36
Bogactwa naturalne.....	36
Kapitał intelektualny	36
<i>Szanse i zagrożenia w otoczeniu sektorowym i makrootoczeniu gminy Linia.....</i>	<i>37</i>
Szanse w otoczeniu (sektorowym i makrootoczeniu).....	37
Zagrożenia w otoczeniu (sektorowym i makrootoczeniu).....	37
OCENA ISTOTNOŚCI SILNYCH I SŁABYCH STRON POTENCJAŁU GMINY LINIA	38
KLUCZOWE SILNE I SŁABE STRONY POTENCJAŁU GMINY LINIA ORAZ SZANSE I ZAGROŻENIA W OTOCZENIU.....	42
<i>Konfrontacja potencjału gminy Linia z otoczeniem.....</i>	<i>44</i>

PRZEDSTAWIENIE WYNIKÓW ANALIZY SWOT W FORMIE POLA SIŁ	46
GLÓWNE BARIERY OGRANICZAJĄCE ORAZ NAJBARDZIEJ ISTOTNE SIŁY STYMULUJĄCE ROZWÓJ GMINY LINIA.....	48
<i>Główne bariery ograniczające rozwój gminy Linia</i>	48
Bariery wewnętrzne	48
Bariery zewnętrzne	49
<i>Siły stymulujące rozwój gminy Linia</i>	49
Siły wewnętrzne - stymulujące	49
Siły zewnętrzne - stymulujące.....	50
STRATEGICZNE CELE ROZWOJU GMINY LINIA DO 2015.....	52
WIZJA ROZWOJU.....	52
<i>Wartości - kwestie horyzontalne</i>	52
WNIOSKI Z ANALIZY SWOT.....	53
OSIE PRIORYTETOWE - CELE STRATEGICZNE - CELE OPERACYJNE	54
WSKAŹNIKI REALIZACJI STRATEGII	61
REKOMENDACJE DOTYCZĄCE ŹRÓDEŁ FINANSOWANIA CELÓW OPERACYJNYCH STRATEGII.....	62
REALIZACJA ZASADY PARTNERSTWA – MODELE WSPÓŁPRACY	70
ANALIZA WZAJEMNEJ RELACJI CELÓW STRATEGII.....	73
ZGODNOŚĆ CELÓW STRATEGII ROZWOJU GMINY LINIA ZE STRATEGIAMI NA POZIOMIE POWIATU I REGIONU.....	75
ZGODNOŚĆ Z CELAMI NARODOWEJ STRATEGII SPÓJNOŚCI (NSS)	75
ZGODNOŚĆ ZE STRATEGIĄ ROZWOJU WOJEWÓDZTWA DO 2020 R.	76
ZGODNOŚĆ Z CELAMI STRATEGII ROZWOJU POWIATU WEJHEROWSKIEGO	76
<i>Zgodność z celami Powiatowego Programu na Rzecz Zatrudnienia i Spójności Społecznej</i>	78
MONITORING I EWALUACJA STRATEGII	80
PRZYKŁADOWA PROCEDURA AKTUALIZACJI STRATEGII	80

Spis tabel

Tabela 1 Harmonogram prac nad aktualizacją strategii gminy Linia.....	11
Tabela 2 Ludność gminy Linia w latach 2000 – 2006.....	15
Tabela 3 Zmiany populacji ludności gminy Linia w latach 1990 – 2004.....	16
Tabela 4 Struktura ludności w latach 2000 – 2004.....	16
Tabela 5 Liczba rodzin, którym przyznano pomoc społeczną wg dysfunkcji	22
Tabela 6 Liczba bezrobotnych w Gminie Linia w latach 1999-2006	23
Tabela 7 Stopa bezrobocia wg stażu pracy.....	24
Tabela 8 Bezrobotni wg poziomu wykształcenia w %.....	25
Tabela 9 Rodziny bezrobotne korzystające z pomocy	25
Tabela 10 Liczba rodzin, którym przyznano pomoc społeczną z tytułu niepełnosprawności	26
Tabela 11 Struktura działalności gospodarczej w Gminie Linia.....	26

Tabela 12 Wykaz wybranych przedsiębiorstw gminy Linia	27
Tabela 13 Jeziora na terenie gminy Linia	29
Tabela 14 Sieć wodociągowa z przyłączami w Gminie Linia	31
Tabela 15 Wyniki analizy SWOT wnętrza gminy po redukcji	42
Tabela 16 Wyniki analizy SWOT otoczenia gminy po redukcji	43
Tabela 17 Matryca synergii – porównanie potencjałów wnętrza z otoczeniem gminy	44
Tabela 18 Pole sił strategicznych	46
Tabela 19 Osie priorytetowe i cele strategiczne	54
Tabela 20 Struktura celów strategii rozwoju gminy Linia – wersja tabelaryczna	56
Tabela 21 Priorytety i cele strategii rozwoju województwa pomorskiego do 2020 r.	76
Tabela 22 Badanie zgodności priorytetów powiatowych i zaktualizowanej strategii.....	77
Tabela 23 Zgodność celów strategicznych osi priorytetowej 1 i 3 z celami Powiatowego Programu na Rzecz Zatrudnienia i Spójności Społecznej.....	78

Spis rysunków

Rysunek 1 Miejsce zaktualizowanej strategii wśród innych gminnych dokumentów o charakterze planistycznym bądź programowym	5
Rysunek 2 Miejsce strategii gminnej pośród innych dokumentów strategicznych	6
Rysunek 3 Etapy procesu planowania strategicznego	7
Rysunek 4 Proponowana struktura celów zaktualizowanej strategii	8
Rysunek 5 Odsetek odpowiedzi wskazujących dany problem jako podstawowy.....	21
Rysunek 6 Priorytety i cele strategii rozwoju gminy Linia do 2015	60
Rysunek 7 Model partnerstwa w realizacji projektów „miękkich” (edukacyjnych)	71
Rysunek 8 Model partnerstwa w realizacji projektów „twardych” (inwestycyjnych).....	72
Rysunek 10 Wyniki analizy relacji celów strategii.....	73

Wstęp

Celem aktualizacji strategii, będzie dokonanie niezbędnych modyfikacji wynikających przede wszystkim z konieczności dostosowania do zmieniającej się rzeczywistości.

Wyzwania związane z programowaniem nowego budżetu UE na lata 2007-2013, większe możliwości korzystania ze środków unijnych dla realizacji zadań zawartych w Strategii sprawiły, iż postanowiono dokonać aktualizacji dokumentu.

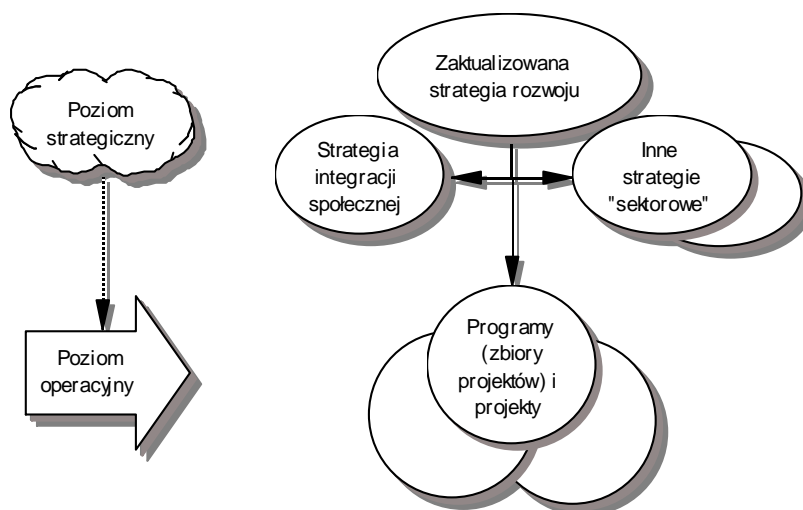
Podstawy merytoryczne

Konieczność aktualizacji strategii rozwoju gminy jest spowodowana szeregiem czynników: politycznych, systemowych, społecznych i funkcjonalnych, w tym:

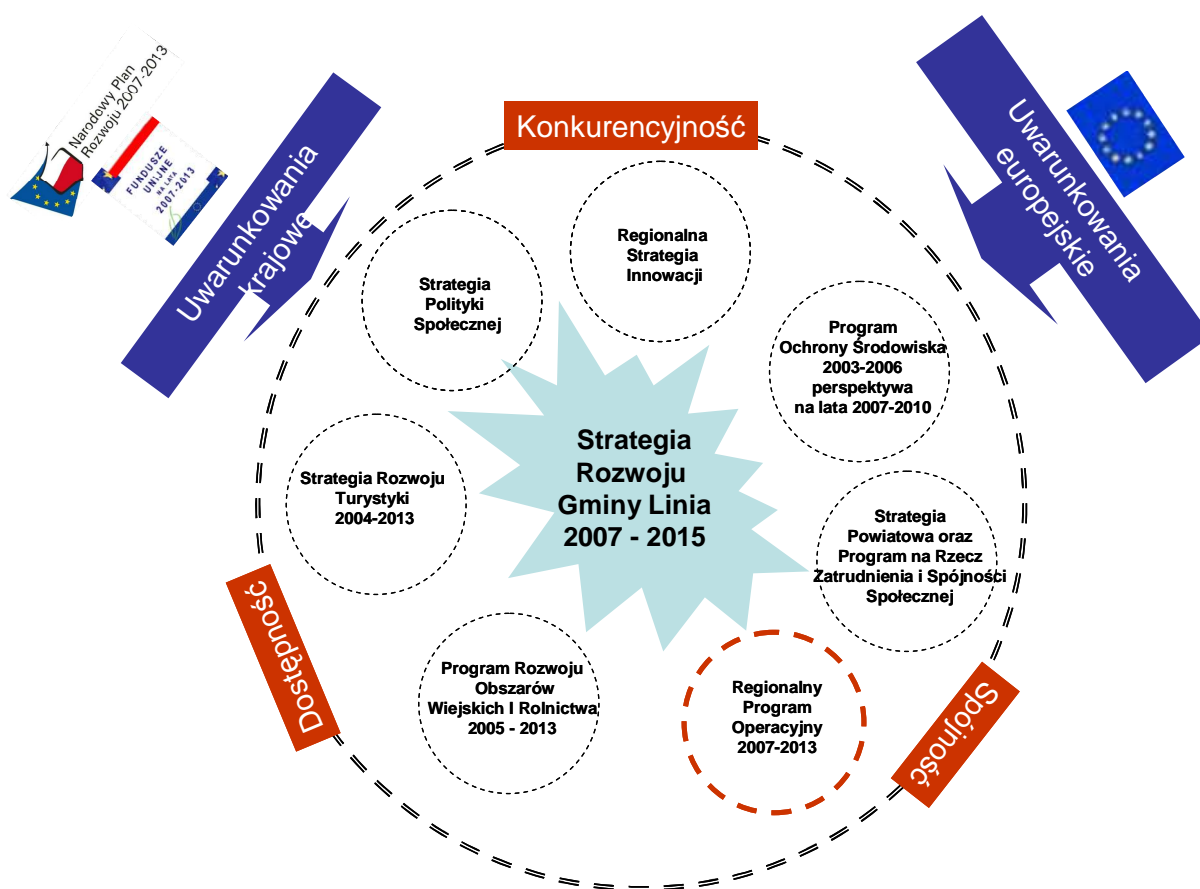
- Dostosowania celów strategii do założeń dokumentów strategicznych na lata 2007-2013, na szczeblu krajowym i wojewódzkim,
- Zbudowania klarownej struktury celów rozwoju w powiązaniu do i z istniejącymi dokumentami o charakterze strategicznym bądź operacyjnym, jakie powstały od roku 2000, w powiecie.

Niektóre z zapisanych w Strategii celów i kierunków działania straciło swoją aktualność, inne wymagały nowej redakcji.

Rysunek 1 Miejsce zaktualizowanej strategii wśród innych gminnych dokumentów o charakterze planistycznym bądź programowym



Rysunek 2 Miejsce strategii gminnej wśród innych dokumentów strategicznych



Metodologia procesu aktualizacji strategii

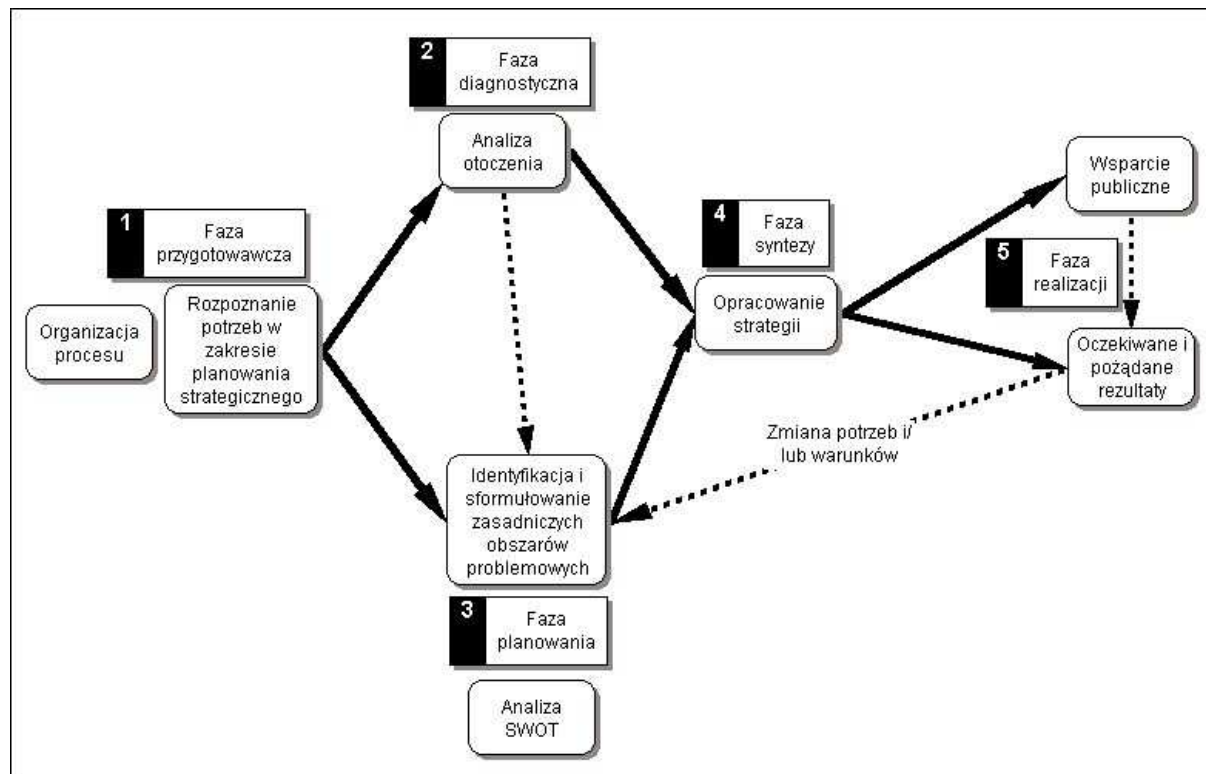
Aktualizacja strategii jest realizowana w oparciu o model partycypacyjny (społeczny - partnerski). Pozwoliło to połączyć wiedzę i doświadczenie radnych, poszczególnych ekspertów oraz partnerów społecznych reprezentujących zarówno instytucje, jak i podmioty gospodarcze czy organizacje pozarządowe.

Proces aktualizacji strategii zrealizowano zgodnie z modelem przedstawionym na rys. 3. Składał się on z 4 faz:

- fazy przygotowawczej
- fazy diagnostycznej
- fazy planowania
- fazy syntezy

Praca grup planowania organizowana była w formie warsztatów, podczas których wykorzystano liczne techniki moderacji i pracy grupowej.

Rysunek 3 Etapy procesu planowania strategicznego



Metodologia prac była oparta o metodę SWOT¹ jedną z podstawowych metod planowania strategicznego. Jest to metoda zalecana przez Komisję Europejską i implementowana w obowiązującej w Unii „metodologii cyklu projektowego”.

Przy realizacji analizy strategicznej korzystano również z innych metod, jak:

- analizy 5 sił Portera² czy
- kapitałów lokalnej gospodarki J. Pretty³

Zorganizowano warsztaty planowania strategicznego, do udziału, w których zaproszono przedstawicieli gmin i partnerów społecznych z terenu gminy.

¹ Analiza SWOT jest jedną z podstawowych metod analizy strategicznej, może być także wykorzystywana w działalności doradczej (consulting) jako technika diagnozy organizacji. Można ją stosować w poszczególnych sferach funkcjonowania firmy jak i organizacji pozarządowej. Używana jest także na etapie planowania projektowego.

² Jest to metoda analizy i oceny natężenia sił konkurencyjnych w sektorze ekonomicznym lub segmencie rynkowym, opracowana i opisana przez Michaela Portera w 1979 roku. Analiza odnosi się do otoczenia konkurencyjnego przedsiębiorstwa i stosowana jest jako początkowy etap formułowania strategii konkurencji.

³ J. Pretty, O zrównoważonym rozwoju gospodarki lokalnej, Warszawa 1999

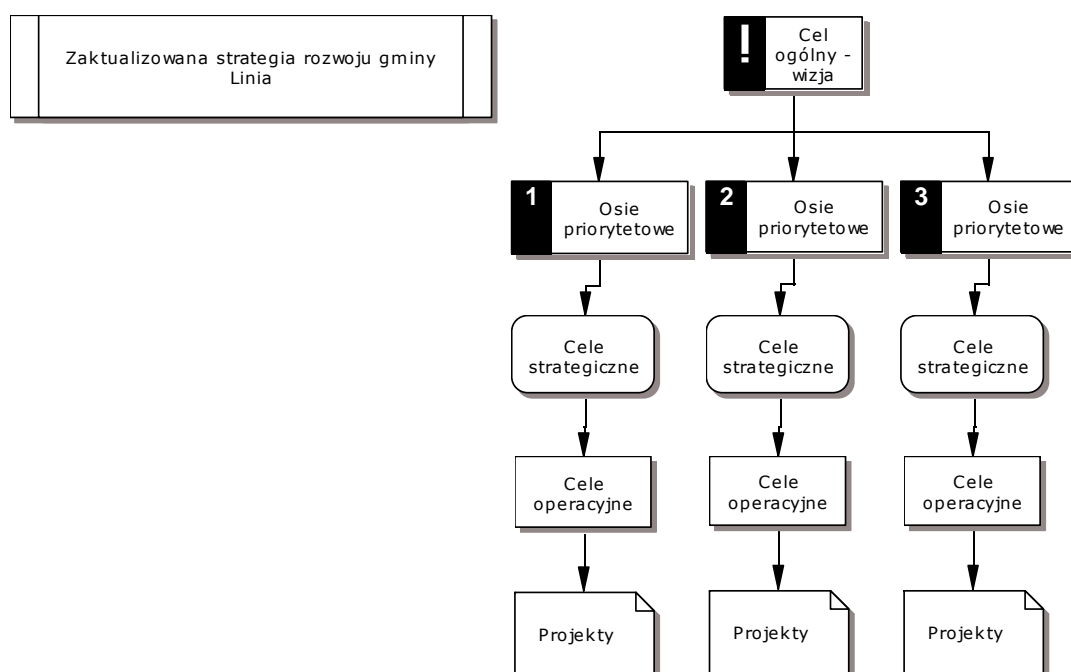
Moderację warsztatów oraz opracowanie raportów cząstkowych i projektu końcowego dokumentu strategii powierzono zewnętrznym ekspertom (p.p. Mariusz Mówka i Piotr Pawliszcze).

Pole strategii obejmuje obszar kompetencji gminy oraz w pewnym stopniu obszary działań wymagające zdaniem uczestników koordynacji i zintegrowania w relacji powiat – gminy.

Zakres czasowy aktualizacji obejmuje okres do roku 2015. Jest to okres nowego budżetu UE na 2007 – 2013 plus kolejne dwa lata wynikające z unijnej zasady (n+2).

Zakładana struktura formalna strategii została przedstawiona na rys. nr 4.

Rysunek 4 Proponowana struktura celów zaktualizowanej strategii



Strategia rozwoju gminy Linia z czerwca 2000 r.

W czerwcu 2000 roku Rada Gminy Linia uchwaliła „Strategię Rozwoju Gminy Linia do 2015”, która określiła cele strategiczne rozwoju gminy.

Wizja rozwoju przedstawiona w strategii, opisywała następująco sytuację gminy w przyszłości:

- 1. Główna specjalizacja gminy: turystyka, agroturystyka, rzemiosło, malejący udział rolnictwa.*
- 2. Rozwój małych i średnich podmiotów gospodarczych.*
- 3. Mniej gospodarstw rolnych, gospodarstwa duże specjalistyczne i mniejsze agroturystyczne.*
- 4. Wykorzystanie walorów geograficznych, przyrodniczych i środowiska dla turystyki.*
- 5. Oczyszczalnie ścieków i kanalizacja, zmodernizowane drogi.*
- 6. Aktywna współpraca z sąsiednimi gminami, w tym w dolinie rzeki Łeby i międzynarodowa.*

Osiągnięcie w 2015 r. stanu rozwoju Gminy Linia przedstawionego w wizji wymagało realizacji pięciu celów strategicznych.

Cele te przedstawiały się następująco:

- 1. Promowanie i rozwój przedsiębiorczości, ze szczególnym uwzględnieniem małych i średnich przedsiębiorstw działających w sferze produkcji i usług, zwłaszcza turystycznych.*
- 2. Zapewnienie istotnej poprawy stanu środowiska naturalnego poprzez inwestycje w oczyszczalnię ścieków oraz sieć kanalizacyjną a także wprowadzenie spójnej organizacji segregacji i wywozu odpadów stałych.*
- 3. Wzrost poziomu życia mieszkańców do porównywalnego z ośrodkami miejskimi poprzez rozwój bazy służby zdrowia, zapewnienie młodzieży dobrych warunków nauki na terenie gminy również w zakresie szkolnictwa średniego, poprawę infrastruktury komunalnej i wzrost dochodów gminy.*
- 4. Utworzenie rozbudowanej infrastruktury turystycznej w oparciu o istniejący potencjał i walory naturalne gminy poprzez zagospodarowanie jezior, wytyczenie i oznakowanie ścieżek rowerowych i pól namiotowych, wykorzystanie rzeki Łeby do spływów kajakowych, adaptacja gospodarstw rolnych do agroturystyki, itp.*
- 5. Przekształcenia strukturalne w rolnictwie związane z dostosowaniem się do wymagań UE oraz nową sytuacją w rolnictwie na rynkach*

produktów rolno – spożywczych i możliwości rozwojowych rolnictwa w gminie Linia.

- 6. Poprawa warunków zamieszkania i zwiększenia atrakcyjności gminy poprzez kompleksową modernizację infrastruktury technicznej.*

Jak zakładano w 2000 r. osiągnięcie tak sformułowanych celów będzie możliwe przy spełnieniu kilku założeń, a mianowicie:

- 1. Uwarunkowaniem realizacji wszystkich ww celów będzie przemyślana i konsekwentna promocja gminy, przy współpracy z sąsiadami i wykorzystaniu kontaktów międzynarodowych, w celu ściągania maksymalnej liczby turystów oraz rozszerzenia osadnictwa rodzin miejskich na terenie gminy poprzez wykreowanie nowego jej wizerunku. Wydawnictwa promocyjne powinny być estetyczne, wydawane w dużym nakładzie i nakierowaniu na konkretną grupę odbiorców. Promocja wykorzystująca nowy wizerunek gminy powinna w krótkim okresie czasu spowodować wzrost wpływów budżetowych gminy.*
- 2. W trybie pilnym należy nawiązać partnerskie stosunki z gminami z obszaru Unii Europejskiej co pozwoli uzyskać wsparcie finansowe z funduszy strukturalnych UE.*
- 3. Szczególnym wyzwaniem najbliższych lat będzie umiejętność korzystania ze wspomaganie zewnętrznego w rozwoju gminy, wykorzystania do tych celów funduszy pomocowych a także umiejętna analiza budżetu gminy w oparciu o nowoczesne techniki przy wsparciu np. programu LGPP.”*

Graficzna prezentacja struktury celów strategii stanowi załącznik do niniejszego dokumentu.

Harmonogram prac i uczestnicy

Lista uczestników warsztatów i seminariów poświęconych aktualizacji Strategii Rozwoju Gminy Linia do 2015 znajdują się w załącznikach do niniejszego raportu.



Tabela 1 Harmonogram prac nad aktualizacją strategii gminy Linia

Data	Zakres	Moderatorzy
15.03.2007	<ul style="list-style-type: none"> Prezentacja założeń, metody i harmonogramu pracy nad aktualizacją strategii 	Mariusz Mówka Piotr Pawliszcze
02.04.2007	<ul style="list-style-type: none"> Analiza i diagnoza stanu (ankiety aktualizacyjne, weryfikacja danych statystycznych). Badanie wnętrza i otoczenia - technika „awers –rewers” 	
23.04.2007	<ul style="list-style-type: none"> Dyskusja nad wynikami analizy wnętrza i otoczenia 	
24.04.2007	<ul style="list-style-type: none"> Redukcja elementów analizy SWOT 	
02.05.2007	<ul style="list-style-type: none"> Analiza SWOT – budowanie matrycy synergii pomiędzy potencjałem wnętrza gminy a jej otoczeniem 	
04.06.2007	<ul style="list-style-type: none"> Omówienie wyników analizy SWOT (matryca synergii) – dyskusja Dyskusja nad wynikami analizy pola sił 	
05.06.2007	<ul style="list-style-type: none"> Ocena i aktualizacja dotychczasowej struktury celów strategii (priorytety i cele szczegółowe) 	
26.06.2007	<ul style="list-style-type: none"> Warsztaty planowania w zakresie uszczegółowienia 	

Data	Zakres	Moderatorzy
	kierunków działania i zadań w ramach priorytetów strategii – technika grup nominalnych	
12.07.2007	• Redukcja wyników TGN. Identyfikacja projektów.	
23.08.2007	• Posiedzenie Rady Gminy poświęcone prezentacji i przyjęciu strategii	



Analiza strategiczna

Aktualizacja danych dotyczących sytuacji społecznej i ekonomicznej w Gminie Linia

Metoda

Aktualizację danych statystycznych i informacyjnych dokonano w oparciu o kwestionariusze ankiety aktualizacyjnej, które zostały przekazane do uzupełnienia odpowiednim pracownikom merytorycznym Urzędu Gminy Linia.

Ponadto uzupełnieniem danych statystycznych było opracowanie własne ekspertów przygotowane na podstawie danych Głównego Urzędu Statystycznego.

Podstawą do konstrukcji ankiet aktualizacyjnych były zapisy strategii z 2000 r. jak i zapisy Planu Rozwoju Lokalnego.

Charakterystyka i podstawowe dane dotyczące gminy Linia

Gmina Linia zlokalizowana jest w Województwie Pomorskim i leży ok. 35 km na południowy zachód od Wejherowa oraz około 18 km na południowy wschód od Lęborka. Od Aglomeracji Gdańskiej Linie dzieli ok. 60 km.

Powierzchnia Gminy Linia wynosi ogółem 11.997 ha – 120 km². Użytki rolne obejmują 6.184 ha (51,6 całej powierzchni), lasy 4.382 ha (36,5%) i wody 263 ha (2,2%). Gminę zamieszkuje 5.905 osób (stan na 31.12.2006 r.).

Gmina Linia należy do Powiatu Wejherowskiego. Od północy graniczy z gminami Powiatu Wejherowskiego: Łęczycze i Luzino, a od wschodu z Szemudem. Od zachodu graniczy z Cewicami – gminą w Powiecie Lęborskim. Od południa styka się z Sierakowicami i Kartuzami – w Powiecie Kartuskim.

Gmina Linia dzieli się na 13 sołectw – Linia, Strzecz, Miłoszewo, Niepoczłowice, Kętrzyno, Lewino, Lewinko, Pobłocie, Smażyno, Osiek, Zakrzewo, Tłuczewo, Kobylasz – Potęgowo (jedno sołectwo, ale dwie wsie).

Teren Gminy jest zróżnicowany. Różnice rzędnych wynoszą od 100 m npm w dolinie rzeki Łeba do 215 m npm na pograniczu z gminą Kartuzy. Ukształtowanie obszaru urozmaicają rynny jeziorne oraz dolina rzeki Łeby.

Pod względem morfologicznym przeważa tu wysoczyzna morenowa. W części zachodniej od rzeki Łeby przeważają piaski i żwiry, niekiedy piaski gliniaste.

W części wschodniej przeważają podobne osady, a na północ od jezior Strzecz i Miłoszewo – osady gliniaste. Klimat charakteryzuje się stosunkowo niskimi temperaturami, krótkim okresem wegetacyjnym i dużym udziałem w ciągu roku mas powietrza polarno – morskiego. Charakterystyczna jest duża zmienność pogody.

Południowa część gminy obejmująca 1.245 ha (10,4% całego obszaru) leży w granicach Kaszubskiego Parku Krajobrazowego. Dalsze 2.593 ha terenu gminy wchodzi w skład obszaru chronionego krajobrazu Doliny Łeby. Łącznie tereny podlegające ochronie stanowią 32%, z otuliną parku aż 60% powierzchni całej gminy.

Teren gminy jest uroczym zakątkiem Szwajcarii Kaszubskiej. Zróżnicowana rzeźba terenu oraz budowa geologiczna obrzeża jezior oraz przepływająca przez gminę rzeka Łeba stanowią malownicze pełne uroku dzieło natury.

Przeważa tu wysoczyzna morenowa, którą tworzą morena denna i lokalnie morena czołowa. Szczególnie dużą powierzchnię zajmuje tzw. Wysoczyzna Potęgowska. Ukształtowanie powierzchni obszaru urozmaicają rynny jeziorne oraz dolina rzeki Łeby. Głębokość największej rynny jeziora Potęgowskiego wynosi ok. 30 m – dolina rzeki Łeby wcina się w wysoczyznę na głębokość 40 – 60 m. Rzeźbie terenu odpowiada powierzchniowe zróżnicowanie utworów geologicznych w części zachodniej (od rzeki Łeby) przeważają utwory wodno – lodowcowe, do których należą piaski i żwiry, niekiedy piaski gliniaste.

Na wschód od rzeki Łeby przeważają podobne osady, zaś na północ od jezior Strzecz i Miłoszewskiego – występują osady gliniaste. Na terenie gminy występują dwa rejonu udokumentowanych złóż surowców mineralnych – złoża Linia i złoża Zakrzewo. W obrębie wysoczyzny wody gruntowe zaskórne występują przeważnie poniżej 20 m. W całej gminie przeważają gleby słabe i bardzo słabe. Grunty orne klas III i IV zajmują ok. 4%, zaś użytki zielone tych klas ok. 25%. Lasy występują zarówno w dużych zwartych kompleksach, jak też na małych powierzchniach w rozproszeniu. Lasy zajmują ok. 36% powierzchni gminy. Gatunkiem panującym jest sosna, która stanowi ponad 70% ogólnej masy drzewostanów. Ponadto występuje tu buk, świerk, dąb, brzoza, modrzew, lipa, jesion i klon. Inne gatunki drzew występują sporadycznie. Charakterystycznym jest duży udział młodych lasów w wieku ok. 40 lat.

Funkcją wiodącą gminy jest rolnictwo, jako dodatkowe występują gospodarka leśna i rekreacyjna. Strukturę rolnictwa tworzą gospodarstwa indywidualne. Malowniczy krajobraz gminy z jeziorami, dolina rzeki Łeby oraz rzeźba terenu i zalesienie spowodowało wykształcenie funkcji rekreacji i wypoczynku, której zespoły domków letniskowych powstały w rejonie jezior Czarne, Potęgowskie, Miłoszowskie, Lewinko i Strzecz.

Projektowana struktura funkcjonalno – przestrzenna gminy Linia zakłada utrzymanie istniejącego układu. Nastąpi jedynie niewielkie przekształcenie istniejącej sieci osadniczej oraz modernizacja istniejącego układu drogowego. Sieć osadniczą tworzą 14 wsi odrębnych o bardzo zróżnicowanej wielkości.

Głównym ośrodkiem usługowym ludności rolniczej i nierolniczej, pozostaje gminna wieś Linia z ośrodkiem uzupełniającym w Strzecz – oba ośrodki swoim zasięgiem będą obejmować cały obszar gminy.

Ośrodkami o pełnym programie usług elementarnych będą wsie Niepoczołowice, Kętrzyno, Miłoszewo i Pobłocie. Pozostałe wsie wyposażone będą w pojedyncze usługi elementarne. Znaczna koncentracja budownictwa mieszkaniowego występuje we wsiach Linia, Strzecz i Niepoczołowice.

Gmina dysponuje 7 budynkami komunalnych z 12 mieszkaniami. Mieszkania komunalne są o niskim standardzie i są w dużym stopniu zniszczone.

Funkcje rekreacyjno – wypoczynkowe koncentrują się w 2 rejonach: Potęgowa i jezior Lewinko i Miłoszewskie.

Bezpieczeństwo obywateli zapewnia Komisariat Policji w Lini z siedzibą w Strzeczcu, zatrudniający 4 policjantów. Mankamentem jest brak całodobowej łączności.

Gmina Linia jest członkiem Pomorskiego Stowarzyszenia Gmin Wiejskich, Stowarzyszenia Turystycznego „Kaszuby” oraz Stowarzyszenia Gmin Rzeczypospolitej Polskiej Euroregionu Południowo – Wschodniego Bałtyku.

Spółeczność

Sytuacja demograficzna i społeczna

Ludność gminy na dzień 31 grudnia 2006 r. wynosiła 5905 mieszkańców. Miejscowość Linia pełni rolę siedziby administracyjnej. Jest też głównym ośrodkiem osiedlania się ludności.

Zgodnie z danymi z ewidencji ludności w Urzędzie Gminy liczba ludności w poszczególnych miejscowościach w latach 2000 – 2006 przedstawia się następująco:

Tabela 2 Ludność gminy Linia w latach 2000 – 2006

Lp.	Miejscowość	Liczba ludności			
		31.12.2000 r.	31.12.2002 r.	30.06.2004 r.	31.12.2006
1.	Linia	1457	1516	1620	1715
2.	Kobylasz	169	165	159	157
3.	Potęgowo	43	42	40	39
4.	Osiek	157	149	147	143
5.	Tłuczewo	240	247	246	247
6.	Zakrzewo	307	311	313	306
7.	Kętrzyno	382	379	355	332
8.	Niepoczołowice	632	648	644	681
9.	Strzecz	810	817	843	863
10.	Pobłocie	396	406	415	413
11.	Lewino	283	282	288	190
12.	Smażyno	234	228	232	236
13.	Miłoszewo	490	485	480	482
14.	Lewinko	-	-	-	95
15.	Lewinko - Rosochy	-	-	-	6
	p. stały	5600	5675	5782	5905

Źródło: opracowanie UG Linia

Tabela 3 Zmiany populacji ludności gminy Linia w latach 1990 – 2004

Rok	Populacja	Przyrost 1990=100
1990	5252	100
1997	5540	105
2000	5600	106
2001	5637	107
2002	5675	108
2003	5757	109
30.06.2004	5782	110
2006	5905	112

Źródło: opracowanie UG Linia

Największymi miejscowościami w gminie są Linia, Strzecz, Niepoczołowice. Z przedstawionej tabeli wynika, że liczba ludności w okresie 1990 – 2004 systematycznie wzrasta, co jest zjawiskiem pozytywnym, lecz nie występuje we wszystkich miejscowościach gminy. Największy przyrost ludności występuje w miejscowościach Linia – 11,1%, Pobłocie – 4,8%, Strzecz – 4,1% oraz Niepoczołowice – ok. 2%.

W niektórych miejscowościach następuje zmniejszenie liczebności mieszkańców. Najwyższy spadek ludności odnotowano w Kętrzynie o 7,1% i sołectwie Kobylasz – Potęgowo 6,2%, w Miłoszewie 2,1%. W pozostałych miejscowościach liczba ludności utrzymuje się na zbliżonym poziomie. Gęstość zaludnienia wynosi 48 osób/km².

Z danych będących w posiadaniu Urzędu gminy Linia wynika stosunkowo korzystna sytuacja w zakresie struktury ludności.

W roku 2004 liczba ludności czynnej zawodowo wynosiła 3140 co stanowiło 54,31 % ogółu ludności. Liczba ludności w wieku przedprodukcyjnym wynosi 2059 tj. 35,61%, natomiast w wieku poprodukcyjnym 583 tj. 10,08%.

Tabela 4 Struktura ludności w latach 2000 – 2004

Grupa wiekowa	2000		2004		2006	
	Liczba ludności	Udział %	Liczba ludności	Udział %	Liczba ludności	Udział %
Wiek przedprodukcyjny 0-6 lat	686	12,25	600	10,38	522	8,84
Wiek przedprodukcyjny 7-18 lat	1442	25,75	1459	25,23	1308	22,15
Wiek produkcyjny 19-60 kobiety	1295	23,12	1449	25,06	1642	27,80
Wiek produkcyjny 19-60 mężczyźni	1602	28,62	1691	29,25	1871	31,68
Wiek poprodukcyjny ponad 61 lat kobiety	380	6,78	374	6,47	362	6,13
Wiek poprodukcyjny ponad 65 lat mężczyźni	195	3,48	209	3,61	200	3,38
ogółem	5600	100	5782	100	5905	

Źródło: opracowanie UG Linia

Taka struktura ludności wskazuje na korzystny demograficzny potencjał rozwoju gminy. Wiąże się to ze zjawiskiem wchodzenia na rynek pracy generacji młodych mieszkańców przewyższającą liczbę ludności przechodzącej w wiek poprodukcyjny.

Edukacja

Szkoły podstawowe istnieją w miejscowościach Linia, Strzecz, Pobłocie, Niepoczłowice, Miłoszewie i Kętrzynie. Gimnazjum znajduje się w Lini i Strzecz, które wspólnie ze szkołami podstawowymi tworzą zespoły szkół, które funkcjonują w tych samych obiektach.

Do szkół podstawowych uczęszcza w roku 2007 – 612 uczniów, do gimnazjum – 384 (stan na dzień 18.04.2007 r.), do oddziału „0” – 99.

Ze względu na zły stan techniczny wielu obiektów szkolnych przejętych przez gminę Linia w roku 1916 od organu prowadzącego jakim było Kuratorium Oświaty za priorytetowe cele przyjęto poprawę bazy oświatowej.

Wybudowano nową szkołę w Strzecz wraz z salą gimnastyczną oraz dokonano modernizacji szkoły w Pobłociu, Miłoszewie, Lini i Zakrzewie.

Reforma systemu edukacji spowodowała utworzenie gimnazjów a w związku z tym konieczność powołania zespołów szkół w Lini i w Strzecz, co wpłynęło na pogorszenie warunków nauki ze względu na wzrost ilości uczniów w związku z wydłużeniem okresu nauki do 16 lat.

Z tego powodu istnieje konieczność rozbudowy istniejącego zespołu szkół. Sala sportowa oprócz codziennych zajęć szkolnych będzie służyła również jako miejsce organizowania ogólnogminnych imprez kulturalnych i sportowych oraz będzie udostępniana mieszkańcom do rozgrywek sportowych.

Kultura

Aktywność społeczna, kulturowa i sportowa może przybierać bardzo różne formy. Zaliczyć tu można przede wszystkim działalność:

- kulturalną, organizowaną w ramach pracy Gminnego Domu Kultury,
- upowszechnianie czytelnictwa poprzez Bibliotekę Publiczną Gminy Linia z filią w Strzecz,
- sportową, organizowaną przez Gminne Stowarzyszenie Ludowych Zespołów Sportowych,
- folklorystyczną – poprzez prezentację na imprezach kulturalnych Zespołu Kaszëbskô Rodzëzna.

Gminny Dom Kultury jest gminną instytucją kultury powołaną uchwałą Nr 91/X/IV/2003 Rady Gminy Linia z dnia 5 grudnia 2003 r. Posiada osobowość prawną i samodzielnie prowadzi gospodarkę finansową.

Podstawowym celem Gminnego Domu Kultury jest umożliwianie jak najszerszej grupie społeczeństwa udziału we współtworzeniu życia kulturalnego.

Podstawowe zadania domu kultury to:

- tworzenie i upowszechnianie różnych dziedzin kultury oraz sztuki profesjonalnej i amatorskiej,
- udzielanie pomocy programowej i organizacyjnej społecznemu ruchowi kulturalno – oświatowemu ,
- organizowanie cyklicznych imprez kulturalnych i sportowych,
- organizowanie czynnego uczestnictwa mieszkańców wsi w różnych formach działalności kulturalno – wychowawczej i rozrywkowej,
- wspomaganie organizacji, stowarzyszeń i instytucji upowszechniających oświatę i kulturę.

Imprezy cykliczne cieszące się dużym powodzeniem to:

- konkurs wojewódzki „Haft kaszubski” – zakończony wystawą pokonkursową. Organizowany jest od 1996 r. Udział w konkursie biorą osoby zajmujące się haftem kaszubskim – uczniowie szkół podstawowych, gimnazjalnych średnich oraz osoby dorosłe z woj. pomorskiego i kujawsko – pomorskiego. Prezentowane są prace z haftem wszystkich szkół haftu kaszubskiego,
- festyn muzyczny „Lato na Kaszubach” – organizowany jest w lipcu każdego roku w Lini. W imprezie prezentowane są zespoły muzyczno – wokalne działające na terenie gminy, zapraszane z innych miejscowości, organizowane są konkursy dla uczestników festynu. Festyn stanowi promocję kultury kaszubskiej.

Samorządowa instytucja kultury pod nazwą „Biblioteka Publiczna Gminy Linia” z filią w Strzeczcu została utworzona 4 kwietnia 2002 roku i działa w oparciu o statut tej jednostki.

Do głównych zadań tej placówki należy:

- dostosowanie zbiorów bibliotecznych do potrzeb mieszkańców,
- udostępnianie zbiorów bibliotecznych na miejscu, wypożyczanie ich do domu,
- prowadzenie wszelkich materiałów o tematyce regionalnej, organizowanie czytelnictwa dla ludzi niepełnosprawnych, chorych i starszych.

Biblioteka Publiczna Gminy Linia liczy obecnie 23300 woluminów. Księgozbiór jest na bieżąco uzupełniany zgodnie z zapotrzebowaniem czytelników.

Kaszëbskô Rodzëzna – to zespół działający przy Zespole Szkół w Lini od 2000 r. Zespół ten na stałe wpisał się w życie kulturalne naszych mieszkańców. W programie posiada tańce kaszubskie oraz kaszubskie pieśni ludowe. Zespół liczy około 55 osób. Wszyscy uczestnicy zespołu występują w regionalnych strojach kaszubskich podkreślając specyfikę kultury Kaszub.

Stowarzyszenie LZS działa w oparciu o statut. Głównym jego celem jest krzewienie kultury fizycznej wśród dzieci, młodzieży i osób dorosłych na terenie gminy oraz wychowywanie dzieci i młodzieży przez kulturę fizyczną i sport.

Organizuje i współorganizuje zawody, imprezy sportowe i rekreacyjne. Prowadzi działalność szkoleniową oraz sprawuje opiekę wychowawczą i szkoleniową nad członkami Stowarzyszenia. Od 2006 roku jest organizatorem Wojewódzkiego Kaszubskiego Biegu Przełajowego terenami Kaszubskiego Parku Krajobrazowego.

Ochrona zdrowia

W latach 90-tych funkcjonował na terenie gminy Ośrodek Zdrowia w Lini oraz w Strzeczcu i prowadzone były przez Zakład Opieki Zdrowotnej w Wejherowie. Od roku 1998 prowadzenie zadań z zakresu ochrony zdrowia przejęła gmina tworząc Publiczny Zakład Opieki Zdrowotnej w Lini oraz filię w Strzeczcu. W roku 2001 nastąpiło przekształcenie i sprywatyzowanie świadczeń medycznych przez Niepubliczny Zakład Opieki Zdrowotnej i Praktyka lekarska, usługi stomatologiczne oraz grupowa praktyka pielęgniarska. Na terenie gminy pracuje:

- 1 lekarz internista,
- 1 lekarz medycyny rodzinnej – pediatra,
- 1 lekarz ginekolog,
- 2 lekarzy stomatologów,
- 4 pielęgniarki (3 pielęgniarki środowiskowe oraz położna)

Obecnie Niepubliczny Zakład Opieki Zdrowotnej podjął starania o budowę nowego obiektu na potrzeby świadczenia usług medycznych na działce położonej w Lini. W roku 2006 rozpoczęto pracę budowlaną przy nowym obiekcie dla potrzeb świadczenia usług medycznych. Ukończenie budowy przewiduje się na przełom 2007/2008

Opieka nocna wykonywana jest przez FALC w Wejherowie oraz MEDICAR Lębork. Obsługa specjalistyczna w zakresie całego województwa pomorskiego, zaś opieka diagnostyczna na terenie powiatu wejherowskiego i lęborskiego.

Problemy społeczne

Badanie ankietowe dotyczące oceny ważności problemów społecznych

Diagnoza problemów społecznych i ich hierarchii została przeprowadzona przy pomocy badania ankietowego.

Badanie zostało przeprowadzone przy pomocy kwestionariusza ankiety, którą wypełniali uczestnicy sesji planowania strategicznego. Szablon ankiety znajduje się w załączniku do niniejszego raportu.

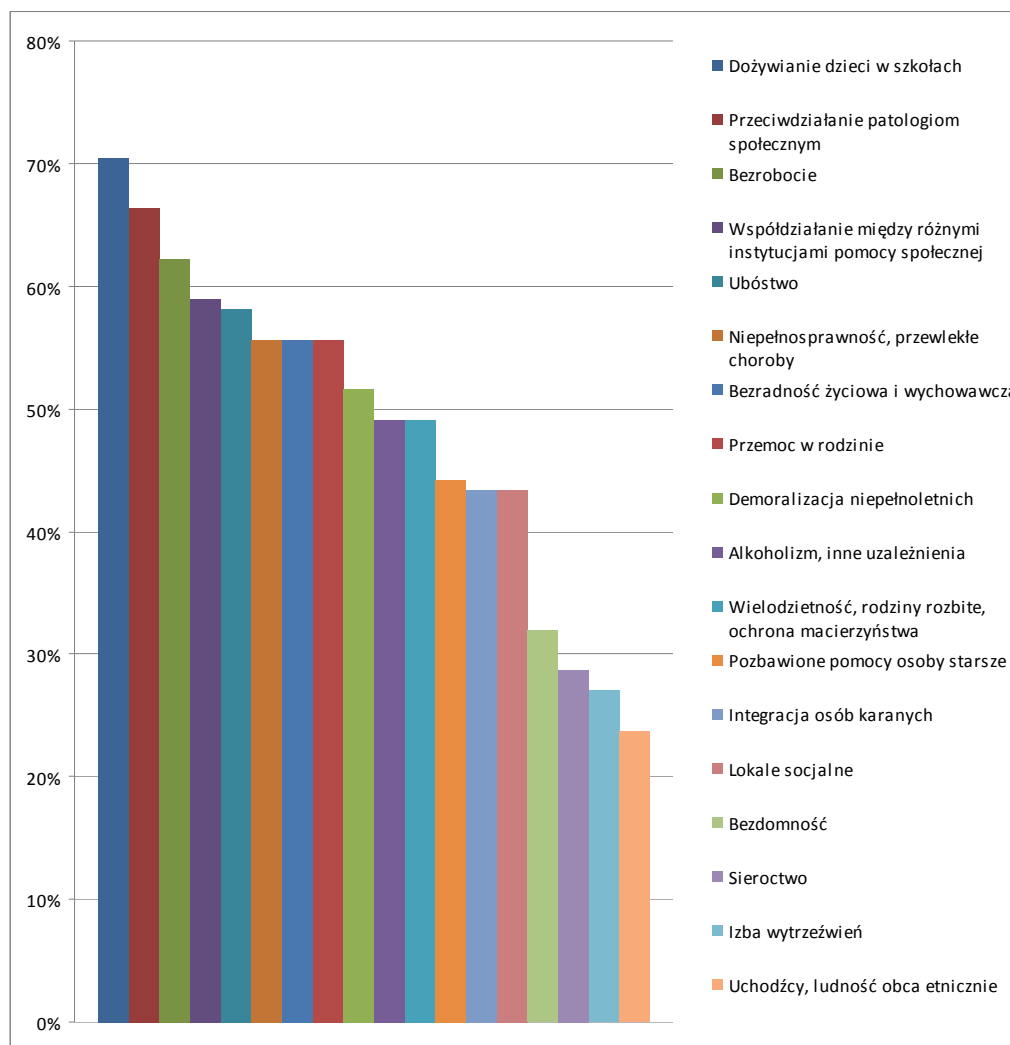
Podczas konstruowania ankiety w zamierzony sposób zestawiono obok siebie obszary problemowe, ustawowe przesłanki uzasadniające udzielanie pomocy społecznej oraz grupy docelowe.

Zabieg ten miał na celu rozpoznanie jak najszerszego wachlarza zagadnień w ramach jednej ankiety. Wszystkie wymienione wyżej aspekty pomocy społecznej określono mianem „problemu społecznego” i poproszono ankietowanych o dokonanie przy każdym z nich oceny ważności w kontekście Gminy Linia.

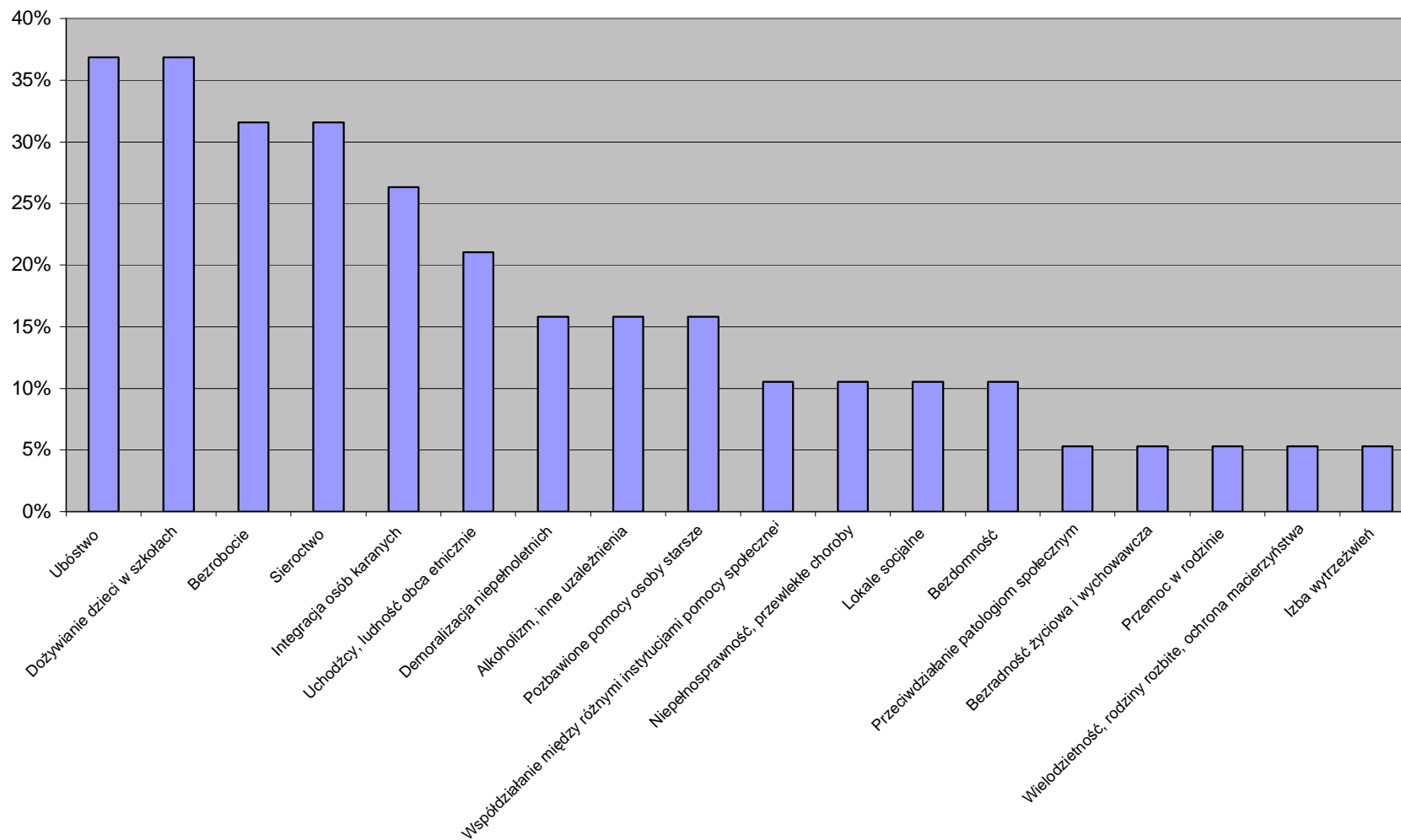
Ocenę tę badani wyrażali poprzez przypisanie wartości punktowej od 1 do 5 punktów, gdzie „3” oznaczała brak zdania. Dzięki zastosowaniu tej skali, uzyskano możliwość bardzo prostej analizy oraz interpretacji wyników.

Ankietowani mieli również możliwość dopisania swoich uwag dotyczących tematu badania poniżej właściwej części kwestionariusza.

Aby uzyskać najbardziej obiektywną interpretację wyniku, obliczono wartości dwóch miar tendencji centralnej dla każdego z punktów ankiety. Dominanta informuje, jaka odpowiedź na dane pytanie udzielana była najczęściej, natomiast średnia arytmetyczna – jak przeciętnie oceniana była ważność każdego zagadnienia.



Rysunek 5 Odsetek odpowiedzi wskazujących dany problem jako podstawowy



Bezrobocie, rodziny dysfunkcyjne, osoby niepełnosprawne

Rodziny dysfunkcyjne

Tabela 5 Liczba rodzin, którym przyznano pomoc społeczną wg dysfunkcji

Lata	1998	1999	2000	2001	2002	2003	2004	2005	2006
Liczba rodzin ogółem	330	295	323	344	524	592	569	488	364
w tym z tytułu:									
Ubóstwa	119	137	192	203	358	386	399	432	350
Sieroctwa	1	1	1	1	0	2	1	1	0
Potrzeby ochrony macierzyństwa	73	69	59	52	60	62	29	0	0
Bezrobocia	56	52	62	68	122	138	102	89	79
Niepełnosprawności	77	79	94	98	129	163	165	98	131
Długotrwałej choroby	45	51	68	78	115	112	92	64	75
Bezradności w sprawach opiekuńczo – wychow. w tym	104	102	122	130	144	132	123	83	89
Rodz.niepełne	15	17	35	29	38	48	32	83	21
Rodz. wielodzietne	83	73	96	92	155	146	126	65	68
Alkoholizmu	35	43	36	36	55	46	42	30	25
Narkomanii	2	0	0	0	0	0	0	0	0

Źródło: opracowanie GOPS

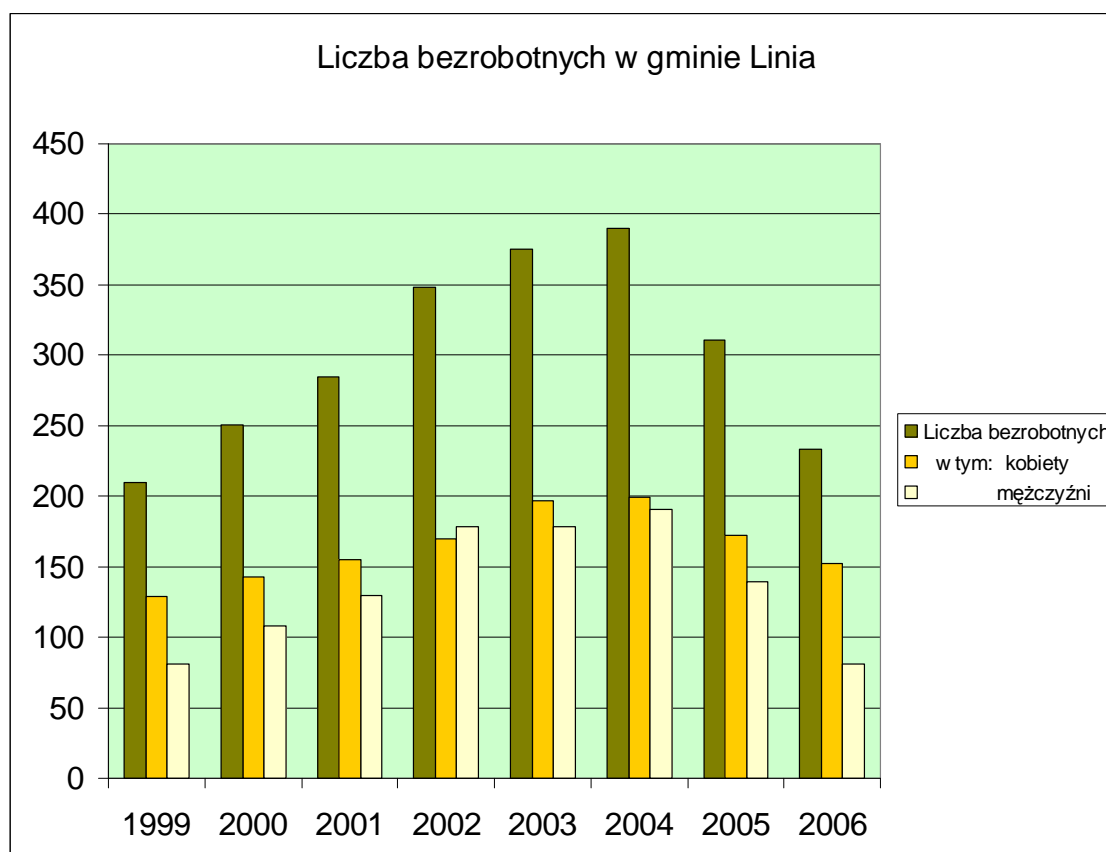
Bezrobocie

Bezrobotni w gminie Linia wg płci w latach 1999-2006 (w wieku powyżej 18 lat).

Tabela 6 Liczba bezrobotnych w Gminie Linia w latach 1999-2006

Wyszczególnienie	Lata							
	1999	2000	2001	2002	2003	2004	2005	2006
Liczba bezrobotnych	210	251	285	348	375	390	311	233
w tym: kobiety	129	143	155	170	197	199	172	152
mężczyźni	81	108	130	178	178	191	139	81
Stopa bezrobocia %	9%	8%	9%	12%	12%	14%	7%	9%

Źródło: opracowanie GOPS



Źródło: opracowanie GOPS

Tabela 7 Stopa bezrobocia wg stażu pracy

Wyszczególnienie	2004		2005		2006	
	Stan na 31.12.2004		Stan na 30.11.2005		Stan na dzień 31.12.2006r.	
	Liczba bezrobotnych / Stopa bezrobocia w %					
Do 1 roku	37	9,5	29	9	21	9%
1 - 5 lat	101	25,9	83	25,9	70	30%
5 - 10 lat	76	19,5	52	16,2	32	14%
10 - 20 lat	65	16,7	52	16,2	41	17%
20 - 30 lat	15	3,8	21	6,5	14	6%
30 lat i więcej	0	0	2	0,6	0	0%
Bez stażu	96	24,6	82	25,5	55	24%

Źródło: opracowanie GOPS

Tabela 8 Bezrobotni wg poziomu wykształcenia w %

Wyszczególnienie	2004		2005		2006	
	Stan na 31.12.2004		Stan na 30.11.2005		Stan z dnia 31.12.2006r.	
	Liczba bezrobotnych/ Stopa bezrobocia w %					
Wyższe	2	0,5	4	1,2	5	2%
Średnie zawodowe (policealne łącznie)	79	20,3	5,8	18,1	44	19%
Średnie ogólnokształcące	25	6,4	29	9	31	13%
Zasadnicze zawodowe	164	42,7	129	40,2	83	36%
Gimnazjum, podstawowe i niepełne podstawowe	120	30,1	101	31,5	70	30%

Źródło: opracowanie GOPS

Tabela 9 Rodziny bezrobotne korzystające z pomocy

Lata	Ilość rodzin bezrobotnych korzystających z pomocy społecznej	Kwota udzielonych świadczeń w zł
1999	72	52.608
2000	82	45.704
2001	98	31.360
2002	122	43.632
2003	138	45.728
2004	102	32.211
2005	89	28.150
2006	79	25.280

Źródło: opracowanie GOPS

Niepełnosprawni w gminie Linia

Tabela 10 Liczba rodzin, którym przyznano pomoc społeczną z tytułu niepełnosprawności

Lata	1998	1999	2000	2001	2002	2003	2004	2005	2006
Liczba rodzin korzystających z pomocy ogółem w tym z tytułu:	330	295	323	344	524	592	569	488	364
Niepełnosprawności	77	79	94	98	129	163	165	98	131

Źródło: opracowanie GOPS

Przedsiębiorczość

Na terenie gminy nie ma większego przemysłu. Funkcjonujące tu niewielkie zakłady produkcyjne i usługowe przetwarzają lokalne surowce i zaopatrują rynek miejscowy.

Sektor prywatny w gminie obejmuje 90 % wszystkich podmiotów, do sektora publicznego należy pozostałe 10 % (21 podmiotów). Większość podmiotów prywatnych zatrudnia do 5 osób, a tylko pojedyncze w sektorze publicznym i prywatnym – do 50 osób.

W gminie są bardzo dobre warunki do rozwoju funkcji turystycznych. Jednak pomimo znacznych potencjalnych możliwości turystyka na terenie gminy jest słabo rozwinięta. Funkcjonuje 6 gospodarstw agroturystycznych.

Placówki handlowe zaspakajają miejscowe potrzeby. Za mało jest natomiast placówek usługowych. Brak np. zakładów szewskich, krawieckich.

W porównaniu z rokiem 1998 wzrosła liczba zarejestrowanych podmiotów gospodarczych na terenie gminy. Należy jednak wziąć pod uwagę fakt, że wynika to częściowo z procesów różnicowania profilów działalności przez funkcjonujących już od dawna na rynku przedsiębiorców.

Tabela przedstawia strukturę działalności gospodarczej w rozbiciu na rodzaj wykonywanej działalności.

Tabela 11 Struktura działalności gospodarczej w Gminie Linia.

Lp.	Miejscowość	Produkcja	Usługi	Handel	Gastronomia	Transport
1.	Linia	10	48	27	1	1
2.	Zakrzewo	5	3	4	0	0
3.	Niepoczołowice	4	14	2	1	2
4.	Strzecz	9	30	7	2	5
5.	Kętrzyno	1	4	4	1	2
6.	Kobylasz-Potęgowo	0	3	0	2	0
7.	Tłuczewo	1	3	1	0	1
8.	Miłoszewo	1	9	1	0	0
9.	Pobłocie	3	10	6	0	3
10.	Lewino	0	4	2	0	0
11.	Lewinko	0	1	1	0	1

Lp.	Miejscowość	Produkcja	Usługi	Handel	Gastronomia	Transport
12.	Smażyno	0	10	4	0	0
13.	Osiek	0	1	1	0	0
RAZEM:		34	140	60	7	15

Źródło: opracowanie UG Linia

Tabela poniższa przedstawia listę większych firm operujących na terenie gminy, wraz z siedzibą, charakterem działalności i przybliżoną wielkością zatrudnienia.

Tabela 12 Wykaz wybranych przedsiębiorstw gminy Linia

Lp.	Firma	Siedziba	Charakter	Zatrudnienie
1.	PUH AGRIC SERVICE	Linia	Stacja paliw, usługi, handel	ok. 14
2.	Zakład Uboju Zwierząt Rzeźnych	Linia	Zakład uboju	ok. 4
3.	KRUSZYWO Sp. z o.o.	Linia	Żwirownia	ok. 16
4.	ZPH ERMA	Strzecz	Produkcja mebli	ok. 10
5.	Piekarnia	Linia	Piekarnia	ok. 10
6.	Tartak	Strzecz	Tartak	ok. 17
7.	Mechanika, blacharstwo, lakiernictwo, pojazdowe	Strzecz	Mechanika, blacharstwo lakiernictwo, pojazdowe	ok. 6

Źródło: opracowanie UG Linia

Komunikacja

Teren gminy Linia łączy się zewnętrznym układem komunikacyjnym za pomocą sieci dróg powiatowych, których na terenie gminnym jest 7. Łączna długość dróg powiatowych na terenie gminy wynosi – 42,214 km Siedziba gminy Linia oddalona jest od Kartuz 35 km, Wejherowo 38 km, Lębork 16 km i Sierakowice 25 km.

Najważniejsze drogi powiatowe to:

- Strzecz – Miłoszewo,
- Zakrzewo – Smażyno,
- Tłuczewo – Osiek,
- Linia – Niepoczołowice,
- Rosochy – Lewino,
- Linia – Potęgowo.

Drogi zaliczane do kategorii krajowych oraz wojewódzkich na terenie gminy Linia nie występują. Sieć drogowa gminy Linia spełnia rolę połączeń z zewnętrznym układem komunikacyjnym regionu to drogi powiatowe.

Drogi gminne

Łączna długość dróg gminnych wynosi 78,08 km, w tym o nawierzchni bitumicznej 19,04 km. Są to drogi kl. V technicznej.

Do dróg gminnych zalicza się drogi o znaczeniu lokalnym nie zaliczane do dróg innych kategorii, stanowiące uzupełniającą sieć dróg służących miejscowym potrzebom z wyłączeniem dróg wewnętrznych. Niezależnie od dróg uznanych jako drogi gminne – występują drogi o

funkcji porównywalnej z drogami gminnym, są to drogi wewnętrzne oraz dojazdy. Powstały one wraz z rozwojem zabudowy mieszkaniowej oraz infrastruktury wsi.⁴

Obszar gminy obsługują dwa oddziały PKS w Lęborku i Wejherowie. Trasy połączeń autobusowych pokrywają się z głównymi drogami powiatowymi na terenie gminy. Usługi komunikacyjne świadczy również przewoźnik prywatny.

Zasoby wodne i gospodarka wodno-ściekowa

Wody podziemne

Gmina Linia podobnie jak i cały obszar powiatu wejherowskiego charakteryzuje się ponadprzeciętnymi zasobami wód podziemnych. Znaczącą rolę odgrywa obecność Głównych Zbiorników Wód Podziemnych, których genezie sprzyjała złożona budowa geologiczna obszaru powiatu, w tym głównie procesy glacialne jakie następowały tu ze szczególnym nasileniem w epoce plejstocenu.

Główne znaczenie z uwagi na występowanie wód podziemnych mają dominujące na obszarze niemal całego kraju osady czwartorzędowe głównie w postaci piasków i żwirów. Ze względu na wynikające z budowy geologicznej korzystne warunki krążenia wód opadowych i roztopowych są one głównym źródłem zasobów odnawialnych.

Na obszarze gminy występują fragmentarycznie dwa Zbiorniki Wód Podziemnych, GZWP nr 114 Maszewo- obejmujący zachodnią część gminy, oraz GZWP nr 111 Subniecka Gdańska obejmujący wschodnią część gminy.

- GZWP nr 114 Maszewo obejmuje fragment Rynny rz. Łupawy oraz Wysoczyzny Pojezierza Kaszubskiego. Większość jego obszaru położona jest poza granicami powiatu (powiaty: lęborski i bytowski). Zbiornik ten charakteryzuje się częściową izolacją przed przenikaniem zanieczyszczeń z powierzchni terenu do wód zbiornika. Szacunkowe zasoby dyspozycyjne określono na 1268 m³/h.
- GZWP nr 111 Subniecka Gdańska obejmuje obszar północno-wschodniej części Pojezierza Kaszubskiego, Żuławy Gdańskie i wschodnią część Pradoliny Kaszubskiej. W powiecie wejherowskim swym zasięgiem wkracza jedynie na teren gmin Linia i Szemud. Migracja zanieczyszczeń z powierzchni terenu do wód zbiornika jest znacznym stopniu ograniczona. Powierzchnia zbiornika wynosi ok. 1000 km². Szacunkowe zasoby dyspozycyjna wynoszą 4580 m³/h.

Wody powierzchniowe

Gmina Linia położona jest w dorzeczu rzek Łeby, Redy i Łupawy. Rzeka Łeba stanowi południkową oś gminy, przepływa przez takie miejscowości jak Miłoszewo, Strzecz, Tłuczewo, Osiek.

⁴ Zaliczanie tych dróg do kategorii dróg gminnych powinno nastąpić w drodze uchwały rady gmin, po zasięgnięciu opinii rady powiatu.

Na terenie zlewni rzeki brak większych zbiorników wodnych i podmokłości. Znaczne skupisko bezodpływowych zbiorników ewapotranspiracyjnych znajduje się na Wysoczyźnie Potęgowskiej, na południu gminy. Jest to głęboka rynna zajęta m.in. przez jeziora Potęgowskie i Czarne.

Znacznie większą jeziornością charakteryzuje się dorzecze rzeki Bolszewki, będącej dopływem Redy. Bolszewka płynie przez południowo-wschodnią część gminy. W jej zlewni występują jeziora: Lewinko, Miłoszewskie.

W zachodniej części gminy położone są bezodpływowe jeziora lobeliowe: Morzyc, Trepczykowo, Folwarczne.

Do dorzecza rzeki Łupawki należą południowe, graniczne obszary gminy, które przez system wodny łączy się z rzeką Bukowiną stanowiącą prawy dopływ górnej Łupawy.

Największe jeziora na terenie gminy przedstawia Tabela 6:

Tabela 13 Jeziora na terenie gminy Linia

Lp.	Nazwa jeziora	Powierzchnia [ha]	Objętość [tys. m ³]	Głębokość średnia [m]	Głębokość maksymalna [m]
1	Potęgowskie	133,3	4570,3	3,4	8,8
2	Lewinko	51,5	1856,4	3,6	12,0
3	Miłoszewskie	29,3	2112,6	7,2	18,5
4	Strzecz	27,3	545,1	2,0	4,0
5	Folwarczne	12,9	296,7	2,3	7,2
6	Trepczykowo	10,1	444,4	4,4	9,2
7	bez nazwy	7,5	b.d.	b.d.	b.d.
8	Morzyc	7,5	b.d.	b.d.	b.d.
9	Niepoczółowice	3,0	b.d.	b.d.	b.d.
10	bez nazwy	2,2	b.d.	b.d.	b.d.

Źródło: opracowanie UG Linia

Źródła zanieczyszczenia wód

Głównym zagrożeniem dla jakości wód, zwłaszcza powierzchniowych na terenie gminy Linia są ścieki komunalne nieoczyszczone lub oczyszczone w stopniu niewystarczającym, zanieczyszczenia obszarowe w tym zanieczyszczenia z obszarów rolnych i turystycznych, zanieczyszczenia z terenów tras komunikacyjnych (drogowych i kolejowych).

Zanieczyszczenia z tytułu rolnictwa w gminie Linia to:

- spływy powierzchniowe z terenów rolnych,
- stawy rybne (Tłuczewo).

Tereny zagospodarowane rolniczo koncentrują się w północnej części gminy. Ze względu na słabą jakość gleb wymagają one dodatkowego nawożenia jak również wapnowania. Zanieczyszczenia odprowadzane z terenów rolnych przyczyniają się do wzrostu azotanów i związków fosforu w rzekach i jeziorach.

W przypadku stawów hodowlanych zlokalizowanych na rzece czynnikiem mogącym ujemnie wpływać na jakość wód jest pokarm dla ryb, który może prowadzić do wzrostu ilości azotanów w wodzie.

Prowadzi to do nadmiernego użyźnienia wody odchodami i moczem ryb oraz resztkami pokarmu a w konsekwencji może przyczynić się do eutrofizacji rzeki Łeby.

Obszary turystyczne na terenie gminy koncentrują się w południowej części gminy w Potęgowie i Niepoczołowicach oraz w Strzępczu, Miłoszewie i Lewinku. Terenem perspektywnym jest również dolina rzeki Łeby ze względu na możliwość uprawiania turystyki wodnej. Brak infrastruktury technicznej, sieci kanalizacyjnej, zorganizowanych i monitorowanych pól namiotowych, biwaków powoduje wzrost zanieczyszczenia wód powierzchniowych, szczególnie w sezonie letnim.

Gospodarka ściekowa

W Gminie Linia skanalizowanych jest 26,4% gospodarstw domowych. Jediną miejscowością obsługiwaną przez system kanalizacyjny jest Linia, w której do kanalizacji podłączonych jest 308 budynków. Oczyszczalnia ścieków znajduje się w Tłuczewie. Jest to oczyszczalnia mechaniczno-biologiczna, eksploatowana od 2002 roku, o przepustowości 300m³/d. Odbiornikiem ścieków oczyszczonych jest rzeka Łeba.

System kanalizacji sanitarnej składa się z 4 przepompowni i sieci kanalizacyjnej o długości 19096 mb.

Zaopatrzenie w wodę

Wyposażenie gminy w urządzenia zbiorowego zaopatrzenia w wodę ma istotne znaczenie dla poprawy warunków życia ludności. Zaopatrzenie w wodę pitną na terenie gminy Linia odbywa się poprzez grupowe wodociągi wiejskie Linia – Niepoczołowice – Tłuczewo, Zakrzewo – Kętrzyno, Miłoszewo – Kobylasz, Strzępcz – Miłoszewo, Pobłocie – Lewino oraz wodociąg wiejski w Smażynie. Woda jest dobrej jakości. Nadmiar żelaza i manganu występuje na terenie ujęć wody w Miłoszowie i Smażynie

Na obszarze gminy obecnie funkcjonuje 117,4 km sieci wodociągowej o łącznej ilości przyłączy wodociągowych.

Główne trasy sieci wodociągowej usytuowane są wzdłuż dróg komunikacyjnych w ścisłym powiązaniu z siecią osadniczą. Ogólnie stan sieci wodociągowej jest w dobrym i bardzo dobrym stanie technicznym, gdyż większość sieci wybudowano w ostatnich latach. Największa dynamika rozwoju sieci wodociągowej nastąpiła w latach 1994-2000 w stosunku do 1991 r.

Długość sieci wodociągowej wzrosła o 583%, tj. o 96,6 km.

Gmina Linia zawodociągowana jest w ok. 90%. Z ujęcia wody w Lini zaopatruje się 2360 mieszkańców gminy. Ujęcie to składa się z 3 studni głębinowych oraz dwóch zbiorników wyrównawczych.

W perspektywie należy rozbudować ujęcie wody w miejscowości Strzępcz gdzie praktycznie pracuje tam tylko jedna studnia i jedna awaryjna o bardzo małej wydajności oraz w późniejszym terminie należy rozbudować ujęcie wody w Smażynie

Modernizacji wymagają także niżej wymienione ujęcia:

- a) stacja uzdatniania wody w Smażynie,
- b) przewody doprowadzające wodę z ujęcia do stacji uzdatniania wody w Lini,

- c) hydrofornia w Zakrzewie,
- d) budowa nowej hydroforni i stacji głębinowej w Strzeczcu

Tabela 14 Sieć wodociągowa z przyłączami w Gminie Linia

Lp.	Ujęcie wody	Miejscowości zasilane w wodę	Liczba przyłączy	Długość sieci wodociągowej (km)
1.	Linia	Linia, Niepoczółowice część, Potęgowo część, Tłuczewo	422	20,0
2.	Strzecz	Strzecz, Miłoszewo część,	183	14,0
3.	Pobłocie	Pobłocie,	90	16,9
4.	Lewino	Lewino	110	5,3
5.	Smażyno	Smażyno	39	3,7
6.	Miłoszewo	Miłoszewo część, Kobylasz Potęgowo część	153	26,4
7.	Zakrzewo	Zakrzewo, Niepoczółowice część Kętrzyno część	149	27,8
8.	Kętrzyno		42	2,5
		Razem:	1188	116,6

Źródło: opracowanie UG Linia

Gospodarka cieplna

Zaopatrzenie mieszkańców gminy w ciepło oparte jest na indywidualnych źródłach ciepła i kotłowniach zakładowych. W przeważającej części źródła ciepła opalane są węglem i drewnem. W niewielkiej części kotłowniach źródłem ciepła jest olej opałowy i gaz.

Zaopatrzenie w gaz ziemny

Przez teren gminy nie przebiega żaden gazociąg wysokociśnieniowy. W związku z tym nie ma żadnych możliwości zgazyfikowania terenu gminy w najbliższym czasie. Gaz płynny dostarczany jest odbiorcom poprzez dostawców działających na terenie województwa pomorskiego i zachodniopomorskiego a zaopatrujących się głównie w Rafinerii Gdańskiej.

Elektroenergetyka

Przez teren gminy Linia nie przebiegają linie wysokiego napięcia. Dostawa energii elektrycznej dla odbiorców odbywa się za pośrednictwem linii średniego napięcia zasilanym z GPZ (Główny Punkt Zasilania) zlokalizowanym na terenie gmin sąsiednich.

Obecnie sieć zasilająca i rozdzielcza średniego napięcia pracuje na napięciu 15 kV i nie przewiduje się zmiany napięcia. Główne linie elektroenergetyczne zasilające gminę są zrealizowane jako linie napowietrzne. Na obszarze gminy nie występują odcinki linii elektroenergetycznych kablowych średniego napięcia. Na terenie gminy Linia nie przewiduje się

budowy GPZ tj: stacji elektroenergetycznej 110/15 kV. Nie przewiduje się budowy linii elektroenergetycznej o napięciu 110 kV.

Sieć elektryczna średniego napięcia 15 kV powinna pracować nadal w układzie pierścieniowym w oparciu o istniejące stacje GPZ 110/15 kV.

Możliwość wielostronnego zasilania zapewni pełne bezpieczeństwo energetyczne odbiorcą energii elektrycznej. W przypadku prowadzenia większych inwestycji na terenie gminy Linia należy modernizować istniejące i budować nowe stacje transformatorowe 15/0,4 kV oraz sieci elektroenergetyczne średniego napięcia 15 kV . Nowe linie SN 15 kV na terenie gminy powinny być liniami kablowymi, natomiast nowe stacje transformatorowe powinny być budowane jako stacje wewnętrzne wolnostojące.

Gmina Linia obsługiwana jest przez Kampanię Energetyczną „Energa” Gdańsk oraz Zakład Energetyczny Słupsk (Zakrzewo i Linia Dworzec).

Analiza SWOT

W celu zdiagnozowania kierunków rozwoju gminy Linia wykonano analizę SWOT.

Analizie poddano silne i słabe strony potencjału⁵ gminy Linia. Przebadano szanse i zagrożenia w otoczeniu sektorowym⁶ oraz makrootoczeniu⁷ gminy.

Przy określaniu kluczowych barier ograniczających rozwój oraz kluczowych sił stymulujących rozwój gminy Linia zastosowano metodologię konfrontacji potencjału gminy z otoczeniem.

Silne strony potencjału gminy Linia

Określenie silnych stron potencjału przeprowadzono w oparciu o model 6 kapitałów gospodarki lokalnej⁸.

1. Kapitał społeczny

- Liderzy lokalni (Program Odnowy Wsi).
- Dużo stowarzyszeń.
- Tradycja samopomocy sąsiedzkiej.
- Sieć małych szkół.

⁵ Potencjał gminy definiujemy jako kapitały (zasoby) własne gminy, które można pogrupować w 6 obszarów: kapitał społeczny, kapitał ludzki, kapitał fizyczny, kapitał finansowy, kapitał intelektualny, bogactwa naturalne.

⁶ Otoczenie sektorowe definiujemy jako kluczowe czynniki działające w sektorze publicznym, sektorze pozarządowym oraz sektorze biznesu otaczających gminę Linia (otoczenie rozumiemy jak obszar woj. pomorskiego).

⁷ Makrootoczenie definiujemy jako kluczowe czynniki PEST (polityczne, ekonomiczne, społeczne i technologiczne) oddziałujące na gminę Linia.

⁸ Kapitały gospodarki lokalnej – zmodyfikowany model Jules`a Pretty (źródło "Sustainable Development for Local Economies", Centre For Environment and Society, 1998)

1. Kapitał społeczny: spójna społeczność, więzi międzyludzkie (kulturowe, etniczne, religijne)-klimat wzajemnego zaufania, umiejętność współpracy – budowania partnerstwa społecznego w celu rozwiązywania problemów, bogactwo organizacji pozarządowych i związków nieformalnych.

2. Kapitał ludzki: sytuacja i status indywidualnych członków społeczności - stan zdrowia, odżywianie się, poziom wykształcenia, kwalifikacje zawodowe, stosunek członków społeczności do nowych wyzwań (umiejętności adaptacyjne).

3. Kapitał fizyczny: infrastruktura lokalna, drogi, mosty, dostawy energii, komunikacja – łączność, infrastruktura komunalna, domy prywatne, budynki komunalne, targowiska, sieć usług, transport (drogowy, kolejowy).

4. Kapitał finansowy: dochody własne, możliwości kredytowe, subwencje i dotacje.

5. Zasoby naturalne: bogactwa naturalne oraz usługi turystyczne (agro) z nich wynikające - żywność, lasy, minerały, zasoby wodne, struktura gleby, tradycje uprawy ziemi, rezerваты przyrody, usługi turystyczne, pozyskiwanie energii ze źródeł naturalnych.

6. Kapitał intelektualny: know how, licencje, projekty, inne wartości niematerialne.

2. Kapitał ludzki

- Poprawia się struktura wykształcenia.
- Wyrównują się szanse edukacyjne młodzieży, łatwiejszy dostęp do szkół średnich (średnia szkoła w Strzeczcu, fundusz stypendialny).
- Coraz więcej studentów.
- Dorośli podnoszą kwalifikacje (szkoła wieczorowa w Strzeczcu).
- Wykształcona kadra nauczycieli.
- 80% absolwentów matury z jęz. Kaszubskiego na świecie pochodzi z gminy Linia.
- Aktywny ośrodek doradztwa rolniczego.

3. Kapitał fizyczny

- Sieci: kanalizacyjna, wodociągowa, telekomunikacyjna.
- Dwa ośrodki zdrowia.
- Remizy OSP.
- Sieć szkolna – boiska, sala gimnastyczna.

4. Kapitał finansowy

- Mieszkańcy pracują za granicą (Niemcy, Szkocja, Irlandia, Anglia).
- Doświadczenia w pozyskiwaniu środków (projekty – Program Odnowy Wsi: Niepoczółowice, Strzeczcu).

5. Bogactwa naturalne

- Piękne jeziora (rybne) .
- Lasy (dziki, sarny, grzyby, żurawie, obserwatorzy ptaków (!), bociany) .
- Rzeka Łeba.
- Naturalne punkty widokowe.
- Urozmaicona rzeźba terenu.
- Mikroklimat (opóźniona wegetacja, długo jest zimno).
- Kopaliny: kruszywo, torf, borowiny (?), zasoby piasku (produkcja szkła w przeszłości).
- Sąsiedztwo atrakcji turystycznych.
- Kurhany, stanowiska archeologiczne.
- Białe błota.
- Woda, ujęcia głębinowe (Kętrzyno, Osiek).
- Duża wietrzność.
- Rzeki o charakterze górskim (turbiny elektroenergetyczne).

6. Kapitał intelektualny

- Poeci i pisarze kaszubszy.
- Artyści: rzeźbiarze, malarze, garncarze.
- Tradycyjne rzemiosła, dziedzictwo kultury ludowej: garncarstwo, haft, kowalstwo, kołodziejstwo, pszczelarstwo, tabaka/ rogarstwo, tradycyjna ciesiołka i murarka, budownictwo szachulcowe, kamieniarstwo

Słabe strony potencjału gminy Linia

Określenie słabych stron potencjału przeprowadzono w oparciu o model 6 kapitałów gospodarki lokalnej.

Kapitał społeczny

- Organizacje pozarządowe słabo współpracują (brakuje platformy współpracy).
- Słabe zaangażowanie społeczności wiejskich (rady sołectkie, uczestnictwo w Pomorskim Programie Odnowy Wsi). Są wsie, które są bierne. Brakuje liderów lokalnych.
- Antagonizm społeczny Strzecz- Linia (ma negatywny wpływ na rozwój społeczeństwa obywatelskiego – aktywność NOGs).

Kapitał ludzki

- Wsie się wyludniają (Kętrzyno, Miłoszewo, Osiek – także ze względu na trudny dojazd - transport publiczny słaby). Młodzi wyjeżdżają na stałe.
- Brak specjalistów (lekarze, nauczyciele języka).
- Mała liczba przedsiębiorców (mikro i MSP).
- Brak specjalistycznej opieki zdrowotnej.
- Brak animatorów kultury i rzemiosła.
- Wysokie bezrobocie.
- Dużo osób w wieku starszym, o niskim poziomie wykształcenia.
- Wsie są traktowane jako noclegownie.

Kapitał fizyczny

- Zły stan dróg.
- Brak świetlic wiejskich (są pomieszczenia, ale nie funkcjonalne, nie działają). Brak funkcjonalnego ośrodka kultury.
- Nie ma miejsca gdzie można zjeść.
- Szkoła w Lini wymaga rozbudowy i lepszego wyposażenia.
- Brak parkingów (szczególnie przy jeziorach). Brak pomostów!, (brak koszy na śmieci – publicznych, szczególnie w okresie sezonu turystycznego)
- Chodniki i lampy – stały deficyt.
- Brak infrastruktury sportowej (sale gimnastyczne, ścieżki rowerowe). Brak przedszkola.
- Brak jednej sieci wodociągowo – kanalizacyjnej.
- Mieszkańcy nie inwestują w obejścia.

Kapitał finansowy

- Brak funduszy na inwestycje.
- Bieda, niski średni dochód na mieszkańca.
- Zbyt mało przychodów przychodów „osadników- letników”.
- Niskie wpływy z podatków (niekorzystna struktura podatkowa).

Bogactwa naturalne

- Za dużo śmieci (brak koszy na śmieci – publicznych, szczególnie w okresie sezonu turystycznego).
- Lasy są zaśmiecanie.
- Niektóre jeziora brudne (Strzecz, Potęgowo, Lewinko, Niepoczołowice). Zniszczone tereny wokół jez. Potęgowo.
- Woda (jeziora, rzeka Łeba) nie „pracują” turystycznie (bo brak pomostów, wydzielonych plaż, itd.- linia brzegowa często dzielona prywatnymi działkami, brak wypożyczalni sprzętu wodnego).
- Niska klasa gleby rolniczej, przeważnie V-VI.
- Mało terenów na pola biwakowe.
- Nasze „Karpaty” nie „pracują” (Strzecz), a mogą wydłużyć sezon turystyczny w zimie.
- Pozyskiwanie kruszywa stanowi zagrożenie (hałas od samochodów, niszczenie pobocza dróg).

Kapitał intelektualny

Nie przeprowadzono debaty w tym zakresie. Uznano, że słabości w obszarze kapitału intelektualnego są pochodnymi słabych stron potencjału gminy w obszarze gminy – kapitał ludzki.

Szanse i zagrożenia w otoczeniu sektorowym i makrootoczeniu gminy Linia

Szanse w otoczeniu (sektorowym i makrootoczeniu)

- Rozwój energetyki opartej o źródła odnawialne (wiatr, biomasa, słońce).
- Bliskość Małego Trójmiasta, Trójmiasta i Sierakowic – rynek pracy (stocznia, port).
- Możliwość włączenia się w stowarzyszenia gmin (turystyka, lokalne strategie rozwoju obszarów wiejskich), związki komunalne, lokalne grupy działania (lider+).
- Wsparcie dla języka regionalnego (język i kultura Kaszubów – UE, RP) [Liczba szkół 6+1] [Liczba dzieci objętych nauką kaszubskiego 313].
- Program Operacyjny Kapitał Ludzki – fundusze na edukację i szkolenia.
- Regionalny Program Operacyjny dla Województwa Pomorskiego – fundusze na lokalną infrastrukturę.
- Rosnące znaczenie technologii informacyjno komunikacyjnych (Internet) w życiu mieszkańców [liczba komputerów w szkołach].
- Wykorzystanie możliwości programu Natura 2000 i wynikających z bliskości Parku Krajobrazowego.

Zagrożenia w otoczeniu (sektorowym i makrootoczeniu)

- Konkurencja gmin do środków Funduszy Strukturalnych na lokalną infrastrukturę.
- Rosnąca atrakcyjność oferty turystycznej sąsiadów (rosnąca konkurencja).
- Rozwój sieci handlowych i usługowych w Sierakowicach, hipermarketów (Rumia/Reda).
- Konkurencja gmin sąsiednich jako atrakcyjnego miejsca osiedlania się dla „fachowców”.
- Niechęć do regionalizmu w niektórych środowiskach politycznych (na poziomie krajowym).
- Dopłaty bezpośrednie – konserwujące stan gospodarstw rolnych (dość żeby przeżyć, za mało żeby się rozwinąć) – brak impulsu do zmian (nowe źródła dochodów).
- Pojawiające się zagrożenie patologiami (narkotyki, przemoc).
- Ograniczenia wynikające z przepisów dotyczących Parku Krajobrazowego i programu Natura 2000.

Ocena istotności silnych i słabych stron potencjału gminy Linia

Uczestnicy sesji analizy wybierali ich zdaniem po 3 najważniejsze siły i 3 najważniejsze słabości w poszczególnych obszarach tematycznych (kapitał społeczny, kapitał ludzki, ...).

Głosowanie przeprowadzono w formie anonimowej ankiety.

OCENA ISTOTNOŚCI SILNYCH STRON POTENCJAŁU	liczba głosów	%
1. Kapitał społeczny		
<input type="checkbox"/> Liderzy lokalni (Program Odnowy Wsi).	11	50%
<input type="checkbox"/> Dużo stowarzyszeń.	6	27%
<input type="checkbox"/> Tradycja samopomocy sąsiedzkiej.	13	59%
<input type="checkbox"/> Sieć małych szkół.	15	68%
2. Kapitał ludzki:		
<input type="checkbox"/> Poprawia się struktura wykształcenia.	18	82%
<input type="checkbox"/> Wyrównują się szanse edukacyjne młodzieży, łatwiejszy dostęp do szkół średnich (średnia szkoła w Strzeczcu, fundusz stypendialny).	15	68%
<input type="checkbox"/> Coraz więcej studentów.	5	23%
<input type="checkbox"/> Dorośli podnoszą kwalifikacje (szkoła wieczorowa w Strzeczcu).	5	23%
<input type="checkbox"/> Wykształcona kadra nauczycieli.	11	50%
<input type="checkbox"/> 80% absolwentów matury z jęz. Kaszubskiego na świecie pochodzi z gminy Linia.	3	14%
<input type="checkbox"/> Aktywny ośrodek doradztwa rolniczego.	1	5%
3. Kapitał fizyczny		
<input type="checkbox"/> Sieci: kanalizacyjna, wodociągowa, telekomunikacyjna.	19	86%
<input type="checkbox"/> Dwa ośrodki zdrowia.	12	55%
<input type="checkbox"/> Remizy OSP.	5	23%
<input type="checkbox"/> Sieć szkolna – boiska, sala gimnastyczna.	14	64%
4. Kapitał finansowy		
<input type="checkbox"/> Mieszkańcy pracują za granicą (Niemcy, Szkocja, Irlandia, Anglia).	3	14%
<input type="checkbox"/> Doświadczenia w pozyskiwaniu środków (projekty – Program Odnowy Wsi: Niepoczołowice, Strzeczcu).	15	68%
5. Bogactwa naturalne		
<input type="checkbox"/> Piękne jeziora (rybne) - 15	15	68%

OCENA ISTOTNOŚCI SILNYCH STRON POTENCJAŁU	liczba głosów	%
<input type="checkbox"/> Lasy (dziki, sarny, grzyby, żurawie, obserwatorzy ptaków (!), bociany) 12	12	55%
<input type="checkbox"/> Rzeka Łeba.	8	36%
<input type="checkbox"/> Naturalne punkty widokowe.	4	18%
<input type="checkbox"/> Urozmaicona rzeźba terenu.	8	36%
<input type="checkbox"/> Mikroklimat (opóźniona wegetacja, długo jest zimno).	1	5%
<input type="checkbox"/> Kopaliny: kruszywo, torf, borowiny (?), zasoby piasku (produkcja szkła w przeszłości).	4	18%
<input type="checkbox"/> Sąsiedztwo atrakcji turystycznych.	1	5%
<input type="checkbox"/> Kurhany, stanowiska archeologiczne.		
<input type="checkbox"/> Białe błota.		
<input type="checkbox"/> Woda, ujęcia głębinowe (Kętrzyno, Osiek).	1	5%
<input type="checkbox"/> Duża wietrzność.	1	5%
<input type="checkbox"/> Rzeki o charakterze górskim (turbiny elektroenergetyczne.	1	5%
6. Kapitał intelektualny:		
<input type="checkbox"/> Poeci i pisarze kaszubscy.	16	73%
<input type="checkbox"/> Artyści: rzeźbiarze, malarze, garncarze.	14	64%
<input type="checkbox"/> Tradycyjne rzemiosła, dziedzictwo kultury ludowej: garncarstwo, haft, kowalstwo, kołodziejstwo, pszczelarstwo, tabaka/ rogarstwo, tradycyjna ciesielka i murarka, budownictwo szachulcowe, kamieniarstwo.	15	68%

OCENA ISTOTNOŚCI SŁABYCH STRON POTENCJAŁU	liczba głosów	%
1. Kapitał społeczny		
<input type="checkbox"/> Organizacje pozarządowe słabo współpracują (brakuje platformy współpracy).	15	83,3%
<input type="checkbox"/> Słabe zaangażowanie społeczności wiejskich (rady sołeckie, uczestnictwo w PPOW). Są wsie, które są bierne. Brakuje liderów lokalnych.	15	83,3%
<input type="checkbox"/> Antagonizm społeczny Strzepcz- Linia (ma negatywny wpływ na rozwój społeczeństwa obywatelskiego – aktywność NGOs).	3	16,7%
2. Kapitał ludzki		
<input type="checkbox"/> Wsie się wyludniają (Kętrzyno, Miłoszewo, Osiek – także ze względu na trudny dojazd - transport publiczny słaby). Młodzi wyjeżdżają na stałe.	14	77,8%
<input type="checkbox"/> Brak specjalistów (lekarze, nauczyciele języka).	13	72,2%
<input type="checkbox"/> Mała liczba przedsiębiorców (mikro i MSP).	13	72,2%

OCENA ISTOTNOŚCI SŁABYCH STRON POTENCJAŁU	liczba głosów	%
<input type="checkbox"/> Brak specjalistycznej opieki zdrowotnej.	7	38,9%
<input type="checkbox"/> Brak animatorów kultury i rzemiosła.	4	22,2%
<input type="checkbox"/> Wysokie bezrobocie.	4	22,2%
<input type="checkbox"/> Dużo osób w wieku starszym, o niskim poziomie wykształcenia	3	16,7%
<input type="checkbox"/> Wsie są traktowane jako noclegownie.	3	16,7%
3. Kapitał fizyczny		
<input type="checkbox"/> Zły stan dróg.	16	88,9%
<input type="checkbox"/> Brak świetlic wiejskich (są pomieszczenia, ale nie funkcjonalne, nie działają). Brak funkcjonalnego ośrodka kultury.	13	72,2%
<input type="checkbox"/> Nie ma miejsca gdzie można zjeść.	10	55,6%
<input type="checkbox"/> Szkoła w Lini wymaga rozbudowy i lepszego wyposażenia.	8	44,4%
<input type="checkbox"/> Brak parkingów (szczególnie przy jeziorach). Brak pomostów!, (brak koszy na śmieci – publicznych, szczególnie w okresie sezonu turystycznego)	7	38,9%
<input type="checkbox"/> Chodniki i lampy – stały deficyt.	6	33,3%
<input type="checkbox"/> Brak infrastruktury sportowej (sale gimnastyczne, ścieżki rowerowe). Brak przedszkola.	4	22,2%
<input type="checkbox"/> Brak jednej sieci wodociągowo – kanalizacyjnej.	4	22,2%
<input type="checkbox"/> Mieszkańcy nie inwestują w obejścia.	3	16,7%
4. Kapitał finansowy		
<input type="checkbox"/> Brak funduszy na inwestycje.	18	100,0%
<input type="checkbox"/> Bieda, niski średni dochód na mieszkańca.	14	77,8%
<input type="checkbox"/> Zbyt mało przychodów „osadników- letników”.	12	66,7%
<input type="checkbox"/> Niskie wpływy z podatków (niekorzystna struktura podatkowa).	8	44,4%
5. Bogactwa naturalne		
<input type="checkbox"/> Za dużo śmieci (brak koszy na śmieci – publicznych, szczególnie w okresie sezonu turystycznego)	12	66,7%
<input type="checkbox"/> Lasy są zaśmiecanie.	12	66,7%
<input type="checkbox"/> Niektóre jeziora brudne (Strzepcz, Potęgowo, Lewinko, Niepoczolowice). Zniszczone tereny wokół jez. Potęgowo.	10	55,6%
<input type="checkbox"/> Woda (jeziora, rzeka łeba) nie „pracują” turystycznie (bo brak pomostów, wydzielonych plaż, itd.- linia brzegowa często dzielona prywatnymi działkami, brak wypożyczalni sprzętu wodnego).	10	55,6%
<input type="checkbox"/> Niska klasa gleby rolniczej, przeważnie V-VI.	8	44,4%
<input type="checkbox"/> Mało terenów na pola biwakowe.	7	38,9%

OCENA ISTOTNOŚCI SŁABYCH STRON POTENCJAŁU	liczba głosów	%
<input type="checkbox"/> Nasze „Karpaty” nie „pracują” (Strzepcz), a mogą wydłużyć sezon turystyczny w zimie.	3	16,7%
<input type="checkbox"/> Pozyskiwanie kruszywa stanowi zagrożenie (hałas od samochodów, niszczenie pobocza dróg).	2	11,1%

Kluczowe silne i słabe strony potencjału gminy Linia oraz szanse i zagrożenia w otoczeniu

Przeprowadzono redukcję elementów SWOT (wyniki – patrz tabele 15 i 16). Zredukowane elementy SWOT poddano konfrontacji (potencjał skonfrontowano z otoczeniem) oraz wyliczono synergię wpływy poszczególnych elementów na siebie. Wyniki matrycy synerгии (patrz – tabela nr 17) były podstawą zdefiniowania głównych barier oraz najbardziej istotnych sił stymulujących rozwój gminy Linia.

Tabela 15 Wyniki analizy SWOT wnętrza gminy po redukcji

SILNE STRONY POTENCJAŁU GMINY LINIA PO REDUKCJI	SŁABE STRONY POTENCJAŁU GMINY LINIA PO REDUKCJI
1. Atrakcyjne środowisko naturalne (rybne jeziora, rzeka Łeba, siedliska ptaków, naturalne punkty widokowe)	1. Brak platformy współpracy organizacji pozarządowych w gminie. Słabe zaangażowanie społeczności wiejskich (niektóre wsie są bierne).
2. Mieszkańcy pracują za granicą i inwestują w gminie swoje dochody [liczba świadczeń].	2. Wsie się wyludniają (szczególnie Ketrzyno, Miłoszewo, Osiek)- głównie przez trudności komunikacyjne (brak transportu publicznego).
3. Długa tradycja pomocy sąsiedzkiej (aktywność obywatelska) , działają lokalni wiejscy liderzy [liczba wsi aktywnie uczestniczących w programach 6]	3. Słaba „klasa” profesjonalistów (lekarze, przedsiębiorcy, nauczyciele języka).
4. Rośnie liczba osób wykształconych. Wyrównują się szanse edukacyjne dla dzieci i młodzieży (rośnie liczba studentów).	4. Zły stan dróg [długość dróg gminnych bitumicznych wymagających remontu 10 km]
5. Istnieje dobra sieć telekomunikacyjna.	5. Mała (bardzo) świetlic wiejskich (pomieszczenia są, ale nie działają [liczba wsi bez własnego miejsca spotkań 3]
6. Istnieje infrastruktura edukacyjna - sieć małych szkół remizy OSP, świetlice wiejskie.	6. Peryferyjne położenie gminy (poza szlakami komunikacyjnymi).
7. Tradycja i tożsamość kaszubska (język – poeci, pisarze, kultura materialna – rzeźbiarze, malarze, garncarze).	7. Brak aktywnej polityki finansowej (niskie wpływy z podatków) [- wielkość zadłużenia (0 zł) - wielkość wolnych środków własnych na inwestycje (ok. 2,2 mln PLN – 2007)]
8. Dobra współpraca z CARITAS, ZK-P, LZS i innymi organizacjami [liczba projektów, liczba imprez wspólnych (1)]	8. Słaby system gospodarki odpadami (stałe - brak śmietników, ścieki.).
9. Klimat (wietrzność) i ukształtowanie terenu (miejsca pod elektrownie wiatrowe)	9. Jeziora, rzeka nie „pracują” turystycznie (brak pomostów, brak parkingów,

Tabela 16 Wyniki analizy SWOT otoczenia gminy po redukcji

SZANSE W OTOCZENIU (SEKTOROWYM I MAKROOTOCZENIE)	ZAGROŻENIA W OTOCZENIU (SEKTOROWYM I MAKROOTOCZENIU)
1. Rozwój energetyki opartej o źródła odnawialne (wiatr, biomasa, słońce)	1. Konkurencja gmin do środków Funduszy Strukturalnych na lokalną infrastrukturę
2. Bliskość Małego Trójmiasta, Trójmiasta i Sierakowic- rynek pracy (stocznia, port)	2. Rosnąca atrakcyjność oferty turystycznej sąsiadów (rosnąca konkurencja)
3. Możliwość włączenia się w stowarzyszenia gmin (turystyka, lokalne strategie rozwoju obszarów wiejskich), związki komunalne, lokalne grupy działania (lider+)	3. Rozwój sieci handlowych i usługowych w Sierakowicach, hipermarketów (Rumia/Reda)
4. Wsparcie dla języka regionalnego (język i kultura Kaszubów – UE, RP) [liczba szkół 6+1; liczba dzieci objętych nauką kaszubskiego 313]	4. Konkurencja gmin sąsiednich jako atrakcyjnego miejsca osiedlania się dla „fachowców”
5. Program Operacyjny Kapitał Ludzki – fundusze na edukację i szkolenia	5. Niechęć do regionalizmu w niektórych środowiskach politycznych (na poziomie krajowym)
6. Regionalny Program Operacyjny dla Województwa Pomorskiego – fundusze na lokalną infrastrukturę	6. Dopłaty bezpośrednie – konserwujące stan gospodarstw rolnych (dość żeby przeżyć, za mało żeby się rozwinąć) – brak impulsu do zmian (nowe źródła dochodów)
7. Rosnące znaczenie technologii informacyjno komunikacyjnych (Internet) w życiu mieszkańców [liczba komputerów w szkołach]	7. Pojawiające się zagrożenie patologiami (narkotyki, przemoc)
8. Wykorzystanie możliwości programu Natura 2000 i wynikających z bliskości Parku Krajobrazowego	8. Ograniczenia wynikające z przepisów dotyczących Parku Krajobrazowego i programu Natura 2000

Konfrontacja potencjału gminy Linia z otoczeniem

Tabela 17 Matryca synergii – porównanie potencjałów wnętrza z otoczeniem gminy

WYNIKI KONFRONTACJI POTENCJAŁU Z OTOCZENIEM		SZANSE W OTOCZENIU (+)								ZAGROŻENIA W OTOCZENIU (-)										
		1	2	3	4	5	6	7	8	1	2	3	4	5	6	7	8			
POTENCJAŁ - SIŁY (+)	1	Atrakcyjne środowisko naturalne (rybne jeziora, rzeka Łeba, siedliska ptaków, naturalne punkty widokowe).	2	0	0	0	0	-2	1	0	0	1	0	1	0	0	0	-1	2	25,0%
	2	Mieszkańcy pracują za granicą i inwestują w gminie swoje dochody [liczba świadczeń].	1	0	0	0	0	0	1	0	1	1	0	0	0	0	0	1	5	62,5%
	3	Długa tradycja pomocy sąsiedzkiej (aktywność obywatelska) , działają lokalni wiejscy liderzy [liczba wsi aktywnie uczestniczących w programach 6]	0	0	0	0	2	0	1	0	0	0	0	1	0	0	-1	-1	2	25,0%
	4	Rośnie liczba osób wykształconych. Wyrównują się szanse edukacyjne dla dzieci i młodzieży (rośnie liczba studentów).	0	1	0	0	1	1	1	0	1	1	0	0	1	0	0	1	8	100,0%
	5	Istnieje dobra sieć telekomunikacyjna.	0	0	0	0	1	0	1	0	0	1	0	1	0	0	1	-1	4	50,0%
	6	Istnieje infrastruktura edukacyjna - sieć małych szkół remizy OSP, świetlice wiejskie.	0	0	0	0	1	0	1	0	1	1	0	1	0	0	0	2	7	87,5%
	7	Tradycja i tożsamość kaszubska (język - poeci, pisarze, kultura materialna - rzeźbiarze, malarze, garncarze).	0	0	0	0	0	0	2	0	0	0	0	0	0	0	-1	0	1	12,5%
	8	Dobra współpraca z CARITAS, ZK-P, LZS i innymi organizacjami [liczba projektów, liczba imprez wspólnych (1)]	1	1	0	0	0	0	1	0	1	1	0	0	1	0	0	1	7	87,5%
	9	Klimat (wietrzność) i ukształtowanie terenu (miejsca pod elektrownie wiatrowe)	2	2	0	0	0	0	0	0	0	1	0	0	1	0	0	0	6	75,0%

POTENCJAŁ - SŁABOŚCI (+)	1	Brak platformy współpracy organizacji pozarządowych w gminie. Słabe zaangażowanie społeczności wiejskich (niektóre wsie są bierne).	-1	0	0	0	0	0	0	0	0	-1	-1	0	0	0	0	0	-1	-4	50,0%
	2	Wsie się wyludniają (Ketrzyno, Miłoszewo, Osiek)-głównie przez trudności komunikacyjne (brak transportu publicznego).	0	0	0	0	0	0	0	0	0	1	2	0	1	0	0	0	-1	3	37,5%
	3	Słaba „klasa” profesjonalistów (lekarze, przedsiębiorcy, nauczyciele języka).	0	0	0	0	0	0	0	0	0	0	0	0	1	0	0	0	0	1	12,5%
	4	Zły stan dróg [długość dróg gminnych bitumicznych wymagających remontu 10 km]	0	0	0	0	0	0	0	0	1	-1	-1	-1	0	0	0	0	0	-2	25,0%
	5	Mało "działających" świetlic wiejskich (pomieszczenia są, ale nie działają [liczba wsi bez własnego miejsca spotkań 3])	-1	0	0	0	0	0	0	0	-1	-1	0	0	0	0	0	0	-1	-4	50,0%
	6	Peryferyjne położenie gminy (poza szlakami komunikacyjnymi).	0	0	0	0	0	0	0	0	0	-1	1	0	0	0	-1	1	1	0	0,0%
	7	Brak aktywnej polityki finansowej (niskie wpływy z podatków) [- wielkość zadłużenia (O zł) - wielkość wolnych środków własnych na inwestycje (1,8 mln PLN - 2007)]	0	0	0	0	0	0	0	0	-1	-1	0	-1	0	0	0	0	-1	-4	25,0%
	8	Słaby system gospodarki odpadami (stałe - brak śmietników, ścieki.).	1	0	0	0	0	0	0	0	1	-1	0	-1	0	0	0	0	0	0	0,0%
	9	Jeziora, rzeka nie „pracują” turystycznie (brak pomostów, brak parkingów,	0	0	0	0	0	0	1	0	0	-2	0	0	0	0	0	-1	0	-2	25%
			5	4	0	0	5	-1	10	0	4	1	0	3	3	0	-3	-1	30		

Przedstawienie wyników analizy SWOT w formie pola sił

Tabela 18 Pole sił strategicznych

SIŁY HAMUJĄCE	SIŁY SPRZYJAJĄCE	CEL STRATEGICZNY ROZWÓJ GMINY LLINIA
Brak platformy współpracy organizacji pozarządowych w gminie. Słabe zaangażowanie społeczności wiejskich (niektóre wsie są bierne).	Rośnie liczba osób wykształconych. Wyrównują się szanse edukacyjne dla dzieci i młodzieży (rośnie liczba studentów).	
Zły stan dróg [długość dróg gminnych bitumicznych wymagających remontu 10 km]	Mieszkańcy pracują za granicą i inwestują w gminie swoje dochody [liczba świadczeń].	
Mało "działających" świetlic wiejskich (pomieszczenia są, ale nie działają [liczba wsi bez własnego miejsca spotkań 3])	Istnieje infrastruktura edukacyjna - sieć małych szkół remizy OSP, świetlice wiejskie.	
Brak aktywnej polityki finansowej (niskie wpływy z podatków)	Dobra współpraca z CARITAS, ZK-P, LZS i innymi organizacjami [liczba projektów, liczba imprez wspólnych (1)]	
Jeziora, rzeka nie „pracują” turystycznie (brak pomostów, brak parkingów,	Możliwość włączenia się w stowarzyszenia gmin (turystyka, lokalne strategie rozwoju obszarów wiejskich), związki komunalne, lokalne grupy działania (lider+)	

Konkurencja gmin do środków Funduszy Strukturalnych na lokalną infrastrukturę



Klimat (wietrzność) i ukształtowanie terenu (miejsca pod elektrownie wiatrowe)



Rosnąca atrakcyjność oferty turystycznej sąsiadów (rosnąca konkurencja)



Wsparcie dla języka regionalnego (język i kultura Kaszubów – UE, RP) [liczba szkół 6+1; liczba dzieci objętych nauką kaszubskiego 313]



Rozwój sieci handlowych i usługowych w Sierakowicach, hipermarketów (Rumia/Reda)



Program Operacyjny Kapitał Ludzki – fundusze na edukację i szkolenia



Konkurencja gmin sąsiednich jako atrakcyjnego miejsca osiedlania się dla „fachowców”



Regionalny Program Operacyjny dla Województwa Pomorskiego – fundusze na lokalną infrastrukturę



Długa tradycja pomocy sąsiedzkiej (aktywność obywatelska), działają lokalni wiejscy liderzy [liczba wsi aktywnie uczestniczących w programach 6]



Tradycja i tożsamość kaszubska (język – poeci, pisarze, kultura materialna – rzeźbiarze, malarze, garncarze).



Atrakcyjne środowisko naturalne (rybne jeziora, rzeka Łeba, siedliska ptaków, naturalne punkty widokowe).



Główne bariery ograniczające oraz najbardziej istotne siły stymulujące rozwój gminy Linia

Główne bariery ograniczające rozwój gminy Linia

Bariery wewnętrzne

- **Brak platformy współpracy organizacji pozarządowych w gminie. Słabe zaangażowanie społeczności wiejskich (niektóre wsie są bierne) [wartość synergii⁹ – 50%].** Ogranicza możliwości pozyskiwania środków unijnych, nie zmniejsza konkurencji sąsiednich gmin w ofercie turystycznej.
- **Mało "działających" świetlic wiejskich - pomieszczenia są, ale nie działają (liczba wsi bez własnego miejsca spotkań - 3), brak „centralnej- gminnej” infrastruktury kulturalno-edukacyjnej [wartość synergii – 50%].** Ogranicza aktywność obywatelską mieszkańców.
- **Wyludnianie się wsi (Kętrzyno, Miłoszewo, Osiek), głównie poprzez trudności komunikacyjne [wartość synergii – 37,5%].** Przyczynia się do peryferyzacji tej części gminy, wymusza migracje do centrów gminy (Linia, Strzepcz).
- **Zły stan dróg (długość dróg gminnych bitumicznych wymagających remontu 10 km) [wartość synergii – 25%].** Ogranicza rozwój ruchu turystycznego, sieci handlowych i usługowych.
- **Brak aktywnej polityki finansowej (niskie wpływy z podatków) [wartość synergii – 25%].** Nie zmniejsza konkurencji innych gmin w pozyskiwaniu środków unijnych.
- **Jeziora, rzeka Łeba nie „pracują” turystycznie (brak pomostów, brak parkingów) [wartość synergii -25%].** Gmina traci atrakcyjność turystyczną w porównaniu z gminami sąsiednimi.

⁹ Synergia - kooperacja (współpraca) różnych czynników, której efekt jest większy niż suma ich oddzielnego działania. W naszym przypadku jest to oddziaływanie elementów potencjału gminy (silnych/słabych stron) na elementy w otoczeniu (szanse/zagrożenia). Wartość synergii została obliczona jako odsetek sumy synergii dla poszczególnego elementu w stosunku do maksymalnej wartości synergii zidentyfikowanej w trakcie analizy

Bariery zewnętrzne

- **Konkurencja gmin do środków Funduszy Strukturalnych na lokalną infrastrukturę [wartość synergii- 55%].** Zmniejsza szanse pozyskania przez gminę Linia środków unijnych na projekty infrastrukturalne.
- **Rozwój sieci handlowych i usługowych w Sierakowicach, hipermarketów (Rumia/Reda) [wartość synergii – 55%].** Dynamiczny rozwój sektora przedsiębiorstw w gminach sąsiednich osłabia rynek lokalny w gminie Linia. Wzrasta atrakcyjność osiedlania się w gminach sąsiednich.
- **Rosnąca atrakcyjność oferty turystycznej sąsiednich gmin (rosnąca konkurencja) [wartość synergii – 49%].** Wymusza na gminie Linia specjalizację w tych formach turystyki, które nie są popularne w gminach sąsiednich. Wymusza wprowadzenie oryginalnych form turystyki (np. opartych o zasoby „wysokiej” kultury kaszubskiej – literatura i teatr).

Siły stymulujące rozwój gminy Linia

Siły wewnętrzne - stymulujące

- **Rośnie liczba osób wykształconych. Wyrównują się szanse edukacyjne dla dzieci i młodzieży (rośnie liczba studentów)[wartość synergii – 100%].** Mieszkańcy wykorzystują bliskość Trójmiasta, gdzie zdobywają wyższe wykształcenie. Duża liczba osób z wyższym wykształceniem zwiększa szanse na absorpcję przez gminę Linia i jej mieszkańców środków unijnych (2007-2013) szczególnie z Regionalnego Programu Operacyjnego (RPO) oraz Programu Operacyjnego Kapitał Ludzki (PO KL). Umożliwia zmniejszenie konkurencji gmin sąsiednich w ofercie turystycznej, bo osoby wykształcone są bardziej aktywne i kreatywne, np. tworzą formy turystyki kwalifikowanej w obszarze kultury kaszubskiej: literatury i teatru.
- **Istnieje infrastruktura edukacyjna - sieć małych szkół, remizy OSP, świetlice wiejskie [wartość synergii – 87,5%].** Sieć „placówek” edukacyjnych to doskonałe narzędzie dla realizacji kształcenia ustawicznego na wsi. W sposób znaczny podnosi szansę uzyskania środków z PO KL oraz Programu Operacyjnego Rozwój Obszarów Wiejskich (PROW); umożliwia prowadzenie edukacji mieszkańców gminy w zakresie technik informacyjnych i komputerowych; zwiększa dostępność do edukacji ogólnej i specjalistycznej, zwiększa atrakcyjność gminy jako miejsca osiedlenia się.

- **Dobra współpraca pomiędzy CARITAS, ZK-P, LZS i innymi organizacjami pozarządowymi oraz inicjatywami lokalnymi [wartość synergii – 87,5%].** Duży kapitał społeczny tzn. duża zdolność do współpracy organizacji i grup obywatelskich w gminie. Tworzy podstawy do efektywnego pozyskiwania środków unijnych (PO KL, RPO, PO ROL); umożliwia tworzenie specyficznej dla gminy lokalnej tożsamości.
- **Klimat (duża wietrzność) i ukształtowanie terenu (miejsca pod elektrownie wiatrowe) [wartość synergii – 75%].** Umożliwia rozwój energetyki odnawialnej, co prowadzi do ochrony środowiska w gminie i poprawia jej atrakcyjność turystyczną oraz osadniczą.
- **Mieszkańcy pracują za granicą i inwestują w gminie swoje dochody [wartość synergii- 62,5%].** Inwestycje osób powracających z zagranicy mogą wspierać innowacje technologiczne w gminie np. rozwój energetyki odnawialnej, umożliwiają prowadzenie inwestycji w otulinie Kaszubskiego Parku Krajobrazowego, które z natury rzeczy są relatywnie droższe – czyli podejmowane przez osoby posiadające znaczny kapitał.
- **Długa tradycja pomocy sąsiedzkiej (aktywność obywatelska) , działają lokalni wiejscy liderzy (liczba wsi aktywnie uczestniczących w programach odnowy wsi - 6) [wartość synergii – 25%].** Umożliwia tworzenie efektywnych projektów aktywizacji obszarów wiejskich oraz projektów w obszarze pomocy społecznej.
- **Atrakcyjne środowisko naturalne (rybne jeziora, rzeka Łeba, siedliska ptaków, naturalne punkty widokowe) [wartość synergii 25%].** Umożliwia podjęcie konkurencji w sektorze usług turystycznych z gminami sąsiednimi; umożliwia wypracowanie specyficznego atrakcyjnego produktu turystycznego gminy; umożliwia zachowania czystego środowiska naturalnego przy wykorzystaniu środków unijnych (RPO).
- **Tradycja i tożsamość kaszubska (język – poeci, pisarze, kultura materialna – rzeźbiarze, malarze, garncarze)[wartość synergii – 12,5%].** Daje podstawę dla budowy odrębności (charakteru) gminy, specyficznego produktu turystycznego, zwiększenia atrakcyjności osiedleńczej terenów gminy.

Siły zewnętrzne - stymulujące

- **Program Operacyjny Kapitał Ludzki – fundusze na edukację i szkolenia. Regionalny Program Operacyjny dla Województwa Pomorskiego – fundusze na lokalną infrastrukturę [wartość synergii – 85%].** Efektywne pozyskanie funduszy strukturalnych to kluczowy element rozwoju gminy.
- **Wsparcie dla języka regionalnego (język i kultura Kaszubów) realizowane przez Unie Europejską (liczba szkół 6+1; liczba dzieci objętych nauką kaszubskiego 313)[wartość synergii – 41,2%].** Unia europejska oraz ustawodawstwo krajowe promuje

kulturę i języki regionalne, stwarza to bardzo dogodne warunki do rozwoju szeroko pojętej kaszubskości w gminie.

- **Możliwość włączenia się w stowarzyszenia gmin (turystyka, lokalne strategie, rozwoju obszarów wiejskich), związki komunalne, lokalne grupy działania [wartość synergii- 58,8%].** Szczególna waga tworzenia (udziału) Lokalnych Grup Działania jako podstawy realizacji celów sublokalnych strategii w ramach programu Lider+.

- **Bliskość Trójmiasta i Małego Trójmiasta (Wejherowo-Rumia-Reda) [wartość synergii – 30%].** Zwiększa atrakcyjność do osiedlania się w gminie, stwarza dogodne warunki do rozwijania działalności gospodarczej.

Strategiczne cele rozwoju gminy Linia do 2015

Wizja rozwoju

W wyniku analizy wyników analizy SWOT, sformułowano i przyjęto następujący zapis wizji rozwoju gminy Linia do 2015 r..

Gmina Linia to miejsce zrównoważonego rozwoju gospodarczego oraz spójnego systemu bezpieczeństwa i ochrony środowiska. Mieszkańcy gminy mają dogodne warunki do edukacji, rozwoju osobistego i wysokiej jakości życia. Społeczność lokalna gminy buduje swoją siłę na lokalnej kulturze kaszubskiej oraz tolerancji i poszanowaniu różnorodności.

Wartości - kwestie horyzontalne

Zaktualizowana strategia we wszystkich swoich etapach: planowania, wdrażania, monitoringu i ewaluacji będzie uwzględniała podstawowe wartości nazwane „kwestiami horyzontalnymi” „Horyzontalność” ich polega na tym, że warunkiem koniecznym dla sformułowania celu lub działania, projektu jest upewnienie się w jaki sposób uwzględni on wartości na których oparta jest strategia

- Gmina rozwija się w oparciu o zasadę zrównoważonego rozwoju¹⁰
- Gmin Linia rozwija się w oparciu o zasadę partnerstwo¹¹ międzysektorowego oraz efektywne pozyskiwanie europejskich i krajowych funduszy.
- Gmina Linia stwarza warunki do rozwoju kultury lokalnej, której istotnym elementem jest dziedzictwo języka¹² i kultury kaszubskiej.

¹⁰ Zrównoważony rozwój oznacza, że wzrost gospodarczy prowadzi do zwiększania spójności społecznej (w tym m.in. zmniejszania rozwarstwienia społecznego, wyrównywania szans, przeciwdziałania marginalizacji i dyskryminacji) oraz podnoszenia jakości środowiska naturalnego poprzez m.in. ograniczanie szkodliwego wpływu produkcji i konsumpcji na stan środowiska, ochronę zasobów przyrodniczych. (zobacz Wikipedia <http://tinyurl.com/348lxz>)

¹¹ Partnerstwo definiujemy jako współczesny model relacji między partnerami obejmujący: współdziałanie i współpracę, równość praw i obowiązków, szanowanie autonomii i inności, tolerancję. Partnerstwo międzysektorowe obejmuje współpracę jednostek sektora publicznego (administracja), pozarządowego (stowarzyszenia, fundacje) i prywatnego (głównie z sektora MŚP – małych i średnich przedsiębiorstw)

¹² Unia Europejska opiera się na zasadzie "zjednoczeni w różnorodności": różnorodności kultur, zwyczajów, światopoglądów - a także języków. W art. 22 Karty Praw Podstawowych Unii Europejskiej, przyjętej przez przywódców UE w 2000 roku, czytamy, że Unia ma szanować różnorodność językową, zaś art. 21 tego dokumentu zabrania dyskryminacji opartej na różnych kryteriach - między innymi na języku. Poszanowanie różnorodności językowej jest - wraz z poszanowaniem jednostki, otwartością na inne kultury, tolerancją i akceptowaniem innych - podstawową wartością Unii. Zasada ta ma zastosowanie nie tylko do języków urzędowych Unii, lecz również do licznych języków regionalnych i języków mniejszości, którymi posługują się różne społeczności w Europie.

Wnioski z analizy SWOT

W celu zintensyfikowania rozwoju gminy Linia przyjęto założenie, że interpretację wyników analizy SWOT należy przeprowadzić według zasady „GRAJ MOCNYMI STRONAMI”.

Oznacza to, że kierunki rozwoju gminy powinny przyczyniać się do:

- wzmacniania silnych stron potencjału gminy;
- niwelowania słabych stron potencjału gminy.

W procesie wzmacniania silnych stron i niwelowanie słabych stron powinno wykorzystywać się najsilniejsze szanse w otoczeniu.

Strategiczne priorytety rozwoju gminy Linia, przy założeniach wymienionych powyżej, definiujemy następująco:

Cele strategiczne	Odniesienie do silnych stron potencjału gminy oraz szans w otoczeniu (na podstawie wyników analizy SWOT)
<p>Priorytety w zakresie rozwoju gospodarczego gminy:</p> <ul style="list-style-type: none"> <input type="checkbox"/> Gmina Linia stwarza atrakcyjne warunki do prowadzenia działalności gospodarczej; <input type="checkbox"/> Gmina Linia rozwija turystykę wiejską, która wykorzystuje w zrównoważony sposób zasoby środowiska naturalnego oraz kulturowego. 	<ul style="list-style-type: none"> <input type="checkbox"/> Rośnie liczba osób wykształconych. Wyrównują się szanse edukacyjne dla dzieci i młodzieży (rośnie liczba studentów). <input type="checkbox"/> Mieszkańcy pracują za granicą i inwestują w gminie swoje dochody. <input type="checkbox"/> Atrakcyjne środowisko naturalne (rybne jeziora, rzeka Łeba, siedliska ptaków, naturalne punkty widokowe). <input type="checkbox"/> Tradycja i tożsamość kaszubska (język – poeci, pisarze, kultura materialna – rzeźbiarze, malarze, garncarze). <input type="checkbox"/> Program Operacyjny Kapitał Ludzki – fundusze na edukację i szkolenia. Regionalny Program Operacyjny dla Województwa Pomorskiego – fundusze na lokalną infrastrukturę. Inne programy operacyjne;
<p>Priorytety w zakresie rozwoju infrastruktury społecznej i technicznej:</p> <ul style="list-style-type: none"> <input type="checkbox"/> Gmina rozwija infrastrukturę edukacyjno-sportową w celu stworzenia optymalnych warunków do rozwoju kapitału ludzkiego; <input type="checkbox"/> Poprawa dostępności i rozwój infrastruktury komunikacyjnej w celu podniesienia bezpieczeństwa mieszkańców; <input type="checkbox"/> Rozwój i modernizacja infrastruktury ochrony środowiska. 	

Cele strategiczne	Odniesienie do silnych stron potencjału gminy oraz szans w otoczeniu (na podstawie wyników analizy SWOT)
<p>Priorytety w zakresie rozwoju kapitału ludzkiego oraz kapitału społecznego:</p> <ul style="list-style-type: none"> <input type="checkbox"/> Rozwój kapitału ludzkiego w Gminie Linia poprzez edukację dorosłych oraz podnoszenie poziomu jakości kształcenia dzieci i młodzieży; <input type="checkbox"/> Wzmocnienie struktur społeczeństwa obywatelskiego oraz wspieranie aktywności lokalnej; <input type="checkbox"/> Rozwijanie kultury i tożsamości kaszubskiej, szczególnie w obszarze kultury wysokiej: literatura i język; <input type="checkbox"/> Zapobieganie wykluczeniu oraz marginalizacji społecznej (poprzez wzrost spójności – zdrowie- ochrona zdrowia). 	<ul style="list-style-type: none"> <input type="checkbox"/> Wsparcie dla języka regionalnego (język i kultura Kaszubów) realizowane przez Unie Europejską. <input type="checkbox"/> Możliwość włączenia się w stowarzyszenia gmin (turystyka, lokalne strategie, rozwoju obszarów wiejskich), związki komunalne, lokalne grupy działania. <input type="checkbox"/> Bliskość Trójmiasta i Małego Trójmiasta.

Osie priorytetowe - cele strategiczne - cele operacyjne

W dalszym etapie prac nad aktualizacją strategii dokonano rozwinięcia wstępnie zdefiniowanych obszarów problemowych i celów strategicznych zgodnie z przyjętą strukturą strategii.

Zdefiniowano osie priorytetowe i cele strategiczne, które zostały przedstawione w poniższej tabeli.

Tabela 19 Osie priorytetowe i cele strategiczne

Oś priorytetowa	Cele strategiczne
Oś priorytetowa 1 – Rozwój gospodarczy	1.1. Gmina Linia rozwija turystykę wiejską, która wykorzystuje w zrównoważony sposób walory przyrodnicze oraz kulturowe.
	1.2. Gmina Linia stwarza atrakcyjne warunki do prowadzenia działalności gospodarczej
Oś priorytetowa 2 – infrastruktura społeczna i techniczna ¹³	2.1. Gmina rozwija infrastrukturę w celu stworzenia optymalnych warunków do realizacji rozwoju kapitału ludzkiego i społecznego

¹³ Pojęciem infrastruktury określa się: „zespoły urządzeń i instytucji, tworzących podstawy funkcjonowania gospodarki na danym terenie.” Infrastruktura techniczna: urządzenia zaopatrzenia wsi w wodę i odprowadzanie ścieków, gminne wysypiska śmieci, sieci telefoniczne, sieci gazowe, sieci elektroenergetyczne, gminne drogi kołowe. także urządzenia technicznej rolniczej przestrzeni produkcyjnej: drogi technologiczne, urządzenia melioracyjne, ochrona od powodzi, scalanie gruntów.

Infrastruktura handlu i usług: placówki handlowe i usługowe.

Infrastruktura społeczna: placówki oświatowe, placówki ochrony zdrowia, placówki społeczno-kulturalne

Oś priorytetowa	Cele strategiczne
	2.2. Poprawa dostępności komunikacyjnej i jakości infrastruktury drogowej dla podniesienia bezpieczeństwa mieszkańców.
	2.3. Rozwój i modernizacja infrastruktury ochrony środowiska.
Oś priorytetowa 3 – Rozwój kapitału ludzkiego i społecznego ¹⁴	3.1. Rozwój kapitału ludzkiego w Gminie Linia poprzez edukację dorosłych oraz podnoszenie poziomu jakości kształcenia dzieci i młodzieży.
	3.2. Wzmocnienie aktywności lokalnej i struktur społeczeństwa obywatelskiego
	3.3. Rozwijanie kultury i tożsamości kaszubskiej, szczególnie w obszarze kultury wysokiej: literatura i język.
	3.4. Zapobieganie wykluczeniu oraz marginalizacji społecznej.

Zdefiniowania celów operacyjnych dokonano w trakcie warsztatów grupy planowania. Wykorzystano zmodyfikowaną wersję techniki grup nominalnych (TGN) dla generowania pomysłów na projekty, redukcji i wskazaniu tych które zdaniem grupy najbardziej odpowiadają celom strategii.

Poniższa tabela przedstawia kompletną strukturę celów zaktualizowanej strategii.

¹⁴ W zaktualizowanej strategii posługujemy się terminem „kapitał ludzki” w rozumieniu definicji przytoczonej we wstępie do Programu Operacyjnego Kapitał Ludzki:

„Termin „kapitał ludzki” jest pojęciem oznaczającym zasób wiedzy, umiejętności oraz potencjału zawartego w każdym człowieku i w społeczeństwie jako całości, określającym zdolności do pracy, adaptacji do zmian w otoczeniu oraz możliwości kreacji nowych rozwiązań.

W bezpośredniej korelacji z kapitałem ludzkim pozostaje kapitał społeczny, oznaczający zasoby umiejętności, informacji, kultury, wiedzy i kreatywności jednostek oraz związki pomiędzy ludźmi i organizacjami. Przy czym podkreślić należy, iż kapitał społeczny nie jest tylko prostą sumą kapitałów jednostek, ale jest także kreowany przez instytucje oraz pomnażany poprzez ich zdolność do współdziałania.”

Tabela 20 Struktura celów strategii rozwoju gminy Linia – wersja tabelaryczna

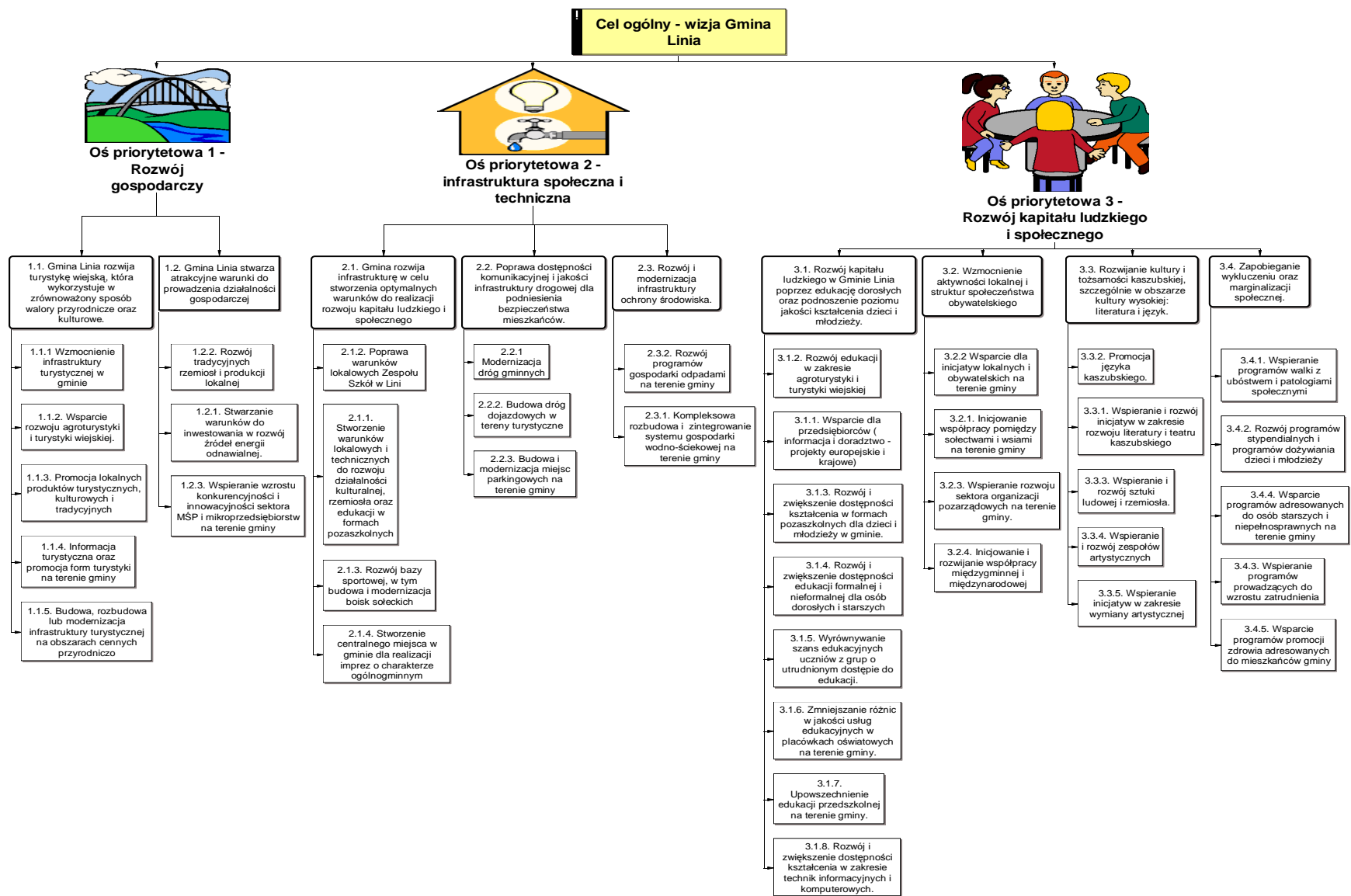
Oś priorytetowa	Cele strategiczne	Cele operacyjne	Projekty (przykłady)
Oś priorytetowa 1 – Rozwój gospodarczy	1.1. Gmina Linia rozwija turystykę wiejską, która wykorzystuje w zrównoważony sposób walory przyrodnicze oraz kulturowe.	1.1.1 Wzmocnienie infrastruktury turystycznej w gminie 1.1.2. Wsparcie rozwoju agroturystyki i turystyki wiejskiej. 1.1.3. Promocja lokalnych produktów turystycznych, kulturowych i tradycyjnych 1.1.4. Informacja turystyczna oraz promocja form turystyki na terenie gminy 1.1.5. Budowa, rozbudowa lub modernizacja infrastruktury turystycznej na obszarach cennych przyrodniczo	Ścieżki rowerowe na terenie gminy Spółdzielnia agro-turystyczna Restauracja regionalna Opracowanie i wydanie map i folderów turystycznych Wytyczenie i oznakowanie szlaków turystycznych i tematycznych
	1.2. Gmina Linia stwarza atrakcyjne warunki do prowadzenia działalności gospodarczej	1.2.1. Stwarzanie warunków do inwestowania w rozwój źródeł energii odnawialnej. 1.2.2. Rozwój tradycyjnych rzemiosł i produkcji lokalnej 1.2.3. Wspieranie wzrostu konkurencyjności i innowacyjności sektora MSP i mikroprzedsiębiorstw na terenie gminy	Punkt doradztwa dla MŚP i mikroprzedsiębiorstw Elektrownie wiatrowe i wodne na terenie gminy. Wsparcie produkcji wierzby energetycznej i produkcji innych roślin energetycznych.

Oś priorytetowa	Cele strategiczne	Cele operacyjne	Projekty (przykłady)
Oś priorytetowa 2 – infrastruktura społeczna i techniczna	2.1. Gmina rozwija infrastrukturę w celu stworzenia optymalnych warunków do realizacji rozwoju kapitału ludzkiego i społecznego	2.1.1. Stworzenie warunków lokalowych i technicznych do rozwoju działalności kulturalnej, rzemiosła oraz edukacji w formach pozaszkolnych 2.1.2. Poprawa warunków lokalowych Zespołu Szkół w Lini 2.1.3. Rozwój bazy sportowej, w tym budowa i modernizacja boisk sołectkich 2.1.4. Stworzenie centralnego miejsca w gminie dla realizacji imprez o charakterze ogólnogminnym	Gminne Centrum Kultury z pracowniami (galeria sztuki, warsztaty) Rozbudowa Zespołu Szkół w Lini Amfiteatr na potrzeby imprez gminnych Rozbudowa i modernizacja remiz OSP i ich wyposażenia Rozbudowa i modernizacja świetlic wiejskich
	2.2. Poprawa dostępności komunikacyjnej i jakości infrastruktury drogowej dla podniesienia bezpieczeństwa mieszkańców.	2.2.1 <i>Modernizacja dróg gminnych</i> 2.2.2. Budowa dróg dojazdowych w tereny turystyczne 2.2.3. Budowa i modernizacja miejsc parkingowych na terenie gminy	Budowa i modernizacja chodników na terenie gminy Modernizacja dróg dojazdowych do sołectw Tworzenie parkingów w miejscach atrakcyjnych turystycznie
	2.3. Rozwój i modernizacja infrastruktury ochrony środowiska.	2.3.1. Kompleksowa rozbudowa i zintegrowanie systemu gospodarki wodno-ściekowej na terenie gminy 2.3.2. Rozwój programów gospodarki odpadami na terenie gminy	Rozbudowa i modernizacja oczyszczalni w Tłuczewie Poszerzenie sieci kanalizacyjnej w gminie – od miejsc najbardziej zurbanizowanych

Oś priorytetowa	Cele strategiczne	Cele operacyjne	Projekty (przykłady)
Oś priorytetowa 3 – Rozwój kapitału ludzkiego i społecznego	3.1. Rozwój kapitału ludzkiego w Gminie Linia poprzez edukację dorosłych oraz podnoszenie poziomu jakości kształcenia dzieci i młodzieży.	<p>3.1.1. Wsparcie dla przedsiębiorców (informacja i doradztwo – projekty europejskie i krajowe)</p> <p>3.1.2. Rozwój edukacji w zakresie agroturystyki i turystyki wiejskiej</p> <p>3.1.3. Rozwój i zwiększenie dostępności kształcenia w formach pozaszkolnych dla dzieci i młodzieży w gminie.</p> <p>3.1.4. Rozwój i zwiększenie dostępności edukacji formalnej i nieformalnej dla osób dorosłych i starszych</p> <p>3.1.5. Wyrównywanie szans edukacyjnych uczniów z grup o utrudnionym dostępie do edukacji.</p> <p>3.1.6. Zmniejszanie różnic w jakości usług edukacyjnych w placówkach oświatowych na terenie gminy.</p> <p>3.1.7. Upowszechnienie edukacji przedszkolnej na terenie gminy.</p> <p>3.1.8. Rozwój i zwiększenie dostępności kształcenia w zakresie technik informacyjnych i komputerowych.</p>	<p>Programy szkoleniowo-doradcze dla sektora MŚP</p> <p>Szkolenia dla sektora turystyki wiejskiej</p> <p>Stworzenie centrum edukacji dorosłych</p> <p>Powstanie ognisk przedszkolnych</p>
	3.2. Wzmocnienie aktywności lokalnej i struktur społeczeństwa obywatelskiego	<p>3.2.1. Inicjowanie współpracy pomiędzy sołectwami i wsiami na terenie gminy</p> <p>3.2.2 Wsparcie dla inicjatyw lokalnych i obywatelskich na terenie gminy</p> <p>3.2.3. Wspieranie rozwoju sektora organizacji pozarządowych na terenie gminy.</p> <p>3.2.4. Inicjowanie i rozwijanie współpracy międzygminnej i międzynarodowej</p>	<p>Powołanie gminnej platformy organizacji pozarządowych</p> <p>Podpisanie partnerstwa z wybraną gminą z terenu Polski oraz samorządem państw sąsiadujących</p>

Oś priorytetowa	Cele strategiczne	Cele operacyjne	Projekty (przykłady)
	3.3. Rozwijanie kultury i tożsamości kaszubskiej, szczególnie w obszarze kultury wysokiej: literatura i język.	3.3.1. Wspieranie i rozwój inicjatyw w zakresie rozwoju literatury i teatru kaszubskiego 3.3.2. Promocja języka kaszubskiego. 3.3.3. Wspieranie i rozwój sztuki ludowej i rzemiosła. 3.3.4. Wspieranie i rozwój zespołów artystycznych 3.3.5. Wspieranie inicjatyw w zakresie wymiany artystycznej	Utworzenie kaszubskiego teatru – grupy teatralnej Warsztaty dla istniejących zespołów (orkiestr, chórów, wokalnno-tanecznych) Organizacja plenerów z artystami z udziałem młodzieży (warsztaty)
	3.4. Zapobieganie wykluczeniu oraz marginalizacji społecznej.	3.4.1. Wspieranie programów walki z ubóstwem i patologiami społecznymi 3.4.2. Rozwój programów stypendialnych i programów dożywiania dzieci i młodzieży 3.4.3. Wspieranie programów prowadzących do wzrostu zatrudnienia 3.4.4. Wsparcie programów adresowanych do osób starszych i niepełnosprawnych na terenie gminy 3.4.5. Wsparcie programów promocji zdrowia adresowanych do mieszkańców gminy	Program wsparcia rodziny (m. in. pomoc psychologa, pomoc prawna, pedagogiczna) Program kształcenia ustawicznego Prace interwencyjne na terenie gminy

Rysunek 6 Priorytety i cele strategii rozwoju gminy Linia do 2015



Wskaźniki realizacji strategii

Priorytet	Wskaźniki realizacji
Priorytet 1 Rozwój gospodarczy	<ul style="list-style-type: none"> • % powierzchni powiatu objętej aktualnymi planami miejscowymi planami zagospodarowania przestrzennego • Stopa bezrobocia • Liczba realizowanych projektów współfinansowanych ze środków UE i budżetu państwa • Kwoty środków pozyskanych ze źródeł zewnętrznych • Liczba zarejestrowanych podmiotów gospodarczych
Priorytet 2 Infrastruktura społeczna i techniczna	<ul style="list-style-type: none"> • Ilość odpadów poddawana segregacji • Ilość mieszkańców objętych zorganizowanym systemem zbiórki odpadów • Ilość mieszkańców objętych zorganizowanym systemem segregacji odpadów • długość sieci wodociągowej i kanalizacyjnej • Jakość wód powierzchniowych • Długość wybudowanych dróg • Długość zmodernizowanych dróg • liczba wybudowanych lub zmodernizowanych obiektów
Priorytet 3. Rozwój kapitału ludzkiego i społecznego	<ul style="list-style-type: none"> • Kształcenie ustawiczne dorosłych - procentowy udział osób w wieku 25–64 lata uczących się i doksztalających, w ogólnej liczbie ludności w tym wieku (ogółem, K/M). • Odsetek osób w grupie wiekowej 25 – 44 lat posiadających wykształcenie średnie (w tym policealne, bez zasadniczego zawodowego) lub wyższe. • Relacja stopy bezrobocia absolwentów do stopy osób niebędących absolwentami.

Priorytet	Wskaźniki realizacji
	<ul style="list-style-type: none"> Przeciętna wartość egzaminu gimnazjalnego w części: humanistycznej i matematyczno – przyrodniczej (skorygowana o stopień trudności). Rozwój współpracy – mierzony odsetkiem środków przekazanych stowarzyszeniom i fundacjom z budżetu na finansowanie lub dofinansowanie zadań zleconych przez gminę.

Rekomendacje dotyczące źródeł finansowania celów operacyjnych strategii

Cele strategiczne	Cele operacyjne	Potencjalne źródła finansowania z Funduszy Strukturalnych	
		Nazwa programu operacyjnego	Działanie
1.1. Gmina Linia rozwija turystykę wiejską, która wykorzystuje w zrównoważony sposób walory przyrodnicze oraz kulturowe.	1.1.1 Wzmocnienie infrastruktury turystycznej w gminie	Regionalny Program Operacyjny (RPO)	1.1.
	1.1.2. Wsparcie rozwoju agroturystyki i turystyki wiejskiej.		1.2
	1.1.3. Promocja lokalnych produktów turystycznych, kulturowych i tradycyjnych		1.4
	1.1.4. Informacja turystyczna oraz promocja form turystyki na terenie gminy		5.4
	1.1.5. Budowa, rozbudowa lub modernizacja infrastruktury turystycznej na obszarach cennych przyrodniczo	Regionalny Program Operacyjny (RPO)	6.1
			6.4
			8.1.2

Cele strategiczne	Cele operacyjne	Potencjalne źródła finansowania z Funduszy Strukturalnych	
		Nazwa programu operacyjnego	Działanie
1.2. Gmina Linia stwarza atrakcyjne warunki do prowadzenia działalności gospodarczej	1.2.1. Stwarzanie warunków do inwestowania w rozwój źródeł energii odnawialnej. 1.2.2. Rozwój tradycyjnych rzemiosł i produkcji lokalnej 1.2.3. Wspieranie wzrostu konkurencyjności i innowacyjności sektora MŚP i mikroprzedsiębiorstw na terenie gminy	Program Rozwoju Obszarów Wiejskich (PROW)	Oś 3 Oś 1
		Program Operacyjny Kapitała Ludzki (PO KL)	8.1.3

Cele strategiczne	Cele operacyjne	Potencjalne źródła finansowania z Funduszy Strukturalnych	
		Nazwa programu operacyjnego	Działanie
2.1. Gmina rozwija infrastrukturę w celu stworzenia optymalnych warunków do realizacji rozwoju kapitału ludzkiego i społecznego	2.1.1. Stworzenie warunków lokalowych i technicznych do rozwoju działalności kulturalnej, rzemiosła oraz edukacji w formach pozaszkolnych	Regionalny Program Operacyjny (RPO)	9.1
	2.1.2. Poprawa warunków lokalowych Zespołu Szkół w Lini 2.1.3. Rozwój bazy sportowej, w tym budowa i modernizacja boisk sołeckich 2.1.4. Stworzenie centralnego miejsca w gminie dla realizacji imprez o charakterze ogólnogminnym	Program Rozwoju Obszarów Wiejskich (PROW)	Oś 3

Cele strategiczne	Cele operacyjne	Potencjalne źródła finansowania z Funduszy Strukturalnych	
		Nazwa programu operacyjnego	Działanie
2.2. Poprawa dostępności komunikacyjnej i jakości infrastruktury drogowej dla podniesienia bezpieczeństwa mieszkańców.	2.2.1 Modernizacja dróg gminnych 2.2.2. Budowa dróg dojazdowych w tereny turystyczne 2.2.3. Budowa i modernizacja miejsc parkingowych na terenie gminy	Regionalny Program Operacyjny (RPO)	8.1.1
2.3. Rozwój i modernizacja infrastruktury ochrony środowiska.	2.3.1. Kompleksowa rozbudowa i zintegrowanie systemu gospodarki wodno-ściekowej na terenie gminy	Regionalny Program Operacyjny (RPO)	8.2
	2.3.2. Rozwój programów gospodarki odpadami na terenie gminy	Program Rozwoju Obszarów Wiejskich (PROW)	Oś 3
3.1. Rozwój kapitału ludzkiego w Gminie Linia poprzez edukację dorosłych oraz podnoszenie poziomu jakości kształcenia dzieci i młodzieży.	3.1.1. Wsparcie dla przedsiębiorców (informacja i doradztwo – projekty europejskie i krajowe) 3.1.2. Rozwój edukacji w zakresie agroturystyki i turystyki wiejskiej 3.1.3. Rozwój i zwiększenie dostępności kształcenia w formach pozaszkolnych dla dzieci i młodzieży w gminie.	Program Operacyjny Kapitał Ludzki (PO KL)	8.1.1 9.1 9.5

Cele strategiczne	Cele operacyjne	Potencjalne źródła finansowania z Funduszy Strukturalnych	
		Nazwa programu operacyjnego	Działanie
	<p>3.1.4. Rozwój i zwiększenie dostępności edukacji formalnej i nieformalnej dla osób dorosłych i starszych</p> <p>3.1.5. Wyrównywanie szans edukacyjnych uczniów z grup o utrudnionym dostępie do edukacji.</p> <p>3.1.6. Zmniejszanie różnic w jakości usług edukacyjnych w placówkach oświatowych na terenie gminy.</p> <p>3.1.7. Upowszechnienie edukacji przedszkolnej na terenie gminy.</p> <p>3.1.8. Rozwój i zwiększenie dostępności kształcenia w zakresie technik informacyjnych i komputerowych.</p>		

Cele strategiczne	Cele operacyjne	Potencjalne źródła finansowania z Funduszy Strukturalnych	
		Nazwa programu operacyjnego	Działanie
3.2. Wzmocnienie aktywności lokalnej i struktur społeczeństwa obywatelskiego	3.2.1. Inicjowanie współpracy pomiędzy sołectwami i wsiami na terenie gminy	Program Rozwoju Obszarów Wiejskich (PROW)	Oś 3 Oś 4
	3.2.2. Wsparcie dla inicjatyw lokalnych i obywatelskich na terenie gminy		
	3.2.3. Wspieranie rozwoju sektora organizacji pozarządowych na terenie gminy.	Regionalny Program Operacyjny (RPO)	9.3
	3.2.4. Inicjowanie i rozwijanie współpracy międzygminnej i międzynarodowej	Program Operacyjny Współpracy Transgranicznej Południowy Bałtyk 2007-2013	b.d.

Cele strategiczne	Cele operacyjne	Potencjalne źródła finansowania z Funduszy Strukturalnych	
		Nazwa programu operacyjnego	Działanie
3.3. Rozwijanie kultury i tożsamości kaszubskiej, szczególnie w obszarze kultury wysokiej: literatura i język.	3.3.1. Wspieranie i rozwój inicjatyw w zakresie rozwoju literatury i teatru kaszubskiego	Regionalny Program Operacyjny (RPO)	9.3
	3.3.2. Promocja języka kaszubskiego.		
	3.3.3. Wspieranie i rozwój sztuki ludowej i rzemiosła.	Program Rozwoju Obszarów Wiejskich (PROW)	Oś 3
	3.3.4. Wspieranie i rozwój zespołów artystycznych		
	3.3.5. Wspieranie inicjatyw w zakresie wymiany artystycznej		

Cele strategiczne	Cele operacyjne	Potencjalne źródła finansowania z Funduszy Strukturalnych	
		Nazwa programu operacyjnego	Działanie
3.4. Zapobieganie wykluczeniu oraz marginalizacji społecznej.	3.4.1. Wspieranie programów walki z ubóstwem i patologiami społecznymi	Program Operacyjny Kapitał Ludzki (PO KL)	7.2
	3.4.2. Rozwój programów stypendialnych i programów dożywiania dzieci i młodzieży		7.3
	3.4.3. Wspieranie programów prowadzących do wzrostu zatrudnienia	Regionalny Program Operacyjny (RPO)	9.3
	3.4.4. Wsparcie programów adresowanych do osób starszych i niepełnosprawnych na terenie gminy		
	3.4.5. Wsparcie programów promocji zdrowia adresowanych do mieszkańców gminy		

Realizacja zasady partnerstwa – modele współpracy

Jednym z najważniejszych problemów we wdrażaniu strategii jest jasne określenie szeroko pojętego pola i form współpracy partnerów społecznych reprezentujących poszczególne sektory życia społecznego i gospodarczego.

Priorytety strategii widziane z punktu widzenia operacyjnego (realizacyjnego) dotyczą dwóch obszarów nazywanych: projektami (działaniami) „miękkimi” i „twardymi”.

Projekty miękkie będą w tym znaczeniu oznaczały wszelkie działania edukacyjne i szkoleniowe, projekty „twarde” zaś działania inwestycyjne dotyczące budowy i modernizacji infrastruktury technicznej i społecznej.

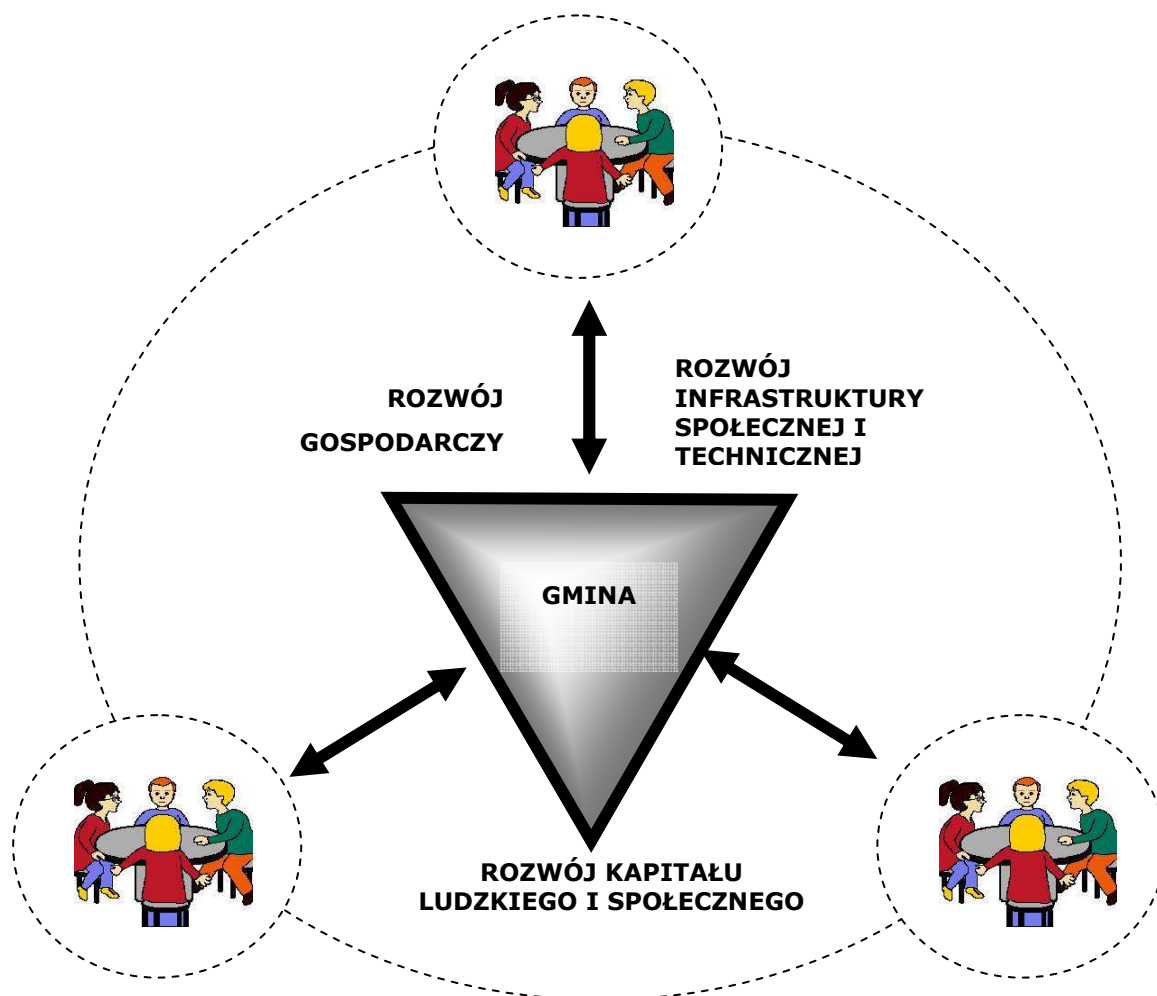
Oba te obszary cechuje inny „potencjał” współpracy partnerskiej: realizacja projektów w obszarze rozwoju kapitału ludzkiego czy społecznego wymaga **koniecznie** współpracy z partnerami społecznymi z sektora biznesu i sektora pozarządowego.

Partnerstwo w realizacji takich projektów zwiększa szanse na uzyskanie tzw. „wartości dodanej” projektów, korzyści wynikających z efektu synergii¹⁵ („masa krytyczna”, „efekt mnożnikowy”).

Poniższy graf stanowi ilustrację takiego modelu partnerstwa. Gmina poszukuje (grube strzałki) partnerów do współpracy w realizacji celów strategicznych w zakresie wszystkich 3 osi priorytetowych: rozwoju gospodarczego – tzw. otoczenie biznesu czyli punkt informacyjny dla przedsiębiorców, szkolenia dla mikroprzedsiębiorców itp.; rozwoju infrastruktury społecznej i technicznej – w zakresie szkoleń, wspierania np. systemu segregacji odpadów, ochrony przyrody (monitoring środowiskowy itp.) oraz rozwoju kapitału ludzkiego i społecznego.

¹⁵ Efekt synergiczny, albo $2+2=5$, efekt organiczny – efekt zorganizowanej pracy zespołowej, który jest wyższy niż suma efektów działań indywidualnych. W wyniku synergii powstaje efekt org. będący przeciętną nadwyżką korzyści przypadającą na członka zespołu współdziałającego z pozostałymi osobami, w porównaniu z korzyścią możliwą do osiągnięcia w działaniu indywidualnym.

Rysunek 7 Model partnerstwa w realizacji projektów „miękkich” (edukacyjnych)



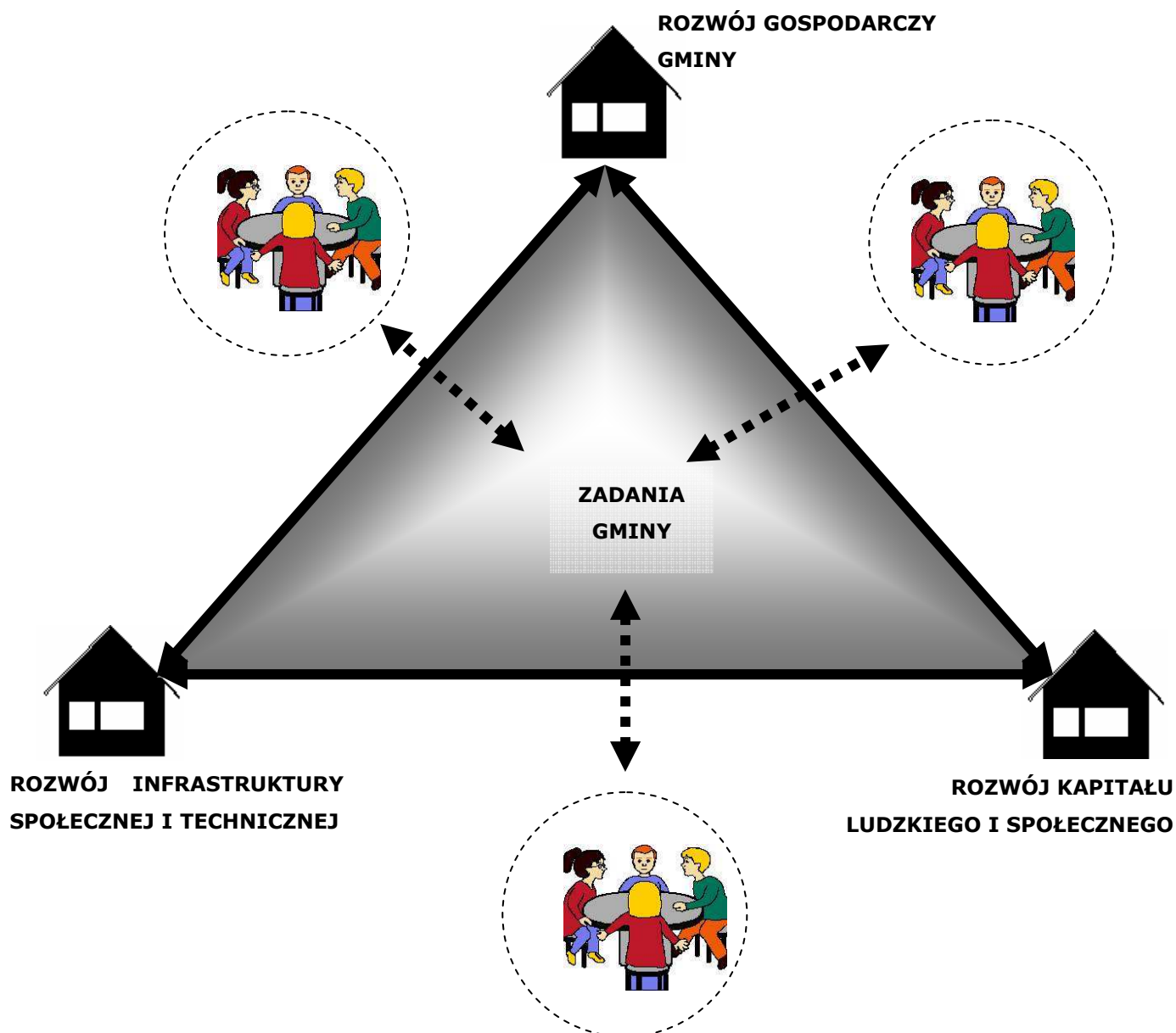
Tak rozumiany model partnerstwa zakłada, że gmina **może** być „operatorem” (koordynatorem) projektów. Częściej jednak znacznie efektywniej jest gdy gmina **jest partnerem** w realizacji projektu, którego „operatorem” (koordynatorem) jest np. stowarzyszenie, organizacja pracodawców itp..

Inaczej wygląda w przypadku projektów inwestycyjnych. W znacznej części ich realizacja i finansowanie wynika z zadań ustawowych gminy. W takim przypadku najczęściej operatorem projektu jest gmina.

Istnieje jednak cała gama możliwości współpracy z jednostkami sektora biznesu i pozarządowego w ramach tzw. partnerstwa publiczno-prawnego. Stanowi ono prawne ramy dla udziału kapitału prywatnego w finansowaniu zadań o charakterze infrastrukturalnym.

Znaczenie takiej formy współpracy będzie rosło w związku z przywróceniem unijnej zasady traktującej wszelkie wsparcie publiczne (np. inwestycje infrastrukturalne samorządów) jako zakłócające funkcjonowanie zasady konkurencji na rynku. Oznacza to, że gmina będzie mogła uzyskać dotację tylko na tę część inwestycji, która nie jest komercyjna.¹⁶

Rysunek 8 Model partnerstwa w realizacji projektów „twardych” (inwestycyjnych)



¹⁶ Por. wywiad z minister rozwoju regionalnego Grażyną Gęsicką: „(...)W Polsce pomoc publiczna to była kwestia nie przedmiotu a podmiotu. (...) U nas nie traktowano jako pomocy publicznej pomocy dla instytucji publicznych takich jak samorządy.”

Analiza wzajemnej relacji celów strategii

W kolejnym etapie prac poddano analizie wzajemne relacje pomiędzy sformułowanymi celami strategicznymi¹⁷. Celem było stwierdzenie, które z celów mają najsilniejszy wpływ na inne, a które pozostają pod wpływem innych i w jakim stopniu.

Uzyskana w badaniu hierarchia pozwala na skonstruowanie drzewa celów i określenie kolejności ich realizacji.

Wyniki analizy pozwoliły na określenie struktury i charakteru zdefiniowanych celów strategicznych.

Rysunek 9 Wyniki analizy relacji celów strategii

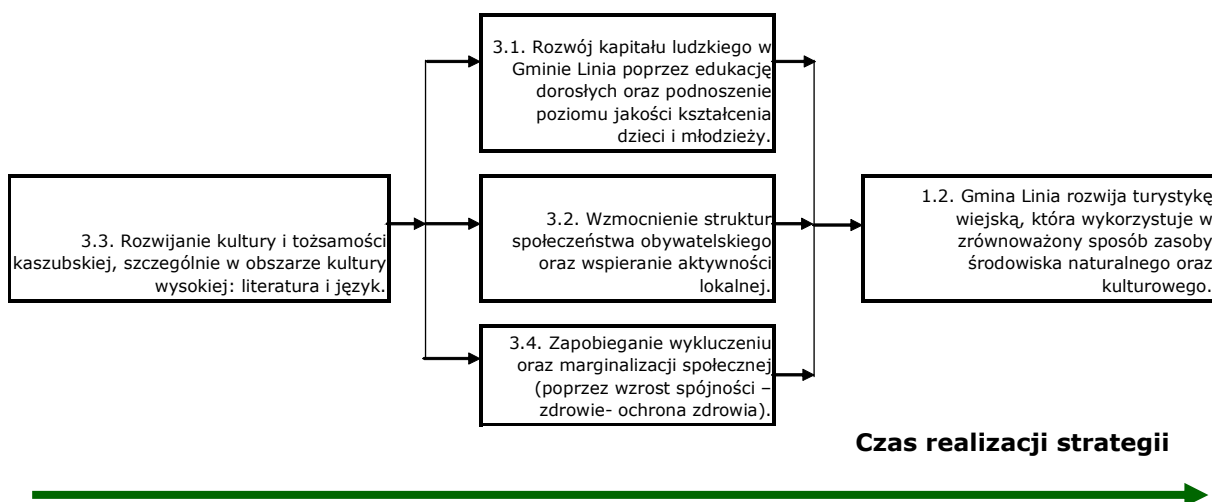
Cele poboczne

1.1. Gmina Linia stwarza atrakcyjne warunki do prowadzenia działalności gospodarczej

2.2. Poprawa dostępności i rozwój infrastruktury komunikacyjnej w celu podniesienia bezpieczeństwa mieszkańców.

2.3. Rozwój i modernizacja infrastruktury ochrony środowiska.

Cele główne



¹⁷ T. Białas, M. Czapiewski, Narzędzia tworzenia strategii organizacji, Bydgoszcz-Gdańsk 2004

Wyniki analizy pozwalają na sformułowanie następujących rekomendacji, dotyczących realizacji celów strategii:

- Cel 1.2 dotyczący rozwoju turystyki jest zdecydowanie celem, który „zwieńcza” realizację strategii tj. jego realizacja będzie możliwa jako wynik realizacji celów pośrednich;
- Cel 3.3 dotyczący rozwoju kultury i tożsamości ma silny wpływ na inne cele oraz sam jest silnie pod ich wpływem, w związku z tym rekomendowane jest rozpoczęcie realizacji strategii właśnie od niego;
- Cele poboczne – są to cele, których oddziaływanie i wpływ na inne jest niewielki. Nie znaczy to jednak, że nie mają one znaczenia pod względem ważności a jedynie, że ich realizacja nie jest uzależniona od realizacji pozostałych.

Zgodność celów strategii rozwoju gminy Linia ze strategiami na poziomie powiatu i regionu

Zgodność z celami Narodowej Strategii Spójności (NSS)

Celem strategicznym Narodowej Strategii Spójności (NSS)¹⁸ jest tworzenie warunków dla wzrostu konkurencyjności gospodarki polskiej opartej na wiedzy i przedsiębiorczości, zapewniającej wzrost zatrudnienia oraz wzrost poziomu spójności społecznej, gospodarczej i przestrzennej.

Cel strategiczny osiągany będzie poprzez realizację horyzontalnych celów szczegółowych.

Celami horyzontalnymi NSS (NSRO) są:

1. Poprawa jakości funkcjonowania instytucji publicznych oraz rozbudowa mechanizmów partnerstwa,
2. Poprawa jakości kapitału ludzkiego i zwiększenie spójności społecznej,
3. Budowa i modernizacja infrastruktury technicznej i społecznej mającej podstawowe znaczenie dla wzrostu konkurencyjności Polski,
4. Podniesienie konkurencyjności i innowacyjności przedsiębiorstw, w tym szczególnie sektora wytwórczego o wysokiej wartości dodanej oraz rozwój sektora usług,
5. Wzrost konkurencyjności polskich regionów i przeciwdziałanie ich marginalizacji społecznej, gospodarczej i przestrzennej,
6. Wyrównywanie szans rozwojowych i wspomaganie zmian strukturalnych na obszarach wiejskich.

Zaktualizowane cele strategii gminy Linia wpisują się w strukturę celów NSS.

¹⁸ Narodowa Strategia Spójności (NSS) (Narodowe Strategiczne Ramy Odniesienia) to dokument strategiczny określający priorytety i obszary wykorzystania oraz system wdrażania funduszy unijnych: Europejskiego Funduszu Rozwoju Regionalnego (EFRR), Europejskiego Funduszu Społecznego (EFS) oraz Funduszu Spójności w ramach budżetu Wspólnoty na lata 2007–13.

Zgodność ze strategią rozwoju województwa do 2020 r.

Tabela 21 Priorytety i cele strategii rozwoju województwa pomorskiego do 2020 r.

KONKURENCYJNOŚĆ	SPÓJNOŚĆ	DOSTĘPNOŚĆ
1. Lepsze warunki dla przedsiębiorczości i innowacji	1. Wzrost zatrudnienia i mobilności zawodowej	1. Efektywny i bezpieczny system transportowy
2. Wysoki poziom edukacji i nauki	2. Silne, zdrowe i zintegrowane społeczeństwo	2. Poprawa funkcjonowania systemów infrastruktury technicznej i teleinformatycznej
3. Rozwój gospodarki wykorzystującej specyficzne zasoby regionalne	3. Rozwój społeczeństwa obywatelskiego	3. Lepszy dostęp do infrastruktury społecznej, zwłaszcza na obszarach strukturalnie słabych
4. Efektywna sfera publiczna	4. Kształtowanie procesów społecznych i przestrzennych dla poprawy jakości życia	4. Zachowanie i poprawa stanu środowiska przyrodniczego
5. Silna pozycja i powiązania Obszaru Metropolitalnego Trójmiasta w układzie ponadregionalnym, głównie bałtyckim	5. Wzmacnianie subregionalnych ośrodków rozwojowych	

Zaktualizowane cele strategii gminy Linia są zgodne z celami strategii wojewódzkiej oraz wpisują się w nakreśloną wizję rozwoju regionu do 2020 roku:

Województwo pomorskie 2020 roku to znaczący partner w Regionie Bałtyckim – region czystego środowiska; wysokiej jakości życia; rozwoju opartego na wiedzy, umiejętnościach, aktywności i otwartości mieszkańców; silnej i zróżnicowanej gospodarki; partnerskiej współpracy; atrakcyjnej i spójnej przestrzeni; a także kultywowania wielokulturowego dziedzictwa oraz tradycji morskich i wolnościowych.

Zgodność z celami strategii rozwoju powiatu wejherowskiego

Wizja rozwoju gminy Linia w pełni odpowiada wizji rozwoju powiatu nakreślonej w strategii rozwoju powiatu:

Powiat Wejherowski silny gospodarczo, atrakcyjny turystycznie, bogaty dorobkiem kultury i tradycji, przyjazny mieszkańcom i gościom, stwarzający dogodne warunki inwestycyjne i szanse realizacji inicjatyw społecznych.

Tabela 22 Badanie zgodności priorytetów powiatowych i zaktualizowanej strategii

Cele strategiczne gminy	Priorytety powiatowe		
	Wszechstronny, zrównoważony rozwój powiatu, małych i średnich przedsiębiorstw, sfery usług, handlu, turystyki, rolnictwa i jego otoczenia.	Kreowanie wysokiej jakości życia poprzez rozwój i wykorzystanie kapitału ludzkiego opartego na wiedzy i aktywności społeczności lokalnej.	Ochrona środowiska naturalnego i walorów przyrodniczo-krajobrazowych oraz rozbudowa i modernizacja infrastruktury jako czynników służących wzmocnieniu konkurencyjności i spójności powiatu.
1.1. Gmina Linia rozwija turystykę wiejską, która wykorzystuje w zrównoważony sposób walory przyrodnicze oraz kulturowe.			
1.2. Gmina Linia stwarza atrakcyjne warunki do prowadzenia działalności gospodarczej			
2.1. Gmina rozwija infrastrukturę w celu stworzenia optymalnych warunków do realizacji rozwoju kapitału ludzkiego i społecznego			
2.2. Poprawa dostępności komunikacyjnej i jakości infrastruktury drogowej dla podniesienia bezpieczeństwa mieszkańców.			
2.3. Rozwój i modernizacja infrastruktury ochrony środowiska.			
3.1. Rozwój kapitału ludzkiego w Gminie Linia poprzez edukację dorosłych oraz podnoszenie poziomu jakości kształcenia dzieci i młodzieży.			
3.2. Wzmocnienie aktywności lokalnej i struktur społeczeństwa obywatelskiego			
3.3. Rozwijanie kultury i tożsamości kaszubskiej, szczególnie w obszarze kultury wysokiej: literatura i język.			
3.4. Zapobieganie wykluczeniu oraz marginalizacji społecznej.			

Zgodność z celami Powiatowego Programu na Rzecz Zatrudnienia i Spójności Społecznej

Przedmiotem badania była zgodność celów strategii gminy Linia z celami Powiatowego Programu na Rzecz Zatrudnienia i Spójności Społecznej, który Stanowic będzie programową podstawę realizacji na terenie powiatu wejherowskiego projektów i programów finansowanych przez Europejski Fundusz Społeczny. Badaniem objęto 24 z 26 celów zawartych w roboczej wersji Programu

Tabela 23 Zgodność celów strategicznych osi priorytetowej 1 i 3 z celami Powiatowego Programu na Rzecz Zatrudnienia i Spójności Społecznej

Cele strategiczne gminy	Usprawnienie procesu stanowienia prawa miejscowego oraz aktów administracyjnych przez JST - rozwój kompetencji kadr z zakresu wdrażanych reform prawa;
	Budowa potencjału partnerów społecznych i organizacji pozarządowych w kierunku aktywizacji ich działań na rzecz integracji społecznej oraz promocji zdrowego stylu życia .
	Wsparcie regionalizmu kulturowego
	Stworzenie dogodnych warunków do szerokiego uczestnictwa w życiu kulturalnym
	Zwiększenie czytelnictwa
	Rozwój edukacji kulturalnej
	Rozwój kultury w zakresie sztuki ludowej i tradycji
	Funkcjonujący system przewidywania i zarządzania zmianą gospodarczą
	Podniesienie kwalifikacji pracowników
	Mocny rozwój zawodowy i podniesienie kwalifikacji nauczycieli na obszarach wiejskich
	Wzrost jakości i różnorodności kształcenia zawodowego
	Wyrównywanie różnic w jakości kształcenia, zwłaszcza między obszarami wiejskimi i miejskimi
	Zmniejszanie różnic w upowszechnianiu edukacji, zwłaszcza między obszarami wiejskimi i miejskimi
	Utworzenie zintegrowanego systemu opieki i pomocy społecznej w powiecie wejherowskim.
	Stworzenie osobom z grup zagrożonych wykluczeniem społecznym warunków do aktywnego udziału w różnych formach życia społecznego.
	Zorganizowanie działań zapewniających bezpieczeństwo i ochronę prawną osobom zagrożonym wykluczeniem społecznym.
	Opracowanie sposobu zapewnienia ofiarom przemocy miejsca bezpiecznego pobytu.
	podstawowych potrzeb mieszkaniowych osobom zagrożonym wykluczeniem społecznym, w szczególności rodzinom wielodzietnym i osobom samotnym,
	Zbudowanie systemu działań wspomagających rodziny z osobami z grup zagrożonych wykluczeniem społecznym.
	Równość szans dla wszystkich mieszkańców oraz promocja integracji społecznej.
	Zmniejszenie poziomu bezrobocia w grupie osób starszych
	Zmniejszenie poziomu bezrobocia w grupie osób znajdujących się w szczególnie trudnej sytuacji na rynku pracy;
	Zmniejszenie poziomu bezrobocia w grupie osób młodych;
	Wzrost poziomu wpływu działań Aktywnej Polityki Rynku Pracy
1.1. Gmina Linia rozwija turystykę wiejską, która wykorzystuje w zrównoważony sposób walory przyrodnicze oraz kulturowe.	

Monitoring i ewaluacja strategii

Przykładowa procedura aktualizacji strategii

Etap wstępny - przystąpienie do aktualizacji strategii

1. Raz na 2 lata, w pierwszym półroczu następnego roku po upływie 2 lat od ostatniej aktualizacji, zarządzeniem Wójta ogłoszona zostaje inicjatywa przystąpienia Gminy do aktualizacji strategii. Informacja o przystąpieniu do aktualizacji zostaje przekazana w formie pisemnej Przewodniczącemu Rady Gminy. Za bezpośrednie przygotowanie zarządzenia oraz informacji dla Przewodniczącego Rady odpowiedzialny jest Wójt Gminy.
2. Zarządzeniem Wójta zostaje powołany Pełnomocnik ds. aktualizacji strategii.
3. Za bezpośrednie przygotowanie zarządzenia odpowiedzialny jest Wójt.
4. Pełnomocnik pełni funkcję koordynatora Zespołu zadaniowego.
5. Wójt powołuje członków Zespołu Zadaniowego ds. Aktualizacji Strategii

Zespół zadaniowy.

1. W skład zespołu mogą wchodzić pracownicy Urzędu Gminy z różnych wydziałów, instytucji współpracujących oraz przedstawiciele partnerów społecznych i zewnętrzni eksperci.
2. Na sesji Rady Gminy Wójt informuje radnych o przystąpieniu Gminy do aktualizacji strategii. Rada Gminy ze swojego składu wybiera radnych, którzy wezmą udział w pracach Komisji ds. aktualizacji strategii.

Etap tworzenia dokumentu

1. Zespół zadaniowy dokonuje przeglądu i aktualizacji danych ogólnych o Gminie i na tej podstawie przygotowuje Rozdział I strategii pt. „Diagnoza”. Rozdział ten ujmuje obszary tematyczne zawarte w pierwotnym dokumencie strategii.
2. Komórka odpowiedzialna za finanse dokonuje analizy budżetu za ostatnie lata i na tej podstawie przygotowuje sprawozdanie finansowe oraz prognozę finansową pt. „Budżet gminy”
3. Pełnomocnik przekazuje opracowane rozdziały „Diagnoza” oraz „Budżet gminy” do akceptacji owi oraz do wiadomości Komisji ds. aktualizacji strategii.
4. Komisja ds. aktualizacji wspólnie z Zespołem zadaniowym dokonują:
 - Analizy SWOT
 - Oceny (ewaluacji) realizacji strategii
 - Aktualizacji celów i zadań

Przygotowania projektu uchwały w sprawie monitoringu i aktualizacji strategii

1. Na podstawie wyników prac opisanych w pkt.1,2,4 Zespół zadaniowy redaguje projekt dokumentu strategii.
2. Przygotowany projekt strategii wraz z projektem uchwały, Pełnomocnik przedstawia Wójtowi oraz Komisji ds. aktualizacji strategii
3. Przewodniczący Komisji ds. aktualizacji strategii rekomenduje zaktualizowany dokument strategii do zatwierdzenia Radzie Gminy.

Etap końcowy – promocja dokumentu

1. Zespół zadaniowy przygotowuje krótki materiał informacyjny przybliżający strategię mieszkańcom
2. Pełnomocnik przekazuje materiał informacyjny do akceptacji przez a oraz uzgadnia sposób jego upowszechnienia.
3. Zespół zadaniowy dokonuje upowszechnienia i promocji strategii (strona internetowa, prasa, lokalne media)

ZADANIE	ODPOWIEDZIALNI	TERMIN REALIZACJI
Powołanie Zespołu ds. Monitorowania Strategii.	Wójt Gminy	Zgodnie z procedurą
Przedkładanie raportów z przebiegu realizacji projektów.	Szefowie komórek organizacyjnych/ Dyrektorzy jednostek organizacyjnych	Raz w roku
Ocena realizacji strategii	Rada Gminy	Raz w roku
Aktualizacja strategii - organizacja debat strategicznych z udziałem osób tworzących wcześniej strategię dla oceny jej aktualności.	Rada Gminy	Raz na dwa lata

ZAŁĄCZNIKI

1. Listy obecności uczestników sesji planowania
2. Wyniki TGN – baza pomysłów na projekty
3. Struktura celów strategii z 2000 r.

Wyniki TGN – baza pomysłów na projekty

PRIORYTET INFRASTRUKTURA TECHNICZNA I SPOŁECZNA (18)

Opis działań	Pkt
Budowa Centrum Kultury – 5	5
Budowa domu pomocy społecznej – 2	2
Budowa szkół w Linii (gimnazjum) – 2	2
Kanalizacja + oczyszczalnia w Szczepczu – 1	1
Centrum rekreacyjno – wypoczynkowe Potęgowo – 1	1
Zakup form i barwników do produkcji kostki – 1	1
Trasa rowerowa Linia – Paraszyno – 1	1
Budowa centrum językowego – 1	1
Modernizacja boisk sołeckich – 1	1
Rozbudowa wodociągów (Osieck) – 1	1
Scena z zadaszeniem na imprezy gminne – 1	1
Dokończyć trasę rowerową Niepoczołowice – Potęgowo – 1	1
Modernizacja świetlic w mniejszych wsiach – 0	0
Budowa chodnika i ścieżki rowerowej ul. Sportowa w Linii (skrzyż. – Osiedle) – 0	0
Budowa elektrowni wodnej / wiatrowej – 0	0
Budowa hotelu na terenie gminy – 0	0
Budowa parkingu Niepoczołowice szkoła – 0	0
Konstrukcje pod bocianie gniazda – 0	0
Budowa lokali socjalnych w Linii – 0	0
Budowa pola namiotowego nad rzeką Łebą – 0	0
Budowa dróg dojazdowych w tereny turystyczne – 0	0
Budowa parkingu za kościołem w Linii – 0	0
Zagospodarowanie (zaryb / uporządkowanie) stawów – 0	0
Budowa pływalni w Linii – 0	0
Wypożyczalni sprzętu sportowego – 0	0
Budowa Izby Regionalnej (muzeum) – 0	0
Jadłodajnia regionalna – 0	0

ROZWÓJ GOSPODARCZY (20)

Opis działania	Pkt
Elektrownie wiatrowe (Miłoszewo)? wodne(3) Polna Miłoszewo – Strzepcz – 3	3
Spółdzielnia agro – turystyczna – 2	2
Oczyszczalnia Strzepcz – 2	2
Ośrodki wypoczynkowo - turystyczne + odnowa Biologiczna SPA – 2	2
Stworzyć i oznakować szlaki piesze i rowerowe – 2	2
Produkcja wieży energetycznej + wszystko dla klienta – 1	1
Rozbudowa remiz + lepsze wyposażenie dla OSP – 1	1
Zalesianie – obszary rolne (5 – 6 klasa) – 1	1
Domki wczasowe (budowa) – 1	1
Galeria sztuki ludowej Strzepcz – 1	1
Oczyszczenie i zarybienie jez. Potęgowo – 1	1
Tworzyć przedsiębiorstwa przetwórstwa rolno – spożywczego (z naszych rzeczy) – 1	1
Program dla pszczelarzy (kredyt + edukacja) – 1	1
Restauracja regionalna (Linia) – 1	1
Rzemiosło: kowalstwo, hafciarstwo – 0	0
Wydzielić obszary na osiedlanie się – 0	0
Kredyty dla rolników (gos.) – 0	0
Wyciąg narciarski Strzepcz – 0	0
Produkt regionalny – jedzenie – odnaleźć i wypromować – 0	0
Baza turystyczna – jezioro (Strzepcz) – 0	0
Rozbudować boiska (Linia) – 0	0
Przystań + wypożyczalnia kajaków (rzeka Łeba) – 0	0
Upadłe gospodarstwa – zmienić na agro – turystyczne – 0	0
Stworzyć zakład przerobu wierzba – wióry – 0	0
Muzeum (rolne, sztuka ludowa) w Linii – 0	0
Miejsce dla organizacji pozarządowych – 0	0
Rzemiosło: stolarstwo, rogarstwo, rzeźba – 0	0

ROZWÓJ KAPITAŁU LUDZKIEGO I SPOŁECZNEGO (20)

Opis działania	Pkt
Gminne Centrum Kultury z pracownikami – 5	5
Stworzenie bazy – turystyka, sport, rekreacja (jadłodajnia – zaplecze, kadra, oferta) – 2	2
Stworzenie bazy – turystyka, sport, rekreacja (jadłodajnia – zaplecze, kadra, oferta) – 2	2
Coroczna impreza regionalna – kulinaria(smalec, itp.), wystawa haftu, występy zespołów, targi typu „truskawkobranie” – 2	2
Ścieżki rowerowe łączące wsie gminne – 2	2
Wielopoziomowa pomoc rodzinie – psychologiczna, finansowa, prawna, pedagogiczna (centrum Pomocy Rodzinie) – 1	1
Gminne centrum sportów wodnych w Potęgowie – 1	1
Świetlice wiejskie – kadra wykwalifikowana, sprzęt, godziny otwarcia w czasie wolnym, duża propozycja zajęć – 1	1
Kaszubskie Centrum Kultury – 1	1
Reaktywowanie KGW – 1	1
Wydanie ogólnodostępnych folderów dostępnych w księgarniach, sklepach, mapa, zdjęcia – 1	1
Kursy dla dorosłych – obsługa turystyczna, komputery, gotowanie, różne dziedziny życia – 1	1
Centrum informacji multimedialnych w małych wsiach – 0	0
Utworzenie Kaszubskiego Centrum Kształcenia Dorosłych – 0	0
Różnorodne imprezy plenerowe: Sobótka, wędkarze, grzybobranie – 0	0
Kursy języka angielskiego i niemieckiego dla dorosłych – 0	0
Utworzenie kaszubskiego teatru – grupy teatralnej – 0	0
Współpraca z innymi gminami (inne regiony Polski), wymiana doświadczeń, praktyk – 0	0
Utworzenie zespołu kaszubskiego – pokoleniowego (dorośli, młodzież, dzieci) – 0	0
Mini muzeum regionalne – prace regionalnych rzeźbiarzy, malarzy, hafciarzy itp. – 0	0
Partnerstwo z zagraniczną gminą, stowarzyszeniem, organizacją – 0	0
Plenery z artystami z udziałem młodzieży (warsztaty) – 0	0
Zespoły sportowe – odbudowanie infrastruktury (siatkówka, koszykówka, nożna, itp.) – 0	0
Place zabaw w każdej wsi – 0	0
Rozwój istniejących zespołów artystycznych (orkiestr, chórów, wokalnno-tanecznych) – 0	0
W szkołach zespoły regionalne – 0	0
Wycieczki dla mieszkańców – 0	0
Szkółka – piłkarska, tenisowa(odpowiedni trener!) – 0	0
Zajęcia kół zainteresowań przy szkołach – 0	0
Wytyczenie szlaków turystycznych charakterystycznych dla gminy Linia – 0	0
Utworzenie ZHP – pole namiotowe – 0	0
Stworzenie bazy namiotowej – 0	0

Rozwój agroturystyki (remont, adaptacja budynków, zagospodarowanie terenu) – 0	0
--	---

PROGRAM – CENTRUM KULTURY 17 PKT (29%)

Opis działań	Pkt
Budowa Centrum Kultury – 5	5
Gminne Centrum Kultury z pracowniami – 5	5
Coroczna impreza regionalna – kulinaria(smalec, itp.), wystawa haftu, występy zespołów, targi typu „truskawkobranie” – 2	2
Budowa centrum językowego – 1	1
Scena z zadaszeniem na imprezy gminne – 1	1
Galeria sztuki ludowej Strzecz – 1	1
Kaszubskie Centrum Kultury – 1	1
Budowa Izby Regionalnej (muzeum) – 0	0
Muzeum (rolne, sztuka ludowa) w Linii – 0	0
Miejsce dla organizacji pozarządowych – 0	0
Różnorodne imprezy plenerowe: Sobótka, wędkarze, grzybobranie – 0	0
Utworzenie kaszubskiego teatru – grupy teatralnej – 0	0
Utworzenie zespołu kaszubskiego – pokoleniowego (dorośli, młodzież, dzieci) – 0	0
Mini muzeum regionalne – prace regionalnych rzeźbiarzy, malarzy, hafciarzy itp. – 0	0
Plenery z artystami z udziałem młodzieży (warsztaty) – 0	0
Rozwój istniejących zespołów artystycznych (orkiestr, chórów, wokalnno-tanecznych) – 0	0

PROGRAM TURYSTYKA –12 PKT (21%)

OPIS DZIAŁANIA	PKT
Ścieżki rowerowe łączące wsie gminne – 2	2
Stworzenie bazy – turystyka, sport, rekreacja (jadłodajnia – zaplecze, kadra, oferta) – 2	2
Stworzyć i oznakować szlaki piesze i rowerowe – 2	2
Wydanie ogólnodostępnych folderów dostępnych w księgarniach, sklepach, mapa, zdjęcia – 1	1
Gminne centrum sportów wodnych w Potęgowie – 1	1
Centrum rekreacyjno – wypoczynkowe Potęgowo – 1	1
Trasa rowerowa Linia – Paraszyno – 1	1
Dokończyć trasę rowerową Niepoczołowice – Potęgowo – 1	1
Stworzenie bazy namiotowej – 0	0
Utworzenie ZHP – pole namiotowe – 0	0
Wytyczenie szlaków turystycznych charakterystycznych dla gminy Linia – 0	0
Przystań + wypożyczalnia kajaków (rzeka Łeba) – 0	0
Baza turystyczna – jezioro (Strzecz) – 0	0
Produkt regionalny – jedzenie – odnaleźć i wypromować – 0	0
Wyciąg narciarski Strzecz – 0	0
Budowa chodnika i ścieżki rowerowej ul. Sportowa w Linii (skrzyż. – Osiedle) – 0	0
Budowa pola namiotowego nad rzeką Łebą – 0	0
Budowa dróg dojazdowych w tereny turystyczne – 0	0

PROGRAM GODPODARKA – 9PKT (16%)

OPIS DZIAŁAŃ	PKT
Elektrownie wiatrowe (Miłoszewo)? wodne(3) Polna Miłoszewo – Strzecz – 3	3
Spółdzielnia agro – turystyczna – 2	2
Ośrodki wypoczynkowo - turystyczne + odnowa Biologiczna SPA – 2	2
Tworzyć przedsiębiorstwa przetwórstwa rolno – spożywczego (z naszych rzeczy) – 1	1
Program dla pszczelarzy (kredyt + edukacja) – 1	1
Produkcja wieży energetycznej + wszystko dla klienta – 1	1
Domki wczasowe (budowa) – 1	1
Restauracja regionalna (Linia) – 1	1
Zakup form i barwników do produkcji kostki – 1	1
Jadłodajnia regionalna – 0	0
Rozwój agroturystyki (remont, adaptacja budynków, zagospodarowanie terenu) – 0	0
Budowa hotelu na terenie gminy – 0	0

Rzemiosło: stolarstwo, rogarstwo, rzeźba – 0	0
Rzemiosło: kowalstwo, hafciarstwo – 0	0
Stworzyć zakład przerobu wierzba – wióry – 0	0
Upadłe gospodarstwa – zmienić na agro – turystyczne – 0	0

POZOSTAŁE - 8 PKT (14%)

OPIS DZIAŁAŃ	PKT
Budowa domu pomocy społecznej – 2	2
Budowa szkół w Linii (gimnazjum) – 2	2
Rozbudowa remiz + lepsze wyposażenie dla OSP – 1	1
Zalesianie – obszary rolne (5 – 6 klasa) – 1	1
Wielopoziomowa pomoc rodzinie – psychologiczna, finansowa, prawna, pedagogiczna (centrum Pomocy Rodzinie) – 1	1
Kursy dla dorosłych – obsługa turystyczna, komputery, gotowanie, różne dziedziny życia – 1	1
Budowa parkingu Niepoczołowice szkoła – 0	0
Konstrukcje pod bocianie gniazda – 0	0
Budowa lokali socjalnych w Linii – 0	0
Budowa parkingu za kościołem w Linii – 0	0
Wydzielić obszary na osiedlanie się – 0	0
Kredyty dla rolników (gos.) – 0	0
Utworzenie Kaszubskiego Centrum Kształcenia Dorosłych – 0	0
Kursy języka angielskiego i niemieckiego dla dorosłych – 0	0
Współpraca z innymi gminami (inne regiony Polski), wymiana doświadczeń, praktyk – 0	0
Partnerstwo z zagraniczną gminą, stowarzyszeniem, organizacją – 0	0
W szkołach zespoły regionalne – 0	0
Wycieczki dla mieszkańców – 0	0
Zajęcia kół zainteresowań przy szkołach – 0	0

PROGRAM – SPORT 3 PKT (5%)

OPIS DZIAŁAŃ	PKT
Stworzenie bazy – turystyka, sport, rekreacja (jadłodajnia – zaplecze, kadra, oferta) – 2	2
Modernizacja boisk sołeckich – 1	1
Szkołka – piłkarska, tenisowa(odpowiedni trener!) – 0	0
Zespoły sportowe – odbudowanie infrastruktury (siatkówka, koszykówka, nożna, itp.) – 0	0
Rozbudować boiska (Linia) – 0	0
Wypożyczalni sprzętu sportowego – 0	0

Budowa pływalni w Linii – 0	0
-----------------------------	---

PROGRAM – WSIE – 2 PKT (3%)

OPIS DZIAŁAŃ	PKT
Reaktywowanie KGW – 1	1
Świetlice wiejskie – kadra wykwalifikowana, sprzęt, godziny otwarcia w czasie wolnym, duża propozycja zajęć – 1	1
Place zabaw w każdej wsi – 0	0
Centrum informacji multimedialnych w małych wsiach – 0	0
Modernizacja świetlic w mniejszych wsiach – 0	0

PROJEKTY INWESTYCYJNE WG ILOSCI PKTÓW

1. Dom kultury – 10 pkt
2. Ścieżki rowerowe – 6 pkt
3. Oczyszczalnia w Strzecz – 3 pkt
4. Budowa Domu Pomocy Społecznej (diennej opieki?) – 2 pkt
5. Budowa szkoły Linia – 2 pkt

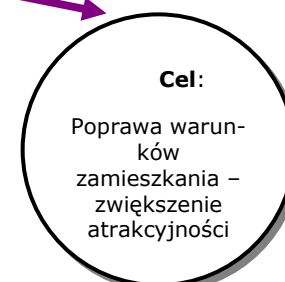
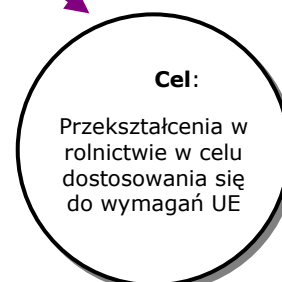
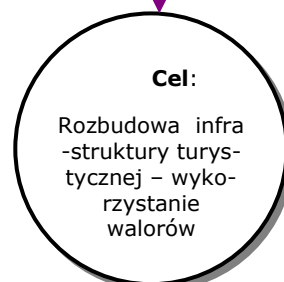
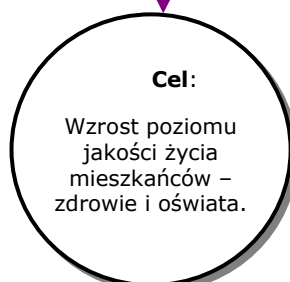
Poniższy schemat przedstawia strukturę celów i programów realizacyjnych (operacyjnych) niezbędnych dla ich osiągnięcia strategii rozwoju gminy Linia z czerwca 2000 r..

Linia – wizja, cele strategiczne i przedsięwzięcia rozwojowe

Wizja rozwoju gminy

1. Główna specjalizacja gminy: turystyka, agroturystyka, rzemiosło, malejący udział rolnictwa.
2. Rozwój małych i średnich podmiotów gospodarczych.
3. Mniej gospodarstw rolnych, gospodarstwa duże specjalistyczne i mniejsze agroturystyczne.
4. Wykorzystanie walorów geograficznych, przyrodniczych i środowiska dla turystyki.
5. Oczyszczalnie ścieków i kanalizacja, zmodernizowane drogi.
6. Aktywna współpraca z sąsiednimi gminami, w tym w dolinie rzeki Łeby i międzynarodowa.

Poziom i warunki życia, szkolnictwo, zdrowie – na średnim poziomie europejskim



PROGRAMY OPERACYJNE (PRZEDSIĘWZIĘĆ)

Informowanie, organizacja i tworzenie kompleksowych warunków rozwoju przedsiębiorczości na terenie gminy.

Programy budowy i modernizacji infrastruktury ochrony środowiska: kanalizacji, oczyszczalni ścieków, gospodarki odpadami

Program racjonalizacji sieci szkół. Program restrukturyzacji służby zdrowia.

Program rozwoju turystyki i agroturystyki-rozwój bazy turystycznej i rekreacyjnej. Promocja walorów turystycznych gminy.

Program restrukturyzacji rolnictwa w celu dostosowania go do wymogów UE.

Program modernizacji infrastruktury technicznej – dróg, sieci energetycznych.

Listy obecności